

2016

DELÅRSRAPPORT
JANUARI – MARS



NewWave
G R O U P

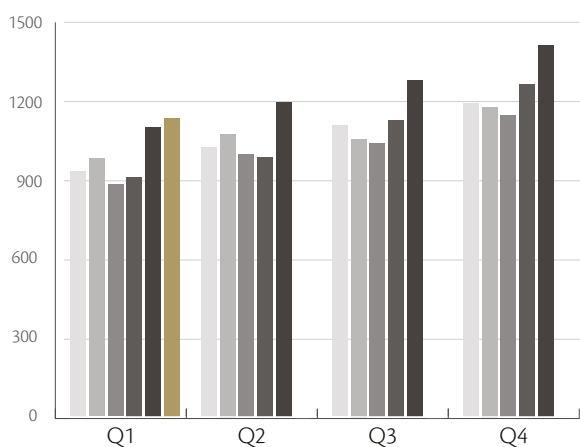
DELÅRSRAPPORT

NEW WAVE GROUP AB

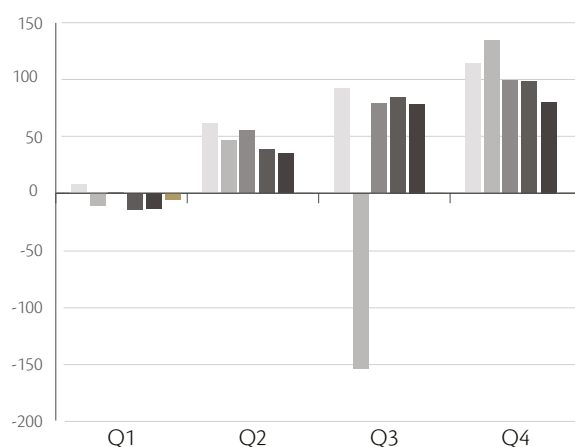
PERIODEN 1 JANUARI – 31 MARS 2016

- Omsättningen uppgick till 1 131 mkr, vilket var 3 % högre än föregående år (1 096 mkr).
- Rörelseresultat uppgick till 8,1 (1,8) mkr.
- Periodens resultat uppgick till -4,6 (-10,9) mkr.
- Resultat per aktie uppgick till -0,06 (-0,17) kr.
- Kassaflöde från löpande verksamheten uppgick till 63,9 (-28,9) mkr.
- Soliditeten uppgick till 46,2 (45,8) %.
- Nettoskulsättningsgrad uppgick till 75,0 (79,1) %.

OMSÄTTNING



RESULTAT FÖRE SKATT



■ 2011 ■ 2012 ■ 2013 ■ 2014 ■ 2015 ■ 2016

■ 2011 ■ 2012 ■ 2013 ■ 2014 ■ 2015 ■ 2016



VD HAR ORDET

2016 har startat enligt våra förväntningar. Försäljningen ökade med 3 % (4 % i lokala valutor) till 1 131 mkr, vilket är den högsta hittills för ett första kvartal. Försäljningskanalen detaljhandeln har haft en tuff vinter. Det milda vädret har hos oss avspeglat sig i en stillastående försäljning. Vi är dock övertygade om att vi kommer att få en hygglig tillväxt i höst, dels för att införsäljningen är god, dels för att Craft i kvartal fyra lanserar "Team Wear" för fotboll, innebandy och handboll. Försäljningskanalen profil visar en enorm styrka med en tillväxt på 6 %, jämfört med förra året som i sin tur hade ökat 30 % jämfört med första kvartalet 2014. På profil stärker vi vår ställning inom de flesta produktkategorier och marknader varje dag och den position vi skaffat oss de sista 1,5 åren kommer vi att kunna utnyttja länge.

Rörelseresultatet förbättrades med 6,3 mkr till 8,1 mkr vilket är helt okey även om vi själva förväntat oss några miljoner till.

Balansräkningen betraktar jag som fortsatt urstark med en soliditet på 46,2 % och vår nettoskultsättningsgrad är nere och tangerar de lägsta nivåer vi någonsin haft. Detta ger goda möjligheter till fortsatt expansion.

Jag ser med stor tillförsikt på de kommande kvartalen och åren. Vi skall nu kunna börja leverera ökande resultat men även ha en hygglig tillväxt. Min organisation och jag är otroligt motiverade att leverera!


TORSTEN HANSSON
Vd och koncernchef

KOMMENTARER TILL PERIODENS UTFALL

SAMMANFATTNING AV KVARTALET JANUARI-MARS

Under årets första kvartal ökade koncernen sin försäljning med 3 % (4 % exkl valutaförändringar) jämfört med föregående år. Våra satsningar på högre leveranssäkerhet och nya produkter inom främst försäljningskanalen profil har fortsatt och det är även här vi ser en ökad omsättning. Segmentet Profil ökade sin försäljning med 8 % och det är inom försäljningskanalen profil samt främst i regionerna Sverige och Europa som ökningarna sker. Sport & Fritids försäljning var oförändrad jämfört med föregående år men vi ser en positiv utveckling inom profil medan detaljhandeln minskade. Även Gåvor & Heminrednings omsättning är i nivå med föregående år och det gäller båda försäljningskanalerna. Totalt ökade vår försäljningskanal profil med 6 % medan detaljhandeln hade samma omsättning som fjolåret.

Vår bruttovinstmarginal var i nivå med föregående år och uppgick till 45,5 (45,7) %. Vi har en god servicegrad och marginalen för respektive segment visar en liten förbättring inom Gåvor & Heminredning och en något lägre marginal inom Profil (pga förändrad produktmix). Sport & Fritids bruttovinstmarginal är oförändrad.

Koncernens externa kostnader har ökat jämfört med föregående år vilket är relaterat till de ökade satsningarna inom försäljning och marknadsföring som vi tidigare informerat om. Ökningen av personal kostnader är relaterat till fler anställda inom främst försäljning och kundservice. Dessa kostnader kommer att öka även under de kommande kvartalen då vi får helårseffekt på de anställningar som gjordes under 2015.

Rörelseresultatet ökade med 6,3 mkr jämfört med föregående år, vilket beror på den högre omsättningen men även på att fjolåret inkluderar engångskostnader i form av valutaförluster. Finansiella kostnader har minskat vilket hänför sig till att fjolåret påverkades negativt av kostnader i samband med ett mindre förvärv.

Kassaflödet från löpande verksamheten uppgick till 63,9 (-28,9) mkr. Det förbättrade kassaflödet är hänförligt till positiva förändringar i rörelsekapitalet. Varulagret ökade dock med 68 mkr och uppgick till

2 495 (2 427) mkr. Valutakursförändringar har minskat värdet med 67 mkr. Nettoskulden minskade med 104 mkr och uppgick till 1 870 (1 974) mkr, varav 73 mkr är relaterat till valutakursförändringar. Även skuldsättningsgraden minskade och uppgick per 31 mars till 75,0 (79,1) %.

JANUARI-MARS

OMSÄTTNINGEN

Omsättningen uppgick till 1 131 mkr, vilket var 3 % högre än föregående år (1 096 mkr). Valutakurserna påverkade omsättningen negativt med 9 mkr (-1 %).

Rörelsesegmentet Profil ökade med 8 %, Sport & Fritid samt Gåvor & Heminredning var i nivå med föregående år. Av koncernens försäljningskanaler ökade profil med 6 % medan detaljhandeln hade en oförändrad försäljning.

Omsättningen i Sverige var oförändrad jämfört med föregående år. Dock ökade försäljningskanalen profil med 7 % och detaljhandeln minskade med 7 %. USA ökade något vilket är hänförligt till försäljningskanalen profil. Övriga Norden var på samma nivå som i fjol men de danska och finska marknaderna ökade och även här är det försäljningskanalen profil som ökar. Den norska marknaden minskade i båda försäljningskanalerna. Försäljningen i Central- och Sydeuropa har ökat med 13 % respektive 10 %, vilket är relaterat till försäljningskanalen profil.

BRUTTOVINST

Bruttovinstmarginalen var något lägre än föregående år och uppgick till 45,5 (45,7) %.

ÖVRIGA RÖRELSEINTÄKTER OCH ÖVRIGA RÖRELSEKOSTNADER

Övriga rörelseintäkter ökade med 0,1 mkr till 9,4 (9,3) mkr. Övriga rörelseintäkter är främst hänförliga till rörelsens valutavinster men även fakturerade kostnadsersättningar och skall ställas mot resultatraden

”Övriga rörelsekostnader” där främst rörelsens valutaförluster redovisas. Övriga rörelsekostnader minskade med 12,9 mkr och uppgick till -5,6 (-18,5) mkr. Nettot av ovan poster uppgick till 3,8 (-9,2) mkr, där det förbättrade resultatet främst är hänförligt till att fjolåret inkluderar valutaförluster i samband med att Schweiz släppte sin valutas koppling till euron.

KOSTNADER OCH AVSKRIVNINGAR

Externa kostnader ökade med 9,7 mkr och uppgick till -279,8 (-270,1) mkr. Ökningen är relaterad till ökade insatser inom försäljning och marknadsföring.

Kostnaderna för personal uppgick till -217,4 mkr vilket är 12,1 mkr högre än föregående år (-205,3 mkr). Ökningen är relaterad till fler antal anställda, främst inom försäljning, kundservice och marknad.

Avskrivningarna var något lägre jämfört med fjolåret och uppgick till -13,2 (-14,9) mkr.

RÖRELSERESULTAT

Rörelsemarginalen uppgick till 0,7 (0,2) % där förbättringen är relaterad till den högre omsättningen samt lägre övriga rörelsekostnader.

FINANSNETTO OCH SKATTER

Finansnettot uppgick till -13,8 (-15,1) mkr. Förbättringen beror på att fjolåret inkluderar kostnader på 2,9 mkr som uppkom i samband med ett mindre förvärv.

Skatt på periodens resultat uppgick till 1,1 (2,4) mkr.

PERIODENS RESULTAT

Periodens resultat uppgick till -4,6 (-10,9) mkr och resultat per aktie uppgick till -0,06 (-0,17) kr.

RAPPORTERING AV RÖRELSESEGMENT

New Wave Group AB delar upp sin verksamhet i segmenten Profil, Sport & Fritid samt Gåvor & Heminredning. Koncernen följer segmentens och varumärkenas försäljning samt resultat (EBITDA). Rörelsesegmenten byggs på koncernens operativa styrning.

PROFIL

Omsättningen ökade med 38 mkr och uppgick till 505 (467) mkr. Resultatet (EBITDA) uppgick till 13,5 (9,1) mkr. Omsättningsökningen beror på mer försäljnings- och marknadsaktiviteter samt förbättrad lagerstruktur och servicegrad. Det är försäljningskanalen profil som ökar och då främst i regionerna Sverige, Europa samt USA. Det förbättrade resultatet är relaterat till den ökade omsättningen men har även påverkats negativt av ökade kostnader för försäljning och marknadsföring samt en något lägre bruttovinstmarginal (produktmix).

SPORT & FRITID

Omsättningen för årets första kvartal uppgick till 520 (523) mkr. Resultatet (EBITDA) uppgick till 22,0 (24,6) mkr. Försäljningen ökar något avseende profil medan detaljhandeln har minskat. Regionerna i Europa ökar medan Sverige och Övriga Norden minskar. Det något lägre resultatet är relaterat till omsättningen.

GÅVOR & HEMINREDNING

Omsättningen i segmentet är på samma nivå som föregående år och uppgick till 106 (106) mkr. Försäljningen är på samma nivå i båda försäljningskanalerna. Resultatet (EBITDA) uppgick till -14,2 mkr vilket var 2,8 mkr bättre än föregående år (-17,0). Resultatförbättringen beror på en förbättrad bruttovinstmarginal.

KAPITALBINDNING

Kapitalbindningen av varor har ökat med 68 mkr jämfört med föregående års första kvartal. Totalt varulager uppgick till 2 495 (2 427) mkr varav förändrade valutakurser har minskat lagervärdet med 67 mkr. Ökningen är en planerad ökning och främst relaterad till försäljningskanalen profil och dess kompletteringsinköp inom bassortimentet samt nya baskollektioner. Omsättningshastigheten i varulager är på samma nivå som föregående år och uppgick till 1,0 (1,0). Lagervärdet förväntas ligga på en något högre nivå än tidigare även de kommande kvartalen, främst på grund av vårt utökade profilsortiment.

SEK	2016-03	2015-03
Råvarulager	29,0	22,6
Varor under tillverkning	5,0	2,9
Varor på väg	109,9	104,4
Handelsvaror på lager	2 351,0	2 297,0
Summa	2 494,9	2 426,9

Varulagret har skrivits ned med 112 (108) mkr, varav 8 (11) mkr avser råvarulager. Nedskrivning relaterad till handelsvaror på lager uppgick till 4,2 (4,1) %.

Kundfordringarna uppgick till 729 (778) mkr. Minskningen är främst relaterad till en lägre valutakurs vid omräkning till SEK.

INVESTERINGAR, FINANSIERING OCH LIKVIDITET

Koncernens kassaflöde från den löpande verksamheten förbättrades med 92,8 mkr och uppgick till 63,9 (-28,9) mkr. Anledningen är att vi har förbättrat vårt rörelsekapital jämfört med motsvarande period föregående år. De kassapåverkande nettoinvesteringarna uppgick till -16,5 (-26,3) mkr.

Nettoskulden minskade med 104 mkr till 1 870 (1 974) mkr, vilket främst är relaterat till förändrade valutakurser. Valutakurserna har minskat skulden med 73 mkr. Vår nettoskuld i förhållande till eget kapital och rörelsekapital har minskat och uppgick till 75,0 (79,1) % respektive 71,1 (72,9) %.

Soliditeten har förbättrats något i förhållande till föregående år och uppgick per 31 mars till 46,2 (45,8) %.

Koncernen tecknade den 10 februari ett nytt finansieringsavtal. Den totala kreditramen uppgår till 2 616 varav 2 250 löper på tre år och 45 musd har en löptid över åtta år. Ränta samt covenant är oförändrade jämfört med tidigare avtal. Kreditramen är beloppsmässigt begränsad till och beroende av värdet på vissa underliggande tillgångar. Finansieringsavtalet innebär att nyckeltal (covenants) skall uppfyllas för vidmakthållande av kreditramen. Räntan är baserad på respektive valutas basränta samt fast marginal.

Baserat på föreliggande prognos gör ledningen bedömningen att koncernen kommer att kunna uppfylla dessa nyckeltal med tillfredställande marginal.

PERSONAL OCH ORGANISATION

Antalet årsanställda uppgick per 31 mars 2016 till 2 398 (2 264) personer varav 51 % var kvinnor och 49 % var män. Av antalet anställda arbetar 602 (566) personer inom produktion. Den produktion som finns inom New Wave koncernen är hänförlig till Ahead (brodyr), Cutter & Buck (brodyr), Dahetra, Orrefors Kosta Boda, Paris Glove, Seger, Termo och Toppoint.

TRANSAKTIONER MED NÄRSTÅENDE

Hyesavtal finns med närstående bolag. Närstående bolag till VD har köpt handelsvaror samt erhållit ersättning för utförda konsulttjänster. Därtill finns transaktioner med närstående part till oväsentliga värden. Samtliga transaktioner har skett till marknadsmässiga villkor.

MODERBOLAGET

Summa intäkter under årets första kvartal uppgick till 24,5 (31,5) mkr. Resultatet före bokslutsdispositioner och skatt uppgick till 25,3 (-5,3) mkr. Resultatförbättringen är relaterad till återbetalning av tidigare nedskrivna andelar i koncernföretag. Nettouplåningen uppgick till 1 753 (1 913) mkr varav 1 547 (1 707) mkr avser finansiering till dotterbolag. Nettoinvesteringarna uppgick till 30,0 (-1,7) mkr. Balansomslutningen uppgick till 3 627 (3 576) mkr och det egna kapitalet, inklusive 78 % av obeskattade reserver, till 1 241 (1 314) mkr.

RISKER OCH RISKKONTROLL

New Wave Group är, med sin internationella verksamhet, löpande utsatt för olika finansiella risker. De finansiella riskerna är valuta-, upplånings- och ränterisker samt likviditets- och kreditrisker. För att minimera dessa riskers påverkan på resultatet har koncernen upprättat en finanspolicy. För en utförligare beskrivning av koncernens hantering av risker hänvisas till Årsredovisning 2015; www.nwg.se.

Koncernens policy är att ha kort räntebindning, vilket gör att ändrade korträntor snabbt får genomslag i koncernens räntenetto.

Koncernens redovisade risker bedöms i allt väsentligt vara oförändrade.

REDOVISNINGSPRINCIPER

Denna rapport är upprättad enligt IAS 34 Delårsrapportering och Årsredovisningslagen.

Inga nya eller omarbetade IFRS som trätt i kraft 2016 hade någon betydande påverkan på koncernen.

Delårsrapporten för moderbolaget är utformad i enlighet med Årsredovisningslagen och Rådet för finansiell rapportering rekommendation RFR 2 – Redovisning för juridisk person. Tillämpade redovisningsprinciper överensstämmer med vad som framgår av årsredovisningen för 2015.

ÅRSSTÄMMA

Årsstämma äger rum den 11 maj kl 13.00 i Kosta. Årsredovisningen finns tillgänglig på bolagets huvudkontor i Göteborg samt på dess hemsida www.nwg.se

UTDELNING

Koncernens utdelningspolicy är att 40 % av koncerns resultat efter skatt skall delas ut över en konjunkturcykel. Styrelsen har beslutat att föreslå årsstämman en utdelning om 1.00 (1.00) krona per aktie, motsvarande 66,3 mkr. Förslaget motsvarar 46 % av 2015 års resultat efter skatt.

VALBEREDNING

Sammansättning av valberedningen inför styrelsevalet på 2016 års årsstämma är:

- Johan Ståhl, representant för Lannebo Fonder och valberedningens ordförande
- Torsten Jansson, verkställande direktör och representant för Torsten Jansson Förvaltnings AB
- Arne Löow, representant för Fjärde AP-fonden

För mer information om valberedningen och dess arbete hänvisas till www.nwg.se/se/aktieagare/bolagsstyrning/valberedning.html.

KALENDARIUM

- 11 maj: Årsstämma 2016
- 18 augusti: Delårsrapport för andra kvartalet
- 10 november: Delårsrapport för tredje kvartalet

Styrelsen och verkställande direktören försäkrar att bokslutsrapporten ger en rättvisande översikt av företagets och koncernens verksamhet, ställning och resultat samt beskriver de väsentliga risker och osäkerhetsfaktorer som företaget och de företag som ingår i koncernen står inför.

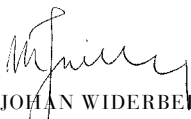
GÖTEBORG DEN 21 APRIL 2016
NEW WAVE GROUP AB (PUBL)



ANDERS DAHLVIG
Styrelseordförande



CHRISTINA BELLANDER
Styrelseledamot



M JOHAN WIDERBERG
Styrelseledamot



HELLE KRUSE NIELSEN
Styrelseledamot



MATS ÅRJES
Styrelseledamot



TORSTEN JANSSON
Verkställande direktör

FÖR YTTERLIGARE INFORMATION KONTAKTA:

Verkställande direktör Torsten Jansson
Telefon: 031-712 89 01
E-post: torsten.jansson@nwg.se

Finanschef Lars Jönsson
Telefon: 031-712 89 12
E-post: lars.jonsson@nwg.se

Informationen i denna rapport är sådan som New Wave ska offentliggöra enligt lagen om värdepappersmarknaden och/eller lagen om handel med finansiella instrument. Informationen lämnades för offentliggörande den 21 april 2016 klockan 7.00 (CET).



EN TOUCH AV AMERICANA

Två av New Wave Groups amerikanska företag, Cutter & Buck och Ahead, har ett sortiment som passar både för profil och detaljhandeln. I båda fallen finns golfsporten som en naturlig fixpunkt.

LEDIGT SKOMODE FRÅN ÖREBRO

Förutom märkena Sköna Marie för damer och PAX för barn så har PAX Scandinavia det klassiska seglarskomärket Marstrand som man nu utvecklar till en kollektion av snygga fritidsskor för killar och tjejer.





TERMO ORIGINAL

Klassiskt svenskt varumärke på funktions-underställ för riktigt hårda tag. Termo Original marknadsförs bl a underställ i merinoull och specialställ med t ex flamskydd och blir därigenom ett komplement till t ex Crafts sortiment.

AUCLAIR

Kanadensiska Auclair tillverkar handskar av mycket hög kvalitet med fokus på skidsport. Företaget samarbetar sedan många år med både det amerikanska och det kanadensiska skidlandslaget.



CLIQUE RETAIL

Varumärket Clique finns även i detaljhandeln med en kollektion som bygger på samma grund som profilkläderna men som beaktar trendfaktorer när det gäller färger och applikationer.



SPEEDO

Det australiska simsportmärket Speedo är i nuläget det enda licensierade varumärke New Wave Group marknadsför. Speedo är mycket väl etablerat över hela världen och namnet är synonymt med tigha badbyxor



RAPPORT ÖVER TOTALRESULTAT, KONCERNEN

	3 mån jan - mar 2016	3 mån jan - mar 2015	12mån jan - dec 2015	12 mån jan-dec 2014
MSEK				
Nettoomsättning	1 130,8	1 096,1	4 964,7	4 273,6
Handelsvaror	-616,3	-595,7	-2 726,1	-2 321,0
Bruttoresultat	514,5	500,4	2 238,6	1 952,6
Övriga rörelseintäkter*	9,4	9,3	47,2	27,7
Externa kostnader	-279,8	-270,1	-1 086,0	-923,5
Personalkostnader	-217,4	-205,3	-851,6	-735,7
Av- och nedskrivningar av materiella och immateriella anläggningstillgångar	-13,2	-14,9	-57,1	-54,2
Övriga rörelsekostnader	-5,6	-18,5	-36,2	-16,5
Andelar i intresseföretags resultat	0,2	0,9	0,3	-0,4
Rörelseresultat	8,1	1,8	255,2	250,0
Finansiella intäkter	1,2	1,9	7,2	4,9
Finansiella kostnader	-15,0	-17,0	-81,5	-46,9
Finansnetto	-13,8	-15,1	-74,3	-42,0
Resultat före skatt	-5,7	-13,3	180,9	208,0
Skatt på periodens resultat	1,1	2,4	-35,6	-31,1
Periodens resultat	-4,6	-10,9	145,3	176,9
<i>Övrigt totalresultat:</i>				
Poster som kan komma att omklassificeras till resultatet				
Omräkningsdifferenser	-13,5	101,5	28,1	198,2
Kassaflödessäkringar	-2,5	0,3	-0,1	1,3
Summa	-16,0	101,8	28,0	199,5
Inkomst skatt relaterat till poster i övrigt totalresultat	0,5	-0,1	0,0	-0,3
<i>Periodens övrigt totalresultat netto efter skatt</i>	<i>-15,5</i>	<i>101,7</i>	<i>28,0</i>	<i>199,2</i>
Totalresultat för perioden	-20,1	90,8	173,3	376,1
Periodens resultat hänförligt till:				
Moderbolagets aktieägare	-4,1	-11,4	143,6	176,2
Innehav utan bestämmande inflytande	-0,5	0,5	1,7	0,7
	-4,6	-10,9	145,3	176,9
Totalresultat hänförligt till:				
Moderbolagets aktieägare	-19,5	89,6	171,4	373,9
Innehav utan bestämmande inflytande	-0,6	1,2	1,9	2,2
	-20,1	90,8	173,3	376,1
Resultat per aktie	-0,06	-0,17	2,16	2,66
Genomsnittligt antal aktier	66 343 543	66 343 543	66 343 543	66 343 543

* Avser huvudsakligen valutakursvinster och realisationsvinster

RAPPORT ÖVER KASSAFLÖDE, KONCERNEN

	3 mån jan - mar 2016	3 mån jan - mar 2015	12 mån jan - dec 2015	12 mån jan - dec 2014
MSEK				
Den löpande verksamheten				
Rörelseresultat	8,1	1,8	255,3	250,0
Justering för poster som inte ingår i kassaflödet	18,3	18,0	67,7	71,8
Erhållen ränta	1,2	1,9	5,4	4,9
Erlagd ränta	-15,0	-14,1	-68,4	-46,9
Betald inkomstskatt	-16,8	-16,8	-50,2	-25,9
Kassaflöde från den löpande verksamheten före förändring av rörelsekapital	-4,2	-9,2	209,8	253,9
Förändring i rörelsekapital				
Ökning/minskning av varulager	-49,7	-200,6	-245,6	-573,1
Ökning/minskning av rörelsefordringar	85,3	129,5	74,5	-20,6
Ökning/minskning av rörelseskulder	32,5	51,4	90,8	55,6
Kassaflöde från förändring i rörelsekapital	68,1	-19,7	-80,3	-538,1
Kassaflöde från den löpande verksamheten	63,9	-28,9	129,5	-284,2
Investeringsverksamheten				
Förvärv av materiella anläggningstillgångar	-16,8	-24,6	-108,7	-48,4
Avyttring av materiella anläggningstillgångar	0,6	1,0	1,9	2,3
Förvärv av immateriella anläggningstillgångar	-0,3	-1,0	-4,4	-21,4
Förvärv av dotterbolag *	0,0	-1,7	-1,7	-5,4
Återbetalning av köpeskilling *	0,0	0,0	0,0	0,1
Avyttring av dotterbolag *	0,0	0,0	7,4	0,0
Förvärv av finansiella tillgångar	0,0	0,0	0,0	-1,5
Kassaflöde från investeringsverksamheten	-16,5	-26,3	-105,5	-74,3
Kassaflöde efter investeringsverksamheten	47,4	-55,2	24,0	-358,5
Finansieringsverksamheten				
Upptagna lån	0,0	0,0	0,0	430,9
Upptagen långfristig fordran	0,0	-0,4	-1,0	0,0
Återbetalning av långfristig fordran	0,2	0,0	0,0	3,7
Amorterade lån	-74,6	-13,9	-10,0	0,0
Utbetald utdelning till innehavare utan bestämmande inflytande	0,0	0,0	-1,0	0,0
Utbetald utdelning till moderbolagets aktieägare	0,0	0,0	-66,3	-66,3
Kassaflöde från finansieringsverksamheten	-74,4	-14,3	-78,3	368,3
Periodens kassaflöde	-27,0	-69,5	-54,3	9,8
Likvida medel vid periodens början	165,5	216,0	216,0	185,1
Valutakursdifferens i likvida medel	-2,2	12,5	3,8	21,1
Likvida medel vid periodens slut	136,3	159,0	165,5	216,0
Likvida medel				
Kassa och bank	136,3	159,0	165,5	216,0
* I posten ingår				
Goodwill	-	-	13,6	-0,3
Varumärken	-	-	-	-
Rörelsekapital	-	-1,9	-18,8	-
Övertagna lån	-	1,3	12,7	2,5
Anläggningstillgångar	-	-0,2	6,6	-
Omklassificerad intressebolagsandel	-	-0,9	-0,9	-
Köpeskilling	-	-	-7,5	-
Förändring i innehav utan bestämmande inflytande	-	-	-	-7,5
Påverkan på kassaflödet	0,0	-1,7	5,7	-5,3

RAPPORT ÖVER FINANSIELL STÄLLNING I SAMMANDRAG, KONCERNEN

MSEK	31-mar 2016	31-mar 2015	31-dec 2015	31-dec 2014
TILLGÅNGAR				
Immateriella anläggningstillgångar	1 365,2	1 426,6	1 387,4	1 342,9
Materiella anläggningstillgångar	362,1	328,9	361,9	307,5
Andelar i intresseföretag	52,8	59,4	52,5	64,2
Övriga långfristiga fordringar	8,7	21,2	8,8	20,7
Uppskjutna skattefordringar	112,0	106,4	112,2	102,5
Summa anläggningstillgångar	1 900,8	1 942,5	1 922,8	1 837,8
Varulager	2 494,9	2 426,9	2 447,8	2 162,1
Aktuell skattefordran	26,5	24,2	12,7	22,9
Kundfordringar	729,0	778,2	821,5	804,2
Förutbetalda kostnader och upplupna intäkter	70,3	67,5	69,3	67,1
Övriga fordringar	41,6	49,8	39,1	126,5
Likvida medel	136,3	159,0	165,5	216,0
Summa omsättningstillgångar	3 498,6	3 505,6	3 555,9	3 398,8
SUMMA TILLGÅNGAR	5 399,4	5 448,1	5 478,7	5 236,6
EGET KAPITAL				
Aktiekapital	199,1	199,1	199,1	199,1
Övrigt tillskjutet kapital	219,4	219,4	219,4	219,4
Reserver	228,8	317,3	244,1	217,6
Balanserade vinstmedel inklusive periodens resultat	1 824,8	1 740,3	1 829,0	1 750,4
Eget kapital hänförligt till moderbolagets aktieägare	2 472,1	2 476,1	2 491,6	2 386,5
Innehav utan bestämmande inflytande	21,4	19,8	22,0	18,6
Summa eget kapital	2 493,5	2 495,9	2 513,6	2 405,1
SKULDER				
Långfristiga räntebärande skulder	1 934,7	2 070,3	1 805,2	1 961,1
Avsättningar till pensioner	13,9	12,9	13,5	12,9
Övriga avsättningar	6,6	10,0	6,4	13,1
Uppskjutna skatteskulder	148,6	159,0	150,8	148,9
Summa långfristiga skulder	2 103,8	2 252,2	1 975,9	2 136,0
Kortfristiga räntebärande skulder	71,1	62,7	289,4	83,7
Leverantörsskulder	420,7	360,6	368,6	323,9
Aktuell skatteskuld	8,3	9,7	11,8	26,9
Övriga skulder	120,5	90,9	125,2	81,0
Upplupna kostnader och förutbetalda intäkter	181,5	176,1	194,2	180,0
Summa kortfristiga skulder	802,1	700,0	989,2	695,5
Summa skulder	2 905,9	2 952,2	2 965,1	2 831,5
SUMMA EGET KAPITAL OCH SKULDER	5 399,4	5 448,1	5 478,7	5 236,6
Poster inom linjen				
Ställda säkerheter	3 430,5	3 298,3	3 460,8	3 962,9
Eventualförpliktelser	23,9	21,3	23,8	24,8

RAPPORT ÖVER FÖRÄNDRINGAR I EGET KAPITAL, KONCERNEN

MSEK	Aktiekapital	Övrigt tillskjutet kapital	Reserver	Balanserade vinstmedel inkl årets resultat	Summa	Innehav utan bestämmande inflytande	Summa eget kapital
Ingående eget kapital 2015-01-01	199,1	219,4	217,6	1 750,4	2 386,5	18,6	2 405,1
Årets resultat				143,6	143,6	1,7	145,3

Övrigt totalresultat

Omräkningsdifferenser			27,9		27,9	0,2	28,1
Årets kassaflödessäkringar			-0,1		-0,1		-0,1
Omklassificering av föregående års kassaflödessäkringar			-1,3	1,3	0,0		0,0
Skatt hänförligt till övrigt totalresultat			0,0		0,0		0,0

Transaktioner med bolagets ägare

Utdelningar till moderbolagets ägare				-66,3	-66,3		-66,3
Utdelningar till innehavare utan bestämmande inflytande					0,0	-1,0	-1,0
Kapitalsandelsförändring i innehav utan bestämmande inflytande *					0,0	2,5	2,5
Utgående eget kapital 2015-12-31	199,1	219,4	244,1	1 829,0	2 491,6	22,0	2 513,6

*Minoritetens andel av Termo Original Sweden AB som förvärvades 2015.

MSEK	Aktiekapital	Övrigt tillskjutet kapital	Reserver	Balanserade vinstmedel inkl periodens resultat	Summa	Innehav utan bestämmande inflytande	Summa eget kapital
Ingående eget kapital 2016-01-01	199,1	219,4	244,1	1 829,0	2 491,6	22,0	2 513,6
Periodens resultat				-4,1	-4,1	-0,5	-4,6

Övrigt totalresultat

Omräkningsdifferenser			-13,4		-13,4	-0,1	-13,5
Kassaflödessäkringar			-2,5		-2,5		-2,5
Omklassificering av föregående års kassaflödessäkringar			0,1	-0,1	0,0		0,0
Skatt hänförligt till övrigt totalresultat			0,5		0,5		0,5

Transaktioner med bolagets ägare

Utdelningar				0,0	0,0		0,0
Utgående eget kapital 2016-03-31	199,1	219,4	228,8	1 824,8	2 472,1	21,4	2 493,5

Ackumulerad omräkningsdifferens i eget kapital	3 mån 2016	3 mån 2015	Helår 2015	Helår 2014
Ackumulerad omräkningsdifferens vid årets början	249,6	221,5	221,5	23,3
Periodens omräkningsdifferens i utländska dotterbolag	-13,5	101,5	28,1	198,2
Ackumulerad omräkningsdifferens vid periodens slut	236,1	323,0	249,6	221,5

FINANSIELLA INSTRUMENT

MSEK	31 mar 2016	31 mar 2015	31 dec 2015	31 dec 2014	
Tillgångar värderade till verkligt värde *	0,0	4,9	0,0	2,3	Finansiella instrument värderas till verkligt värde eller upplupet anskaffningsvärde i balansräkningen beroende på klassificering.
Tillgångar värderade till upplupet anskaffningsvärde	906,9	986,1	1 032,3	1 151,0	Finansiella instrument omfattar förutom poster i den finansiella nettoskulden, även kundfordringar och leverantörsskulder.
Summa finansiella tillgångar	906,9	991,0	1 032,3	1 153,3	Finansiella instrument värderade till verkligt värde i balansräkningen tillhör värderingsnivå två enligt IFRS 13.
Skulder värderade till verkligt värde *	4,7	0,0	10,8	6,4	
Skulder värderade till upplupet anskaffningsvärde	2 721,8	2 765,1	2 759,5	2 622,4	
Summa finansiella skulder	2 726,5	2 765,1	2 770,3	2 628,8	

* Avser derivat

NYCKELTAL, KONCERNEN

	3 mån jan - mar 2016	3 mån jan - mar 2015	12 mån jan - dec 2015	12 mån jan - dec 2014
Försäljningsstillväxt, %	3,2	20,6	16,2	5,6
Antal årsanställda	2 398	2 264	2 358	2 212
Bruttovinstmarginal, %	45,5	45,7	45,1	45,7
Rörelsemarginal före avskrivningar, %	1,9	1,5	6,3	7,1
Rörelsemarginal, %	0,7	0,2	5,1	5,9
Vinstmarginal, %	-0,5	-1,2	3,6	4,9
Nettomarginal, %	-0,4	-1,0	2,9	4,1
Avkastning på eget kapital, %	-0,6	-1,8	6,0	7,9
Avkastning på sysselsatt kapital, %	0,8	0,4	5,8	6,4
Soliditet, %	46,2	45,8	45,9	45,9
Nettoskuldsättningsgrad, %	75,0	79,1	76,8	76,0
Nettoskuld genom rörelsekapitalet, %	71,1	72,9	71,7	71,1
Nettoskuld, MSEK	1 869,5	1 974,0	1 929,1	1 828,7
Räntetäckningsgrad, ggr	0,6	0,2	3,2	5,4
Kapitalomsättningshastighet, ggr	0,8	0,8	0,9	0,9
Varulagrets omsättningshastighet, ggr	1,0	1,0	1,2	1,3
Kassaflöde före investeringar, MSEK	63,9	-28,9	129,5	-284,2
Nettoinvesteringar, MSEK	-16,5	-26,3	-105,5	-74,3
Kassaflöde efter investeringar, MSEK	47,4	-55,2	24,0	-358,5
Eget kapital per aktie, SEK	37,58	37,62	37,89	36,25
Aktiekurs 31 december, SEK	-	-	34,50	38,30
Utdelning/aktie, SEK	-	-	1,00	1,00
P/E-tal	-	-	15,75	14,37
P/S-tal	-	-	0,46	0,60
Kurs/Eget kapital	-	-	0,91	1,06

DEFINITIONER

AVKASTNING PÅ EGET KAPITAL

Periodens resultat enligt resultaträkningen i procent av genomsnittligt justerat eget kapital.

AVKASTNING PÅ SYSSELSATT KAPITAL

Resultat före skatt plus finansiella kostnader i procent av genomsnittligt sysselsatt kapital.

BRUTTOMARGINAL

Nettoomsättning med avdrag för direkta varukostnader i procent av rörelsens nettoomsättning.

EBITDA

Rörelseresultat före avskrivningar.

KAPITALOMSÄTTNINGSHASTIGHET

Nettoomsättning dividerat med genomsnittlig balansomslutning.

NETTOMARGINAL

Periodens resultat i procent av periodens intäkter.

NETTOSKULDSÄTTNINGSGRAD

Räntebärande skulder reducerade med finansiella räntebärande tillgångar i procent av eget kapital.

RÄNTETÄCKNINGSGRAD

Resultat före skatt plus finansiella kostnader dividerat med finansiella kostnader.

RÖRELSEMARGINAL

Rörelseresultat i procent av periodens nettoomsättning.

RÖRELSEKAPITAL

Omsättningstillgångar exklusive likvida medel minskade med kortfristiga icke räntebärande skulder.

SOLIDITET

Eget kapital inkl innehav utan bestämmande inflytande i procent av balansomslutningen.

SYSSELSATT KAPITAL

Balansomslutningen minskat med icke räntebärande skulder och icke räntebärande avsättningar.

VARULAGRETS OMSÄTTNINGSHASTIGHET

Kostnaden för sålda varor dividerat med genomsnittligt varulager.

VINSTMARGINAL

Resultat före skatt i procent av periodens nettoomsättning.

RESULTAT PER AKTIE

Periodens resultat i förhållande till ett vägt genomsnitt av utestående antal aktier.

RESULTATRÄKNING, MODERBOLAGET

	3 mån jan - mar 2016	3 mån jan - mar 2015	12 mån jan - dec 2015	12 mån jan - dec 2014
MSEK				
Intäkter	20,2	21,2	94,7	90,0
Övriga rörelseintäkter*	4,3	10,3	27,9	14,9
Summa intäkter	24,5	31,5	122,6	104,9
Rörelsens kostnader				
Externa kostnader	-18,4	-18,8	-79,7	-64,7
Personalkostnader	-5,8	-6,4	-26,6	-25,9
Avskrivning av materiella och immateriella anläggningstillgångar	-1,3	-1,3	-5,8	-3,9
Övriga rörelsekostnader **	-3,8	-9,1	-26,1	-13,0
Rörelseresultat	-4,8	-4,1	-15,6	-2,6
Resultat från andelar i koncernföretag	30,2	0,0	116,8	276,1
Nedskrivningar av finansiella anläggningstillgångar	0,0	0,0	-93,2	-21,8
Finansiella intäkter	15,8	11,5	57,1	41,8
Finansiella kostnader	-15,9	-12,7	-104,7	-77,3
Finansnetto	30,1	-1,2	-24,0	218,8
Resultat före bokslutsdispositioner och skatt	25,3	-5,3	-39,6	216,2
Bokslutsdispositioner	0,0	0,0	8,9	-1,6
Skatt på periodens resultat	1,1	1,2	0,0	0,0
Periodens resultat	26,4	-4,1	-30,7	214,6

Periodens totalresultat överensstämmer med periodens resultat.

* Avser valutakursvinster och realisationsvinster

** Avser valutakursförluster

RAPPORT ÖVER KASSAFLÖDE, MODERBOLAGET

	3 mån jan - mar 2016	3 mån jan - mar 2015	12 mån jan - dec 2015	12 mån jan - dec 2014
MSEK				
Den löpande verksamheten				
Rörelseresultat	-4,8	-4,1	-15,6	-2,6
Justering för poster som inte ingår i kassaflödet	1,3	1,3	5,8	3,9
Erhållen utdelning	0,0	0,0	0,0	2,8
Erhållen ränta	15,8	11,5	57,1	41,8
Erlagd ränta	-15,9	-12,7	-64,3	-46,5
Betald inkomstskatt	0,4	-0,1	-0,4	0,9
Kassaflöde från den löpande verksamheten före förändring av rörelsekapital	-3,2	-4,1	-17,4	0,3
Förändring i rörelsekapital				
Minskning/ökning av varulager	0,8	0,6	-0,2	-0,6
Minskning/ökning av kortfristiga fordringar	-2,9	-134,6	-199,9	-274,3
Minskning/ökning av kortfristiga skulder	70,7	56,3	235,5	94,4
Kassaflöde från förändring i rörelsekapitalet	68,6	-77,7	35,4	-180,5
Kassaflöde från den löpande verksamheten	65,4	-81,8	18,0	-180,2
Investeringsverksamheten				
Kapitaltillskott till dotterbolag	0,0	0,0	-9,6	-9,5
Kapitaltillskott till intressebolag	0,0	0,0	0,0	-1,5
Förvärv av materiella anläggningstillgångar	-0,2	0,0	-2,5	-0,1
Förvärv av immateriella anläggningstillgångar	0,0	0,0	-1,5	-16,9
Förvärv av aktier och andelar	0,0	-1,7	-9,2	-5,4
Reducering aktiekapital	30,2	0,0	0,0	0,0
Återbetalning av köpeskilling	0,0	0,0	0,0	0,1
Kassaflöde från investeringsverksamheten	30,0	-1,7	-22,8	-33,3
Kassaflöde efter investeringsverksamheten	95,4	-83,5	-4,8	-213,5
Finansieringsverksamheten				
Upptagna lån	0,0	74,8	61,5	292,2
Amorterade lån	-98,3	0,0	0,0	0,0
Utbetald utdelning till moderbolagets aktieägare	0,0	0,0	-66,3	-66,3
Kassaflöde från finansieringsverksamheten	-98,3	74,8	-4,8	225,9
Periodens kassaflöde	-2,9	-8,7	-9,6	12,4
Likvida medel vid årets början	3,2	12,8	12,8	0,4
Likvida medel vid periodens slut	0,3	4,1	3,2	12,8

RAPPORT ÖVER FINANSIELL STÄLLNING, MODERBOLAGET

MSEK	31-mar 2016	31-mar 2015	31-dec 2015	31-dec 2014
TILLGÅNGAR				
Anläggningstillgångar				
Immateriella anläggningstillgångar	14,7	18,2	15,7	19,4
Materiella anläggningstillgångar	2,9	0,8	2,9	0,9
Finansiella anläggningstillgångar				
Andelar i koncernföretag	1 488,1	1 463,0	1 488,1	1 413,6
Andelar i intresseföretag	52,2	54,7	52,2	60,4
Fordringar hos koncernföretag	893,8	946,0	916,3	857,0
Övriga långfristiga fordringar	2,0	2,0	2,0	2,0
Summa finansiella anläggningstillgångar	2 436,1	2 465,7	2 458,6	2 333,0
Summa anläggningstillgångar	2 453,7	2 484,7	2 477,2	2 353,3
Omsättningstillgångar				
Kortfristiga fordringar				
Varulager	0,0	0,0	0,8	0,6
Kundfordringar	0,5	0,8	0,3	0,3
Fordringar hos koncernföretag	1 152,5	1 066,1	1 156,2	896,7
Aktuell skattefordran	1,4	1,5	0,6	0,2
Övriga fordringar	6,3	12,7	7,0	90,6
Förutbetalda kostnader och upplupna intäkter	12,4	6,0	5,4	5,4
Summa kortfristiga fordringar	1 173,1	1 087,1	1 170,3	993,8
Likvida medel	0,3	4,1	3,2	12,8
Summa omsättningstillgångar	1 173,4	1 091,2	1 173,5	1 006,6
SUMMA TILLGÅNGAR	3 627,1	3 575,9	3 650,7	3 359,9
EGET KAPITAL OCH SKULDER				
Eget kapital				
Bundet eget kapital				
Aktiekapital	199,1	199,1	199,1	199,1
Reservfond	249,4	249,4	249,4	249,4
	448,5	448,5	448,5	448,5
Fritt eget kapital				
Balanserad vinst	718,1	815,1	748,8	600,5
Överkursfond	48,0	48,0	48,0	48,0
Periodens resultat	26,4	-4,1	-30,7	214,6
	792,5	859,0	766,1	863,1
Summa eget kapital	1 241,0	1 307,5	1 214,6	1 311,6
Obeskattade reserver	0,0	8,9	0,0	8,9
Långfristiga skulder				
Checkräkningskredit	1 417,3	1 529,2	1 329,6	1 377,9
Banklån	285,8	337,5	294,2	325,0
Summa långfristiga skulder	1 703,1	1 866,7	1 623,8	1 702,9
Kortfristiga skulder				
Kortfristiga räntebärande skulder	50,0	50,0	250,0	50,0
Leverantörsskulder	126,1	32,0	99,4	39,7
Skulder till koncernföretag	499,7	305,0	449,8	240,6
Övriga skulder	3,0	1,1	7,2	1,0
Upplupna kostnader och förutbetalda intäkter	4,2	4,7	5,9	5,2
Summa kortfristiga skulder	683,0	392,8	812,3	336,5
SUMMA EGET KAPITAL OCH SKULDER	3 627,1	3 575,9	3 650,7	3 359,9
Ställda säkerheter och ansvarsförbindelser för moderbolaget				
Ställda säkerheter	1 198,8	1 183,4	1 198,8	1 141,4
Ansvarsförbindelser	372,4	376,2	334,0	436,5

RAPPORT ÖVER FÖRÄNDRINGAR I EGET KAPITAL, MODERBOLAGET

MSEK	Aktiekapital	Reservfond	Balanserade vinstmedel	Överkursfond	Årets resultat	Summa eget kapital
Ingående eget kapital 2015-01-01	199,1	249,4	600,5	48,0	214,6	1 311,6
Omföring enligt stämmobeslut			214,6		-214,6	0,0
Årets resultat					-30,7	-30,7
Summa förmögenhetsförändringar exklusive transaktioner med bolagets ägare	0,0	0,0	0,0	0,0	-30,7	-30,7
Utdelningar			-66,3			-66,3
Utgående eget kapital 2015-12-31	199,1	249,4	748,8	48,0	-30,7	1 214,6

MSEK	Aktiekapital	Reservfond	Balanserade vinstmedel	Överkursfond	Periodens resultat	Summa eget kapital
Ingående eget kapital 2016-01-01	199,1	249,4	748,8	48,0	-30,7	1 214,6
Överföring föregående års resultat			-30,7		30,7	0,0
Periodens resultat					26,4	26,4
Summa förmögenhetsförändringar exklusive transaktioner med bolagets ägare	0,0	0,0	0,0	0,0	26,4	26,4
Utdelningar			0,0			0,0
Utgående eget kapital 2016-03-31	199,1	249,4	718,1	48,0	26,4	1 241,0

INTÄKTER OCH RESULTAT PER RÖRELSESEGMENT

MSEK	3 mån jan - mar	3 mån jan - mar	12 mån jan-dec	12 mån jan-dec
Profil	2016	2015	2015	2014
Intäkter	505,1	467,0	2 152,0	1 788,2
Resultat EBITDA	13,5	9,1	166,4	173,8
Sport & Fritid				
Intäkter	519,9	523,4	2 258,4	1 952,5
Resultat EBITDA	22,0	24,6	143,1	135,3
Gåvor & Heminredning				
Intäkter	105,8	105,7	554,3	532,9
Resultat EBITDA	-14,2	-17,0	2,8	-4,9
Totala intäkter	1 130,8	1 096,1	4 964,7	4 273,6
Totalt resultat EBITDA	21,3	16,7	312,3	304,2
Totalt resultat EBITDA	21,3	16,7	312,3	304,2
Av- och nedskrivningar	-13,2	-14,9	-57,1	-54,2
Finansnetto	-13,8	-15,1	-74,3	-42,0
Resultat före skatt	-5,7	-13,3	180,9	208,0

TILLGÅNGAR/SKULDER PER RÖRELSESEGMENT

MSEK	Totala tillgångar	Anläggnings-tillgångar *	Uppskjutna skattefordringar	Investeringar	Av- och nedskrivningar	Totala skulder
31 mar 2016						
Profil	2 857,6	621,0	30,3	-3,5	-6,8	2 006,5
Sport & Fritid	2 033,4	935,1	50,7	-7,6	-5,5	581,3
Gåvor & Heminredning	508,4	171,2	31,0	-5,4	-0,9	318,1
Totalt	5 399,4	1 727,3	112,0	-16,5	-13,2	2 905,9
31 mar 2015						
Profil	2 819,8	620,0	26,5	-11,9	-7,3	2 145,4
Sport & Fritid	2 159,9	983,4	46,4	-4,8	-6,6	598,6
Gåvor & Heminredning	468,4	152,1	33,5	-9,6	-1,0	208,2
Totalt	5 448,1	1 755,5	106,4	-26,3	-14,9	2 952,2
31 dec 2015						
Profil	2 925,1	624,4	29,9	-46,4	-27,9	2 081,2
Sport & Fritid	2 069,9	955,0	50,8	-39,0	-25,1	601,2
Gåvor & Heminredning	483,7	169,9	31,5	-21,6	-4,1	282,7
Totalt	5 478,7	1 749,3	112,2	-107,0	-57,1	2 965,1

INTÄKTER PER REGION

MSEK	3 mån	Andel av intäkter	3 mån	Andel av intäkter	Förändring MSEK	Förändring %
	jan - mar 2016		jan - mar 2015			
Sverige	236,7	21%	235,8	22%	0,9	0%
USA	289,4	26%	287,1	26%	2,3	1%
Norden exkl Sverige	163,0	14%	163,2	15%	-0,2	0%
Centraleuropa	250,2	22%	222,3	20%	27,9	13%
Sydeuropa	112,8	10%	103,0	9%	9,8	10%
Övriga länder	78,7	7%	84,7	8%	-6,0	-7%
Totalt	1 130,8	100%	1 096,1	100%	34,7	3%
MSEK	12 mån	Andel av intäkter	12 mån	Andel av intäkter	Förändring MSEK	Förändring %
	jan - dec 2015		jan - dec 2014			
Sverige	1 145,6	23%	1 063,8	25%	81,8	8%
USA	1 389,1	28%	1 124,2	26%	264,9	24%
Norden exkl Sverige	660,2	13%	605,6	14%	54,6	9%
Centraleuropa	927,3	19%	766,4	18%	160,9	21%
Sydeuropa	471,5	10%	364,8	9%	106,7	29%
Övriga länder	371,0	7%	348,8	8%	22,2	6%
Totalt	4 964,7	100%	4 273,6	100%	691,1	16%

ANLÄGGNINGSTILLGÅNGAR OCH UPPSKJUTNA SKATTEFORDRINGAR PER REGION

MSEK	31 mar 2016	Uppskjutna skattefordringar	31 mar 2015	Uppskjutna skattefordringar	31 dec 2015	Uppskjutna skattefordringar
	Anläggnings-tillgångar *		Anläggnings-tillgångar *		Anläggnings-tillgångar *	
Sverige	458,3	20,6	437,9	19,2	458,0	20,5
USA	882,5	62,1	932,6	60,8	902,1	63,5
Norden exkl Sverige	28,9	11,3	24,8	10,3	28,4	11,0
Centraleuropa	195,6	11,9	189,3	10,8	195,8	11,4
Sydeuropa	154,8	3,2	165,5	2,6	157,1	3,0
Övriga länder	7,2	2,9	5,4	2,7	7,9	2,8
Totalt	1 727,3	112,0	1 755,5	106,4	1 749,3	112,2

* Inkluderar ej anläggningstillgångar som är klassificerade som finansiella anläggningstillgångar

KVARTALSVISA RAPPORTER ÖVER TOTALRESULTATET, KONCERNEN

MSEK	2016				2015				2014			
	Q1	Q2	Q3	Q4	Q1	Q2	Q3	Q4	Q1	Q2	Q3	Q4
Kvartal												
Nettoomsättning	1 130,8	1 096,1	1 191,3	1 272,0	1 405,3	908,5	983,3	1 122,3	1 259,5			
Handelsvaror	-616,3	-595,7	-659,1	-697,8	-773,5	-497,7	-531,8	-621,9	-669,6			
Bruttoresultat	514,5	500,4	532,2	574,2	631,8	410,8	451,5	500,4	589,9			
Bruttovinst i %	45,5	45,7	44,7	45,1	45,0	45,2	45,9	44,6	46,8			
Övriga rörelseintäkter	9,4	9,3	7,8	22,1	8,0	7,1	5,4	5,1	10,1			
Externa kostnader	-279,8	-270,1	-258,9	-273,0	-284,0	-229,5	-216,9	-216,6	-260,5			
Personalkostnader	-217,4	-205,3	-212,0	-202,8	-231,5	-179,5	-176,7	-174,8	-204,7			
Av- och nedskrivningar	-13,2	-14,9	-14,3	-13,7	-14,2	-12,4	-13,2	-14,4	-14,2			
Övriga rörelsekostnader	-5,6	-18,5	-6,7	-9,3	-1,7	-2,4	-2,6	-4,1	-7,4			
Andelar i intresseföretags resultat	0,2	0,9	0,6	-1,2	0,0	0,0	0,5	0,1	-1,0			
Rörelseresultat	8,1	1,8	48,7	96,3	108,4	-5,9	48,0	95,7	112,2			
Finansiella intäkter	1,2	1,9	3,2	1,4	0,7	1,4	1,2	1,1	1,2			
Finansiella kostnader	-15,0	-17,0	-16,9	-19,0	-28,6	-9,7	-10,6	-12,1	-14,5			
Resultat före skatt	-5,7	-13,3	35,0	78,7	80,5	-14,2	38,6	84,7	98,9			
Skatt	1,1	2,4	-7,2	-13,6	-17,2	2,9	-9,2	-17,8	-7,0			
Periodens resultat	-4,6	-10,9	27,8	65,1	63,3	-11,3	29,4	66,9	91,9			
<i>Periodens övrigt totalresultat netto efter skatt</i>	<i>-15,5</i>	<i>101,7</i>	<i>-43,9</i>	<i>7,1</i>	<i>-36,9</i>	<i>1,4</i>	<i>53,5</i>	<i>53,1</i>	<i>91,2</i>			
Totalresultat för perioden	-20,1	90,8	-16,1	72,2	26,4	-9,9	82,9	120,0	183,1			
Resultat per aktie												
före utspädning (kr)	-0,06	-0,17	0,41	0,98	0,94	-0,17	0,44	1,01	1,38			
efter utspädning (kr)	-0,06	-0,17	0,41	0,98	0,94	-0,17	0,44	1,01	1,38			
Vägt antal aktier före utspädning	66 343 543	66 343 543	66 343 543	66 343 543	66 343 543	66 343 543	66 343 543	66 343 543	66 343 543			
Vägt antal aktier efter utspädning	66 343 543	66 343 543	66 343 543	66 343 543	66 343 543	66 343 543	66 343 543	66 343 543	66 343 543			

MSEK	2013				2012				2011			
	Q1	Q2	Q3	Q4	Q1	Q2	Q3	Q4	Q1	Q2	Q3	Q4
Kvartal												
Nettoomsättning	877,3	995,3	1 035,0	1 139,8	975,4	1 074,9	1 053,8	1 176,1	927,6	1 020,9	1 100,9	1 187,5
Handelsvaror	-456,8	-529,1	-564,9	-626,2	-531,2	-580,0	-688,9	-615,7	-493,9	-522,7	-590,2	-607,3
Bruttoresultat	420,5	466,2	470,1	513,6	444,2	494,9	364,9	560,4	433,7	498,2	510,7	580,2
Bruttovinst i %	47,9	46,8	45,4	45,1	45,5	46,0	34,6	47,6	46,8	48,8	46,4	48,9
Övriga rörelseintäkter	8,6	7,7	7,7	9,3	8,5	9,5	7,4	9,7	12,6	8,4	11,5	6,9
Externa kostnader	-222,9	-209,7	-205,4	-215,2	-247,2	-238,3	-245,5	-223,0	-241,5	-241,6	-231,4	-256,0
Personalkostnader	-174,7	-177,9	-162,5	-182,7	-186,3	-189,2	-208,1	-181,9	-168,2	-173,2	-165,2	-184,5
Av- och nedskrivningar	-11,8	-14,6	-13,9	-11,9	-11,9	-13,0	-53,1	-11,9	-11,1	-13,2	-12,7	-13,6
Övriga rörelsekostnader	-3,8	-1,9	-2,9	-2,3	-3,8	-5,9	-5,9	-3,1	-7,9	-5,5	-6,7	-4,7
Andelar i intresseföretags resultat	0,2	0,4	-0,3	0,8	-0,9	0,7	0,4	1,5	0,1	-0,4	0,0	2,0
Rörelseresultat	16,1	70,2	92,8	111,6	2,6	58,7	-139,9	151,7	17,7	72,7	106,2	130,3
Finansiella intäkter	1,8	1,4	1,8	1,8	1,4	0,5	2,2	0,9	1,6	1,0	1,1	3,2
Finansiella kostnader	-17,8	-16,1	-14,9	-14,2	-15,4	-13,0	-16,1	-18,7	-11,5	-12,2	-14,9	-19,3
Resultat före skatt	0,1	55,5	79,7	99,2	-11,4	46,2	-153,8	133,9	7,8	61,5	92,4	114,2
Skatt	0,0	-16,6	-21,9	-8,9	3,2	-12,9	33,8	-33,2	-2,1	-24,2	-19,0	-31,5
Periodens resultat	0,1	38,9	57,8	90,3	-8,2	33,3	-120,0	100,7	5,7	37,3	73,4	82,7
<i>Periodens övrigt totalresultat netto efter skatt</i>	<i>-38,9</i>	<i>57,8</i>	<i>-31,5</i>	<i>36,6</i>	<i>-24,1</i>	<i>21,9</i>	<i>-95,6</i>	<i>21,8</i>	<i>-53,8</i>	<i>53,4</i>	<i>43,3</i>	<i>-15,9</i>
Totalresultat för perioden	-38,8	96,7	26,3	126,9	-32,3	55,2	-215,6	122,5	-48,1	90,7	116,7	66,8
Resultat per aktie												
före utspädning (kr)	0,00	0,60	0,87	1,35	-0,13	0,50	-1,81	1,51	0,08	0,55	1,10	1,25
efter utspädning (kr)	0,00	0,60	0,87	1,35	-0,12	0,50	-1,81	1,51	0,08	0,55	1,09	1,22
Vägt antal aktier före utspädning	66 343 543	66 343 543	66 343 543	66 343 543	66 343 543	66 343 543	66 343 543	66 343 543	66 343 543	66 343 543	66 343 543	66 343 543
Vägt antal aktier efter utspädning	66 343 543	66 343 543	66 343 543	66 343 543	67 343 543	66 343 543	66 343 543	66 343 543	67 343 543	67 343 543	67 343 543	67 343 543

KVARTALSVISA RAPPORTER ÖVER KASSAFLÖDEN, KONCERNEN

MSEK		2016					2015					2014				
Kvartal		Q1	Q2	Q3	Q4	Q1	Q2	Q3	Q4	Q1	Q2	Q3	Q4			
Kassaflöde från den löpande verksamheten före förändring av rörelsekapital		-4,2	-9,2	54,6	73,8	90,6	-7,1	38,8	93,1	129,1						
Ökning/minskning av varulager		-49,7	-200,6	-88,5	-132,1	175,6	-50,6	-86,8	-309,6	-126,1						
Ökning/minskning av rörelsefordringar		85,3	129,5	-23,0	-117,2	85,2	172,3	-28,0	-124,2	-40,7						
Ökning/minskning av rörelseskulder		32,5	51,4	1,0	14,3	24,1	-25,8	48,3	50,0	-16,9						
Förändring i rörelsekapital		68,1	-19,7	-110,5	-235,0	284,9	95,9	-66,5	-383,8	-183,7						
Kassaflöde från den löpande verksamheten		63,9	-28,9	-55,9	-161,2	375,5	88,8	-27,7	-290,7	-54,6						
Investeringsverksamheten		-16,5	-26,3	-39,6	-15,1	-24,5	-15,0	-17,5	-12,2	-29,6						
Kassaflöde efter investeringsverksamheten		47,4	-55,2	-95,5	-176,3	351,0	73,8	-45,2	-302,9	-84,2						
Upptagna lån		0,0	0,0	179,1	173,9	0,0	0,0	129,6	289,8	121,3						
Upptagen långfristig fordran		0,0	-0,4	-1,1	0,1	0,4	0,0	0,0	-0,2	0,0						
Återbetalning av långfristig fordran		0,2	0,0	0,0	0,0	0,0	3,7	0,0	0,0	0,2						
Amorterade lån		-74,6	-13,9	0,0	0,0	-349,1	-109,8	0,0	0,0	0,0						
Utbetald utdelning till innehavare utan bestämmande inflytande		0,0	0,0	0,0	-1,0	0,0	0,0	0,0	0,0	0,0						
Utbetald utdelning till moderbolagets aktieägare		0,0	0,0	-66,3	0,0	0,0	0,0	-66,3	0,0	0,0						
Finansieringsverksamheten		-74,4	-14,3	111,7	173,0	-348,7	-106,1	63,3	289,6	121,5						
Periodens kassaflöde		-27,0	-69,5	16,2	-3,3	2,3	-32,3	18,1	-13,3	37,3						
Likvida medel vid periodens början		165,5	216,0	159,0	169,5	167,7	185,1	153,1	176,0	169,6						
Justering likvida medel vid periodens början*		0,0	0,0	0,0	0,0	0,0	0,0	0,0	0,0	0,0						
Valutakursdifferens i likvida medel		-2,2	12,5	-5,7	1,5	-4,5	0,3	4,8	6,9	9,1						
Likvida medel vid periodens slut		136,3	159,0	169,5	167,7	165,5	153,1	176,0	169,6	216,0						
MSEK		2013				2012				2011						
Kvartal		Q1	Q2	Q3	Q4	Q1	Q2	Q3	Q4	Q1	Q2	Q3	Q4			
Kassaflöde från den löpande verksamheten före förändring av rörelsekapital		-18,7	55,3	86,7	103,3	-12,8	43,8	66,7	83,7	-22,6	62,0	112,6	117,6			
Ökning/minskning av varulager		27,8	28,2	-3,1	145,3	-44,9	34,3	-1,6	205,8	-124,7	-77,8	-155,1	105,2			
Ökning/minskning av rörelsefordringar		131,1	-44,0	-84,8	-32,7	77,1	19,6	-69,9	-14,1	51,2	45,4	-86,5	158,5			
Ökning/minskning av rörelseskulder		-34,1	2,3	-1,3	-2,8	25,6	35,1	-108,0	0,7	-46,5	-3,4	33,1	-103,0			
Förändring i rörelsekapital		124,8	-13,5	-89,2	109,8	57,8	89,0	-179,5	192,4	-120,0	-35,8	-208,5	160,7			
Kassaflöde från den löpande verksamheten		106,1	41,8	-2,5	213,1	45,0	132,8	-112,8	276,1	-142,6	26,2	-95,9	278,3			
Investeringsverksamheten		-9,7	-8,9	-21,2	-7,0	-10,8	-15,1	-17,2	-7,3	-27,1	-19,6	-165,4	-114,4			
Kassaflöde efter investeringsverksamheten		96,4	32,9	-23,7	206,1	34,2	117,7	-130,0	268,8	-169,7	6,6	-261,3	163,9			
Upptagna lån		0,0	24,2	0,0	0,0	0,0	0,0	123,0	0,0	133,5	36,0	339,1	0,0			
Upptagen långfristig fordran		0,0	0,0	0,0	-0,2	0,0	0,0	0,0	0,0	0,0	-0,3	0,0	0,0			
Återbetalning av långfristig fordran		0,9	0,1	0,0	0,0	0,0	0,0	0,0	0,0	4,2	0,0	0,7	-4,6			
Amorterade lån		-157,3	0,0	-12,0	-146,7	-79,0	-5,1	0,0	-196,1	0,0	0,0	0,0	-186,3			
Utbetald utdelning till innehavare utan bestämmande inflytande		0,0	0,0	0,0	0,0	0,0	0,0	0,0	0,0	0,0	0,0	0,0	0,0			
Utbetald utdelning till moderbolagets aktieägare		0,0	-66,3	0,0	0,0	0,0	-66,3	0,0	0,0	0,0	-66,3	0,0	0,0			
Finansieringsverksamheten		-156,4	-42,0	-12,0	-146,9	-79,0	-71,4	123,0	-196,1	137,7	-30,6	339,8	-190,9			
Periodens kassaflöde		-60,0	-9,1	-35,7	59,2	-44,8	46,3	-7,0	72,7	-32,0	-24,0	78,5	-27,0			
Likvida medel vid periodens början		229,7	168,0	163,0	123,7	117,7	70,4	119,5	107,6	121,7	86,1	64,2	146,0			
Justering likvida medel vid periodens början*		0,0	0,0	0,0	0,0	0,0	0,0	48,8	0,0	0,0	0,0	0,0	0,0			
Valutakursdifferens i likvida medel		-1,7	4,1	-3,6	2,2	-2,5	2,8	-4,9	0,6	-3,6	2,1	3,3	-1,3			
Likvida medel vid periodens slut		168,0	163,0	123,7	185,1	70,4	119,5	107,6	229,7	86,1	64,2	146,0	117,7			

* Från 2012 har likvida medel bruttoredovisats.

NEW WAVE GROUPS

AKTIE

Aktiekapitalet i New Wave uppgår till 199.030.629 kronor, fördelat på totalt 66.343.543 aktier, varje aktie på nominellt 3,00 kronor. Aktierna har lika rätt till andel i bolagets tillgångar och resultat. Varje aktie av serie A berättigar till tio röster och varje aktie av serie B berättigar till en röst. New Waves aktier av serie B är noterade på OMX Stockholm Mid Cap.

UTDELNINGSPOLITIK

Styrelsens mål är att utdelningen till aktieägare ska motsvara 40 procent av koncernens resultat efter skatt över en konjunkturcykel.

AKTIEÄGARE

Antalet aktieägare uppgick den 31 mars 2016 TILL 11 806 (11 144). De institutionella investerarna kontrollerade totalt 46 procent av kapitalet och 12 procent av rösterna. De tio största aktieägarna svarade vid samma tidpunkt för 70 procent av kapitalet och 92 procent av rösterna. Utländska ägare svarade för 8 procent av kapitalet och 2 procent av rösterna.

NEW WAVE GROUPS TIO STÖRSTA ÄGARE 2016-03-31

AKTIEÄGARE	Antal Aktier	Antal Röster	Kapital %	Röster %
Torsten Jansson genom bolag	21 049 377	198 418 497	31,7%	81,4%
Lannebo Microcap	7 671 408	7 671 408	11,6%	3,1%
Avanza Pension	5 334 804	5 334 804	8,0%	2,2%
Fjärde AP-Fonden	4 279 737	4 279 737	6,5%	1,8%
Svolder AB	2 549 246	2 549 246	3,8%	1,0%
Handelsbanken fonder	1 816 440	1 816 440	2,7%	0,7%
Spiltan	1 248 226	1 248 226	1,9%	0,5%
SEB fonder	940 807	940 807	1,4%	0,4%
Unionen	754 758	754 758	1,1%	0,3%
Michael Löfman	720 000	720 000	1,1%	0,3%
	46 364 803	223 733 923	69,9%	91,8%

ÄGARFÖRDELNING I NEW WAVE GROUP 2016-03-31

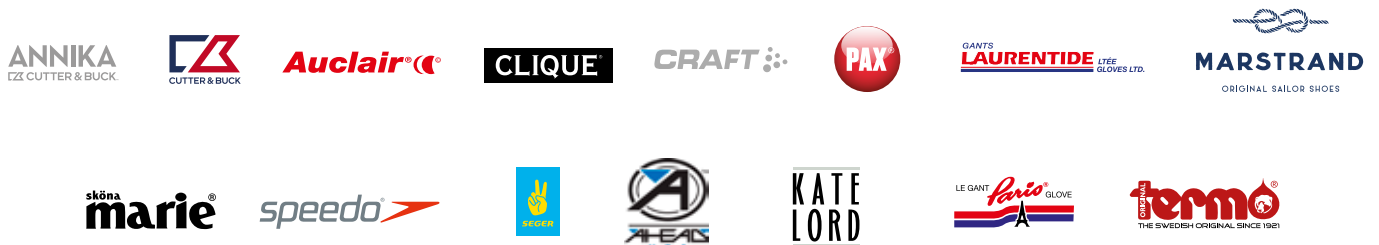
	Antal aktier	Antal röster	Kapital %	Röster %
Sverige	60 817 032	238 186 152	91,7%	97,7%
Ägare bosatta utanför Sverige, exkl. USA	4 156 898	4 156 898	6,3%	1,7%
USA	1 369 613	1 369 613	2,0%	0,6%
Totalt	66 343 543	243 712 663	100,0%	100,0%

NEW WAVE GROUPS VARUMÄRKEN

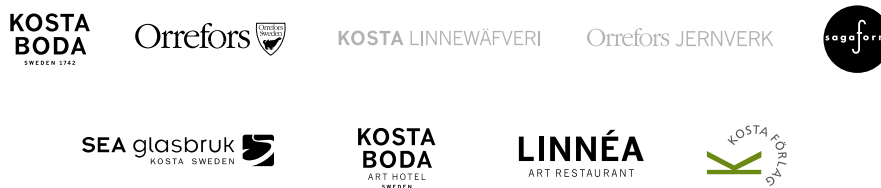
PROFIL



SPORT & FRITID



GÅVOR & HEMINREDNING



NewWave

G R O U P

New Wave Group är en tillväxtkoncern som skapar, förvärvar och utvecklar varumärken och produkter inom profilbranschen samt sport-, gåvo- och inredningssektorn. Koncernen ska nå synergier genom att samordna design, inköp, marknadsföring, lager och distribution av sortimentet. Koncernen ska erbjuda sina produkter inom profilmarknaden och detaljhandelsmarknaden för att nå god riskspridning.