

2015

DELÅRSRAPPORT  
JANUARI – SEPTEMBER

*Ett vidsträckt landskap och prestationer på topp med Craft.*



*NewWave*  
G R O U P

# DELÅRSRAPPORT

## NEW WAVE GROUP AB

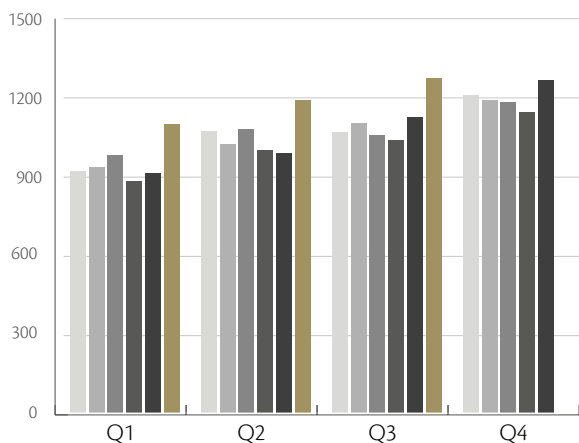
### PERIODEN 1 JULI – 30 SEPTEMBER

- Omsättningen uppgick till 1 272 mkr, vilket var 13 % högre än föregående år (1 122 mkr).
- Rörelseresultat uppgick till 96,3 (95,7) mkr.
- Periodens resultat uppgick till 65,1 (66,9) mkr.
- Resultat per aktie uppgick till 0,98 (1,01) kr.
- Kassaflöde från löpande verksamheten uppgick till -161,2 (-290,7) mkr.

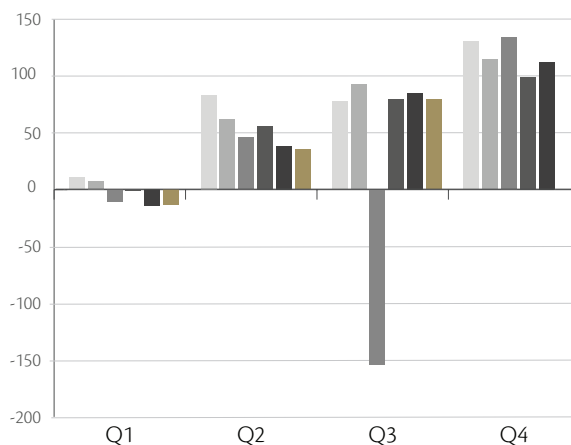
### PERIODEN 1 JANUARI – 30 SEPTEMBER

- Omsättningen uppgick till 3 559 mkr, vilket var 18 % högre än föregående år (3 014 mkr).
- Rörelseresultat uppgick till 146,8 (137,8) mkr.
- Periodens resultat uppgick till 82,0 (85,0) mkr.
- Resultat per aktie uppgick till 1,22 (1,28) kr.
- Kassaflöde från löpande verksamheten uppgick till -246,0 (-229,6) mkr.
- Soliditeten uppgick till 42,8 (45,9) %.
- Nettoskuldsättningsgrad uppgick till 92,1 (76,0) %.

### OMSÄTTNING



### RESULTAT FÖRE SKATT



2010 2011 2012 2013 2014 2015

2010 2011 2012 2013 2014 2015



# VD HAR ORDET

---

## JULI - SEPTEMBER

Jag är i stort sett nöjd med vårt tredje kvartal. Försäljningen ökade med 13 % (varav 8 % valuta), men då ska vi ha i åtanke att vår tillväxt började ta fart i motsvarande kvartal föregående år - då vi hade en tillväxt på 8 % (varav 4 % valuta). Försäljningen på 1 272 mkr är det högsta någonsin för oss under ett tredje kvartal. Mest glädjande är försäljningskanalen profil som har en tillväxt på 19 %. Riktigt roligt är det också att se tillväxten i denna försäljningskanal i Sverige, som uppgick till 14 %.

Rörelseresultatet på 96,3 mkr är fullt godkänt, då vi fortfarande befinner oss i en investeringsfas.

## JANUARI - SEPTEMBER

Jag kan bara konstatera att våra åtgärder och investeringar ger önskvärda resultat på försäljningen. En tillväxt på 18 % för årets nio första månader känns mycket starkt. Rörelseresultatet är nästan 10 mkr bättre – trots stora investeringar i försäljning, marknad och lager.

## FRAMTIDEN

Vi står mycket starkt rustade på alla sätt och jag ser fram emot de kommande åren. Det enda som oroar mig inför det fjärde kvartalet är vädret – den otroligt varma oktober har inte riktigt givit oss den försäljningsstart som jag önskat. I skrivande stund och när jag tittar på långtidsväderprognosen för Göteborg, visar den 10-12 plusgrader en bra tid framöver. Dock är det ändå skönt att som VD känna sig trygg med allt annat – och inte ha oro för något annat än vädret.

Vi står starka inför nästkommande kvartal och år och även om något enskilt kvartal skulle bli sämre än Era och mina egna förväntningar, så känner jag en stor tillförsikt framåt!

  
Torsten Jansson  
VD

# KOMMENTARER TILL PERIODENS UTFALL

---

## SAMMANFATTNING AV KVARTALET JULI-SEPTEMBER

---

Koncernen ökade sin försäljning med 13 % (5 % exkl valutaförändringar) jämfört med föregående år. Rörelsesegmentet Profil hade en tillväxt med 17 %, vilket är relaterat till försäljningskanalen profil samt regionerna Sverige, Europa och USA. Sport & Fritid ökade med 11 % vilket främst är relaterat till en positiv valutaförändring. Gävor & Heminredning ökade sin försäljning med 15 % och här sker ökningen i båda försäljningskanalerna. Utav våra försäljningskanaler ökade profil med 19 % vilket är ett resultat av ökade marknadsaktiviteter, produktlanseringar samt förbättrad leveranssäkerhet. Försäljningskanalen detaljhandel ökade med 9 %.

Bruttovinstmarginalen var något högre än föregående år.

Våra planerade satsningar inom försäljning och marknadsföring har fortsatt under kvartalet och kostnaderna ökar därmed jämfört med föregående år. Då vi har för avsikt att fortsätta marknadsföringen av våra produktlanseringar samt att utökningen av vår säljstyrka fortsatt påverkar personalkostnaderna, kommer våra kostnader att vara högre även de kommande kvartalen.

Rörelseresultatet var något högre jämfört med föregående år. Förbättringen är främst relaterad till den högre omsättningen men våra ökade satsningar inom försäljning och marknadsföring har minskat effekten av omsättningsökningen. Högre räntekostnader pga högre nettoskuld påverkade finansiella kostnader negativt och resultat efter skatt var något lägre än föregående år.

Kvartalets kassaflöde från löpande verksamheten uppgick till -161,2 (-290,7) mkr, där förbättringen är relaterad till lägre varuinköp då vi nu har en bra lager- och servicenivå. Varulagret har dock ökat med 674 mkr jämfört med 30 september 2014 och uppgick till 2 648 (1 974) mkr. Valutakursförändringar har ökat lagervärdet med 101 mkr. Nettoskulden ökade med 600 mkr och uppgick till 2 290 (1 690) mkr, och här var 128 mkr relaterat till valutakursförändringar. Nettoskuldssättningsgraden ökade och uppgick till 92,1 (76,0) %, vilket är relaterat till ovan nämnda lageruppbbyggnad.

## JULI-SEPTEMBER

---

### OMSÄTTNINGEN

Omsättningen uppgick till 1 272 mkr, vilket var 13 % högre än föregående år (1 122 mkr). Valutakurserna påverkade omsättningen positivt med 89 mkr (8 %).

Rörelsesegmentet Profil ökade med 17 %, Sport & Fritid ökade med 11 % och Gävor & Heminredning med 15 %. Av koncernens försäljningskanaler ökade profil med 19 % medan detaljhandeln ökade 9 %.

Omsättningen i Sverige ökade med 8 % och det är försäljningskanalen profil som står för merparten av ökningen. USA ökade med 17 % vilket är hänförligt till positiv valutaförändring. Omsättningen i lokal valuta minskade med 4 %, vilket är relaterat till att föregående år innehöll en stor order som ej upprepades detta kvartal. Ordern påverkade regionen med 10 %. Övriga Norden minskade med 1 % vilket är relaterat till Finland. Försäljningen i Central- och Sydeuropa har ökat med 20 % respektive 22 % vilket är relaterat till försäljningskanalen profil.

### BRUTTOVINST

Bruttovinstmarginalen ökade något mot föregående år och uppgick till 45,1 (44,6) %.

### ÖVRIGA RÖRELSEINTÄKTER OCH ÖVRIGA RÖRELSEKOSTNADER

Övriga rörelseintäkter ökade med 17,0 mkr till 22,1 (5,1) mkr. Övriga rörelseintäkter är främst hänförliga till rörelsens valutavinster men även fakturerade kostnadsersättningar samt reavinster. Dessa skall ställas mot resultatraden "Övriga rörelsekostnader" där främst rörelsens valutaförluster och reaförluster redovisas. Övriga rörelsekostnader ökade med 5,2 mkr och uppgick till -9,3 (-4,1) mkr. Nettot av ovan poster uppgick till 12,8 (1,0) mkr. Förbättringen är främst hänförlig till en engångsintäkt i samband med ett mindre företagsförvärv.

### KOSTNADER OCH AVSKRIVNINGAR

Externa kostnader ökade med 56,4 mkr och uppgick till -273,0 (-216,6) mkr. Ökningen är främst relaterad till våra ökade insatser inom försäljning och marknadsföring.

Kostnaderna för personal uppgick till -202,8 mkr vilket är 28,0 mkr högre än föregående år (-174,8 mkr). Ökningen är relaterad till fler antal anställda, främst inom försäljning och kundservice.

Valutakurserna påverkade kostnaderna negativt med 42 mkr.

Avskrivningarna minskade något jämfört med fjolåret och uppgick till -13,7 (-14,4) mkr.

#### RÖRELSERESULTAT

Våra ökade insatser inom försäljning och marknadsföring har givit en lägre rörelsemarginal. Rörelsemarginalen för perioden uppgick till 7,6 (8,5) %.

#### FINANSNETTO OCH SKATTER

Finansnettot uppgick till -17,6 (-11,0) mkr. Försämringen beror på försämrat räntenetto på grund av en högre nettoskuld.

Skatt på periodens resultat uppgick till -13,6 (-17,8) mkr. Den något lägre procentuella skattesatsen är relaterad till en engångseffekt pga en ej beskattningsbar övrig intäkt.

#### PERIODENS RESULTAT

Periodens resultat uppgick till 65,1 (66,9) mkr och resultat per aktie uppgick till 0,98 (1,01) kr.

## JANUARI-SEPTEMBER

---

#### OMSÄTTNINGEN

Omsättningen uppgick till 3 559 mkr, vilket var 18 % högre än föregående år (3 014 mkr). Valutakurserna påverkade omsättningen positivt med 305 mkr (10 %).

Rörelsesegmentet Profil ökade med 21 %, Sport & Fritid ökade med 19 % och Gåvor & Heminredning har en tillväxt med 5 %. Av koncernens försäljningskanaler ökade profil med 24 % medan detaljhandeln ökade 12 %.

Omsättningen i Sverige ökade med 7 %, vilket är relaterat till försäljningskanalen profil. Detaljhandeln är på samma nivå som i fjol. USA ökade med 26 % vilket främst är hänförligt till positiv valutaförändring. Omsättningen i lokal valuta ökade något och då främst i försäljningskanalen profil. Övriga Norden ökade med 10 %, där ökning sker i samtliga länder och främst försäljningskanalen profil. Försäljningen i Central- och Sydeuropa har ökat med 18 % respektive 30 % och även här är det främst relaterat till försäljningskanalen profil.

#### BRUTTOVINST

Bruttovinstmarginalen uppgick till 45,1 (45,2) %. Den något lägre marginalen är relaterad till mix av produkter, kunder och länder.

#### ÖVRIGA RÖRELSEINTÄKTER OCH ÖVRIGA RÖRELSEKOSTNADER

Övriga rörelseintäkter ökade med 21,6 mkr till 39,2 (17,6) mkr. Övriga rörelseintäkter är främst hänförliga till rörelsens valutavinster men även fakturerade kostnadsersättningar samt reavinst och skall ställas mot resultatraden "Övriga rörelsekostnader" där främst rörelsens valuta-

förluster och reaförluster redovisas. Övriga rörelsekostnader ökade med 25,4 mkr och uppgick till -34,5 (-9,1) mkr. Nettot av ovan poster uppgick till 4,7 (8,5) mkr, där det försämrade resultatet främst är hänförligt till första kvartalets valutaförluster i samband med att Schweiz släppte sin koppling till euron.

#### KOSTNADER OCH AVSKRIVNINGAR

Externa kostnader ökade med 139,0 mkr och uppgick till -802,0 (-663,0) mkr. Ökningen är relaterad till ökade insatser inom försäljning och marknadsföring.

Kostnaderna för personal uppgick till -620,1 mkr vilket är 89,1 mkr högre än föregående år (-531,0 mkr). Ökningen är relaterad till fler antal anställda, främst inom försäljning och kundservice.

Valutakurserna påverkade kostnaderna negativt med 129 mkr.

Avskrivningarna ökade något jämfört med fjolåret och uppgick till -42,9 (-40,0) mkr. Ökningen är främst relaterad till förändrade valutakurser.

#### RÖRELSERESULTAT

Omsättningsökningen gav ett förbättrat rörelseresultat medan rörelsemarginal var något lägre jämfört med föregående år och uppgick till 4,1 (4,6) %. Marginalen påverkades av negativt av våra ökade marknadsaktiviteter.

#### FINANSNETTO OCH SKATTER

Finansnettot uppgick till -46,4 (-28,7) mkr. Försämringen beror främst på ett försämrat räntenetto på grund av en högre nettoskuld.

Skatt på periodens resultat uppgick till -18,4 (-24,1) mkr.

#### PERIODENS RESULTAT

Periodens resultat uppgick till 82,0 (85,0) mkr och resultat per aktie uppgick till 1,22 (1,28) kr.

## RAPPORTERING AV RÖRELSESEGMENT

---

New Wave Group AB delar upp sin verksamhet i segmenten Profil, Sport & Fritid samt Gåvor & Heminredning. Koncernen följer segmentens och varumärkenas försäljning samt resultat (EBITDA). Rörelsesegmenten bygger på koncernens operativa styrning.

#### PROFIL

Kvartalets omsättning ökade med 17 % och uppgick till 457 (392) mkr. Resultatet (EBITDA) uppgick till 26,6 (40,4) mkr. Det är försäljningskanalen profil som ökar och ökningen sker i Sverige, Europa och USA. Omsättningsökningen beror på mer försäljnings- och marknadsaktiviteter samt förbättrad lagerstruktur och servicegrad. Det försämrade resultatet är främst relaterat till ökade insatser och kostnader för försäljning och marknadsföring men även en något lägre bruttovinstmarginal (mix av produkter).

Under perioden januari-september ökade omsättningen med 21 % och uppgick till 1 464 (1 208) mkr. Resultatet (EBITDA) uppgick till 88,1 (96,5) mkr.

Omsättningsökningen sker i samtliga i regioner och beror på mer försäljnings- och marknadsaktiviteter samt förbättrad lagerstruktur och servicegrad. Det lägre resultatet är relaterad till de planerade kostnadsökningarna inom försäljning och marknadsföring samt en något lägre bruttovinstmarginal (mix av produkter).

## SPORT & FRITID

Omsättningen uppgick till 674 (608) mkr, vilket är 11 % högre än föregående år. Resultatet (EBITDA) uppgick till 77,8 (75,8) mkr. Segmentet har en betydande del av sin försäljning på den amerikanska marknaden och valutakurserna har påverkat omsättningen positivt. Försäljningen ökade i försäljningskanalen profil och minskade i detaljhandeln. Föregående års kvartal inkluderade en stor order som ej återkom i årets kvartal, vilket har påverkat segmentets omsättning negativt med 6 %. Resultatförbättringen är relaterad till den högre omsättningen men även här har resultatet påverkats negativt av högre försäljnings- och marknadsinsatser.

Under perioden januari-september uppgick omsättningen till 1 720 (1 450) mkr, vilket är 19 % högre än föregående år. Segmentet har en betydande del av sin försäljning på den amerikanska marknaden och valutakurserna har påverkat omsättningen positivt. Försäljningen ökar främst i försäljningskanalen profil och på regionerna USA och Europa. Resultatet (EBITDA) uppgick till 113,3 (102,6) mkr. Resultatförbättringen är relaterad till den högre omsättningen men även här har de planerade kostnadsökningarna inom försäljning och marknadsföring minskat resultatet.

## GÅVOR & HEMINREDNING

Omsättningen ökade med 15 % och uppgick till 140 (123) mkr. Resultatet (EBITDA) uppgick till 5,6 mkr vilket var en klar förbättring mot föregående år (-6,1). Omsättningsökningen sker i bägge försäljningskanalerna. Resultatförbättringen är relaterad till den högre omsättningen men även en något bättre bruttovinstmarginal.

Under perioden januari-september uppgick omsättningen till 375 (357) mkr. Resultatet (EBITDA) har förbättrats och uppgick till -11,7 mkr mot fjolårets -21,3 mkr. Det förbättrade resultatet är relaterat till den högre omsättningen samt en något bättre bruttovinstmarginal.

## KAPITALBINDNING

Kapitalbindningen av varor uppgick till 2 648 (1 974) mkr och har ökat med 674 mkr jämfört med motsvarande period i fjol. Valutakursförändringar vid omräkning till SEK har påverkat lagervärdet med 101 mkr. Ökningen är en planerad ökning och främst relaterad till försäljningskanalen profil och dess kompletteringsinköp inom bassortimentet samt varor avseende de nya baskollektionerna. Omsättningshastigheten i varulager är lägre än föregående år på grund av vår lageruppbyggnad och uppgick till 1,1 (1,3). Lagervärdet förväntas ligga på en högre nivå än tidigare även de kommande kvartalen, främst på grund av vårt utökade profilsortiment samt nya och kommande baskollektioner.

MSEK	2015-09	2014-09
Råvarulager	25,3	21,8
Varor under tillverkning	3,2	1,8
Varor på väg	119,8	181,2
Handelsvaror på lager	2499,9	1 769,7
<b>Summa</b>	<b>2 648,2</b>	<b>1 974,5</b>

Varulagret har skrivits ned med 118 (101) mkr, varav 11 (13) mkr avser råvarulager. Nedskrivning relaterad till handelsvaror på lager uppgick till 4,1 (4,7) %.

Kundfordringarna uppgick till 921 (819) mkr, där ökningen främst är omsättningsrelaterad. Dock har även valutakursförändringar vid omräkning till SEK ökat beloppet.

## INVESTERINGAR, FINANSIERING OCH LIKVIDITET

Koncernens kassaflöde från den löpande verksamheten var under kvartalet negativt och uppgick till -161,2 (-290,7) mkr. Anledningen är den säsongsmässiga uppbyggnaden av varulagret inför kommande kvartal. Utöver normal uppbyggnad har lagret även ökat pga nya produkter inom vår baskollektion. De kassapåverkande nettoinvesteringarna uppgick till -15,1 (-12,2) mkr. Ökningen är relaterad till materiella anläggningstillgångar.

Under perioden januari-september uppgick koncernens kassaflöde från den löpande verksamheten till -246,0 (-229,6) mkr, där ökningen är relaterad till högre rörelsefordringar. De kassapåverkande nettoinvesteringarna uppgick till -81,0 (-44,7) mkr. Ökningen är relaterad till materiella anläggningstillgångar.

Nettoskulden ökade med 600 mkr till 2 290 (1 690) mkr, vilket främst är relaterat till vår planerade uppbyggnad av varulager. Valutakurserna har ökat skulden med 128 mkr. Ökningen av varulagervärdet har givit att vår nettoskuld, i förhållande till eget kapital och rörelsekapital, har ökat och uppgick till 92,1 (76,0) % respektive 76,0 (72,6) %.

Till följd av vår lageruppbyggnad har soliditeten minskat med 3,1 procentenheter och uppgick per 30 september till 42,8 (45,9) %.

Koncernen har ett finansieringsavtal som sträcker sig tom 12 november 2016. Totala kreditramen uppgick per kvartalets utgång till 2 812 mkr, och där huvudavtalet uppgår till 2 562 mkr. Kreditramen är beloppsmässigt begränsad till och beroende av värdet på vissa underliggande tillgångar. Finansieringsavtalet innebär att nyckeltal (covenants) skall uppfyllas för vidmakthållande av kreditramen. Räntan är baserad på respektive valutas basränta samt fast marginal. Arbetet med ett nytt finansieringsavtal har påbörjats.

Baserat på föreliggande prognos gör ledningen bedömningen att koncernen kommer att kunna uppfylla dessa nyckeltal.

**cottover**  
people & planet

Rädda världen lite grann varje dag

Tack för att du väljer Svanenmärkt!

# VÄLJ ATT SYNAS OCH GÖRA SKILLNAD

Våra kläder är effektiva budbärare och säger något om vilka vi är. Därför ska du välja profilkläder med omsorg. Det du väljer att ha närmast kroppen har en avgörande betydelse för miljön och din hälsa, men också för människors arbetsvillkor.

Ditt budskap blir ännu tydligare när du väljer att ta ansvar. Välj CottoVer för en god sak. Tillsammans gör vi skillnad!

[www.cottover.se](http://www.cottover.se)

CERTIFIERADE PROFILKLÄDER

## COTTOVER SÄTTER CSR PÅ AGENDAN

Genom årets kraftfulla satsning på vårt varumärke Cottover skapar vi inte bara försäljning utan även en publik debatt och dialog kring hur produkter tas fram och om aktiva val i kundledet.

## GÅVOKORT RÄDDA BARNEN

Ett gåvokort i tiden, där 50 kr/kort går till Rädda Barnens Katastroffond, togs fram för hösten 2015. Ytterligare ett sätt att göra ett aktivt val i en tid som kännetecknas av många och stora behov att agera och markera var man står.

**GOD JUL**  
med Rädda Barnen

**JULKLAPP OCH  
VÄLGÖRENHET I ETT**

ETT GÅVOKORT FRÅN NEW WAVE GROUP\*  
I SAMARBETE MED RÄDDA BARNEN

\*GÅVOKORTET DISTRIBUTERAS VIA ÅTERFÖRSÄLJARE

I SAMARBETE MED:  
**Rädda Barnen**

## PERSONAL OCH ORGANISATION

---

Antalet årsanställda uppgick per 30 september 2015 till 2 361 (2 186) personer varav 50 % var kvinnor och 50 % var män. Av antalet anställda arbetar 589 (513) personer inom produktion. Den produktion som finns inom New Wave koncernen är hänförlig till Ahead (brodyr), Cutter & Buck (brodyr), Paris Glove, Orrefors Kosta Boda, Seger, Dahetra, Termo och Toppoint.

## IMMATERIELLA ANLÄGGNINGSTILLGÅNGAR OCH IMPAIRMENT TEST

---

Fördelningen av de immateriella anläggningstillgångarna mellan segmenten har baserats på förhållandet vid förvärvstillfället för respektive bolag/varumärke och hänförs till det rörelsesegment som det anses tillhöra. New Wave Group följer upp kassagenererande enheter på segmentsnivå. Goodwill baseras på lokal valuta och ger i koncernredovisningen upphov till valutaomräkningseffekter. Värdet på goodwill testas årligen för att säkerställa att värdet inte avviker negativt från bokfört värde, men kan testas oftare om indikationer finns på att värdet minskar. Nedskrivningsprövning för rörelsesegment innehållande goodwill och varumärken baseras på beräkning av nyttjandevärde. Detta värde bygger på kassaflödesprognoser för de kommande fem åren och en terminalperiod. Rörelsesegmentens kassaflöden påverkas av kommersiella faktorer som bla marknadstillväxt, konkurrenskraft, kostnadsutveckling, investeringsnivåer och rörelsekapitalbindning. Vid diskonteringen tillkommer bedömning av finansiella faktorer som ränteläge, lånekostnader, marknadsrisk, betavärden och skattesatser.

Antaganden som gjorts i prövningen är styrelsens bästa bedömning i nuläget av de ekonomiska förhållanden som förväntas råda under prognosperioden. Nuvarande marknadsförutsättningar och konjunkturläge gör att en prognos för kommande perioder är svårbedömd. Vidare så är det fjärde kvartalet historiskt sett det resultatmässigt viktigaste för koncernen och är en viktig indikator på hur marknaden utvecklas. De första fem åren 2016-2020 baseras på av styrelsen fastställda interna prognoser och för perioden därefter har använts en genomsnittlig tillväxttakt på 3 % (3 %) för terminalperioden. Känslighetsanalyser har gjorts för samtliga rörelsesegment.

Vid nuvärdesberäkning av förväntade framtida kassaflöden används en genomsnittlig vägd kapitalkostnad (WACC) på 11,2 (11,2) % före skatt. Diskonterade kassaflöden jämförs med bokfört värde per kassaflödesgenererande enhet/rörelsesegment. Baserat på de tester och analyser som genomförts föreligger det i dagsläget ej något nedskrivningsbehov.

## TRANSAKTIONER MED NÄRSTÅENDE

---

Hysesavtal finns med närstående bolag. Närstående bolag till VD har köpt handelsvaror samt erhållit ersättning för utförda konsulttjänster. Samtliga transaktioner har skett till marknadsmässiga villkor.

## MODERBOLAGET

---

Summa intäkter uppgick till 96,5 (72,1) mkr. Resultatet före bokslutsdispositioner och skatt uppgick till -2,7 (-33,8) mkr, vilket inkluderar utdelning från dotterbolag på 77,3 mkr. Resultatet har påverkats negativt med 64,6 mkr avseende nedskrivning av anläggningstillgångar. Detta är hänförligt till kapitaltillskott i dotterbolag för täckning av förluster. Tillskotten anses inte medföra ytterligare värde till dotterbolagen och har därmed belastats resultatet. Nettoupplåningen uppgick till 2 136 (1 532) mkr varav 1 947 (1 184) mkr avser finansiering till dotterbolag. Nettoinvesteringarna uppgick till -20,9 (-20,1) mkr. Balansomslutningen uppgick till 3 852 (3 083) mkr och det egna kapitalet, inklusive 78 % av obeskattade reserver, till 1 253 (1 071) mkr.

## RISKER OCH RISKKONTROLL

---

New Wave Group är, med sin internationella verksamhet, löpande utsatt för olika finansiella risker. De finansiella riskerna är valuta-, upplånings- och ränterisker samt likviditets- och kreditrisker. För att minimera dessa riskers påverkan på resultatet har koncernen upprättat en finanspolicy. För en utförligare beskrivning av koncernens hantering av risker hänvisas till Årsredovisning 2014; [www.nwg.se](http://www.nwg.se).

Koncernens policy är att ha kort räntebindning, vilket gör att ändrade korträntor snabbt får genomslag i koncernens räntenetto.

Koncernens redovisade risker bedöms i allt väsentligt vara oförändrade.

## REDOVISNINGSPRINCIPER

---

Denna rapport är upprättad enligt IAS 34 Delårsrapportering och Årsredovisningslagen.

Inga nya eller omarbetade IFRS som trätt i kraft 2015 hade någon betydande påverkan på koncernen.

Delårsrapporten för moderbolaget är utformad i enlighet med Årsredovisningslagen och Rådet för finansiell rapportering rekommendation RFR 2 – Redovisning för juridisk person. Tillämpade redovisningsprinciper överensstämmer med vad som framgår av årsredovisningen för 2014.



## VALBEREDNING

---

Sammansättning av valberedningen inför styrelsevalet på 2016 års årsstämma är:

- Johan Ståhl, representant för Lannebo Fonder och valberedningens ordförande
- Torsten Jansson, Verkställande direktör och representant för Torsten Jansson Förvaltnings AB
- Arne Lööv, representant för Fjärde AP-fonden

För mer information om valberedningen och dess arbete hänvisas till [www.nwg.se/se/investor-relations.html](http://www.nwg.se/se/investor-relations.html).

## KALENDARIUM

---

- 11 februari 2016: Bokslutskommuniké 2015
- 21 april 2016: Delårsrapport för första kvartalet
- 11 maj 2016: Årsstämma 2016
- 18 augusti 2016: Delårsrapport för andra kvartalet
- 10 november 2016: Delårsrapport för tredje kvartalet


Styrelsen och verkställande direktören försäkrar att bokslutsrapporten ger en rättvisande översikt av företagets och koncernens verksamhet, ställning och resultat samt beskriver de väsentliga risker och osäkerhetsfaktorer som företaget och de företag som ingår i koncernen står inför.

GÖTEBORG DEN 12 NOVEMBER 2015  
NEW WAVE GROUP AB (PUBL)

---

  
ANDERS DAHLVIG  
Styrelseordförande

  
CHRISTINA BELLANDER  
Styrelseledamot

  
M JOHAN WIDERBERG  
Styrelseledamot

  
HELLE KRUSE NIELSEN  
Styrelseledamot

  
MATS ÅRJES  
Styrelseledamot

  
TORSTEN JANSSON  
Verkställande direktör

## FÖR YTTERLIGARE INFORMATION KONTAKTA:

Verkställande direktör Torsten Jansson  
Telefon: 031-712 89 01  
E-post: [torsten.jansson@nwg.se](mailto:torsten.jansson@nwg.se)

Finanschef Lars Jönsson  
Telefon: 031-712 89 12  
E-post: [lars.jonsson@nwg.se](mailto:lars.jonsson@nwg.se)

Informationen i denna rapport är sådan som New Wave ska offentliggöra enligt lagen om värdepappersmarknaden och/eller lagen om handel med finansiella instrument. Informationen lämnades för offentliggörande den 12 november 2015 klockan 7.00 (CET).

# REVISORS GRANSKNINGSRAPPORT

New Wave Group AB (publ), org.nr 556350-0916

## INLEDNING

Vi har utfört en översiktlig granskning av den finansiella delårsinformationen i sammandrag (delårsrapporten) för New Wave Group AB (publ) per 30 september 2015 och den niomånadersperiod som slutade per detta datum. Det är styrelsen och verkställande direktören som har ansvaret för att upprätta och presentera denna delårsrapport i enlighet med IAS 34 och årsredovisningslagen. Vårt ansvar är att uttala en slutsats om denna delårsrapport grundad på vår översiktliga granskning.

## DEN ÖVERSIKTLIGA GRANSKNINGENS INRIKTNING OCH OMFATTNING

Vi har utfört vår översiktliga granskning i enlighet med International Standard on Review Engagements ISRE 2410 Översiktlig granskning av finansiell delårsinformation utförd av företagets valda revisor. En översiktlig granskning består av att göra förfrågningar, i första hand till personer som är ansvariga för finansiella frågor och redovisningsfrågor, att utföra analytisk granskning och att vidta andra översiktliga granskningsåtgärder. En översiktlig granskning har en annan inriktning och en betydligt mindre omfattning jämfört med den inriktning och omfattning som en revision enligt International Standards on Auditing och god revisionsd i övrigt har.

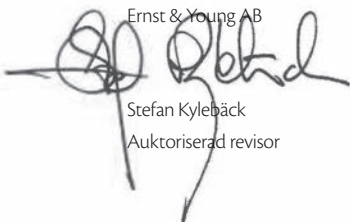
De granskningsåtgärder som vidtas vid en översiktlig granskning gör det inte möjligt för oss att skaffa oss en sådan säkerhet att vi blir medvetna om alla viktiga omständigheter som skulle kunna ha blivit identifierade om en revision utförts. Den uttalade slutsatsen grundad på en översiktlig granskning har därför inte den säkerhet som en uttalad slutsats grundad på en revision har.

## SLUTSATS

Grundat på vår översiktliga granskning har det inte kommit fram några omständigheter som ger oss anledning att anse att delårsrapporten inte, i allt väsentligt, är upprättad för koncernens del i enlighet med IAS 34 och årsredovisningslagen samt för moderbolagets del i enlighet med årsredovisningslagen.

Göteborg den 12 november 2015

Ernst & Young AB



Stefan Kylebäck  
Auktoriserad revisor



## PROJOB DRESSAR VOLVO CONSTRUCTION EQUIPMENT

Genom Volvo Merchandise försorg erbjuds kunder till VCE att köpa högklassiga arbetskläder från ProJob, märkta med Volvos logotyp.





## CUTTER & BUCK UTVIDGAR EUROPASORTIMENTET

Cutter & Buck är ett varumärke som vilar tryggt i golfen men som samtidigt tar vägen ut i leisure och trend. I höstens kollektion finns bl a flera snygga jackor med hög trend- och modedefaktor.



# RAPPORT ÖVER TOTALRESULTAT, KONCERNEN

	3 mån juli - sept 2015	3 mån juli - sept 2014	9 mån jan - sept 2015	9 mån jan - sept 2014	12 mån jan-dec 2014	12 mån jan-dec 2013
<b>MSEK</b>						
Nettoomsättning	1 272,0	1 122,3	3 559,4	3 014,1	4 273,6	4 047,4
Handelsvaror	-697,8	-621,9	-1 952,6	-1 651,4	-2 321,0	-2 177,0
<b>Bruttoresultat</b>	<b>574,2</b>	<b>500,4</b>	<b>1 606,8</b>	<b>1 362,7</b>	<b>1 952,6</b>	<b>1 870,4</b>
Övriga rörelseintäkter*	22,1	5,1	39,2	17,6	27,7	33,3
Externa kostnader	-273,0	-216,6	-802,0	-663,0	-923,5	-853,3
Personalkostnader	-202,8	-174,8	-620,1	-531,0	-735,7	-697,8
Av- och nedskrivningar av materiella och immateriella anläggningstillgångar	-13,7	-14,4	-42,9	-40,0	-54,2	-52,1
Övriga rörelsekostnader	-9,3	-4,1	-34,5	-9,1	-16,5	-10,9
Andelar i intresseföretags resultat	-1,2	0,1	0,3	0,6	-0,4	1,1
<b>Rörelseresultat</b>	<b>96,3</b>	<b>95,7</b>	<b>146,8</b>	<b>137,8</b>	<b>250,0</b>	<b>290,7</b>
Finansiella intäkter	1,4	1,1	6,5	3,7	4,9	6,8
Finansiella kostnader	-19,0	-12,1	-52,9	-32,4	-46,9	-63,0
<b>Finansnetto</b>	<b>-17,6</b>	<b>-11,0</b>	<b>-46,4</b>	<b>-28,7</b>	<b>-42,0</b>	<b>-56,2</b>
<b>Resultat före skatt</b>	<b>78,7</b>	<b>84,7</b>	<b>100,4</b>	<b>109,1</b>	<b>208,0</b>	<b>234,5</b>
Skatt på periodens resultat	-13,6	-17,8	-18,4	-24,1	-31,1	-47,4
<b>Periodens resultat</b>	<b>65,1</b>	<b>66,9</b>	<b>82,0</b>	<b>85,0</b>	<b>176,9</b>	<b>187,1</b>
<i>Övrigt totalresultat:</i>						
<b>Poster som kan komma att omklassificeras till resultatet</b>						
Omräkningsdifferenser	6,0	53,1	64,6	108,0	198,2	23,9
Kassaflödessäkringar	1,4	0,0	0,4	0,0	1,3	0,1
<b>Summa</b>	<b>7,4</b>	<b>53,1</b>	<b>65,0</b>	<b>108,0</b>	<b>199,5</b>	<b>24,0</b>
Inkomstskatt relaterat till poster i övrigt totalresultat	-0,3	0,0	-0,1	0,0	-0,3	0,0
<i>Periodens övriga totalresultat netto efter skatt</i>	<i>7,1</i>	<i>53,1</i>	<i>64,9</i>	<i>108,0</i>	<i>199,2</i>	<i>24,0</i>
<b>Totalresultat för perioden</b>	<b>72,2</b>	<b>120,0</b>	<b>146,9</b>	<b>193,0</b>	<b>376,1</b>	<b>211,1</b>
<b>Periodens resultat hänförligt till:</b>						
Moderbolagets aktieägare	65,2	67,1	81,2	84,7	176,2	187,2
Innehav utan bestämmande inflytande	-0,1	-0,2	0,8	0,3	0,7	-0,1
	<b>65,1</b>	<b>66,9</b>	<b>82,0</b>	<b>85,0</b>	<b>176,9</b>	<b>187,1</b>
<b>Totalresultat hänförligt till:</b>						
Moderbolagets aktieägare	72,3	120,1	145,6	191,9	373,9	210,9
Innehav utan bestämmande inflytande	-0,1	-0,1	1,3	1,1	2,2	0,2
	<b>72,2</b>	<b>120,0</b>	<b>146,9</b>	<b>193,0</b>	<b>376,1</b>	<b>211,1</b>
Resultat per aktie	0,98	1,01	1,22	1,28	2,66	2,82
Genomsnittligt antal aktier	66 343 543	66 343 543	66 343 543	66 343 543	66 343 543	66 343 543

\* Avser huvudsakligen valutakursvinster och realisationsvinster

# RAPPORT ÖVER KASSAFLÖDE, KONCERNEN

	3 mån juli - sept 2015	3 mån juli - sept 2014	9 mån jan - sept 2015	9 mån jan - sept 2014	12 mån jan - dec 2014	12 mån jan - dec 2013
<b>MSEK</b>						
<b>Den löpande verksamheten</b>						
Rörelseresultat	96,3	95,7	146,8	137,8	250,0	290,7
Justering för poster som inte ingår i kassaflödet	8,4	16,2	49,4	43,4	71,8	32,2
Erhållen ränta	1,4	1,1	4,6	3,7	4,9	6,8
Erlagd ränta	-18,9	-12,1	-50,1	-32,4	-46,9	-63,0
Betald inkomstskatt	-13,4	-7,8	-31,5	-27,7	-25,9	-40,1
<b>Kassaflöde från den löpande verksamheten före förändring av rörelsekapital</b>	<b>73,8</b>	<b>93,1</b>	<b>119,2</b>	<b>124,8</b>	<b>253,9</b>	<b>226,6</b>
<b>Förändring i rörelsekapital</b>						
Ökning/minskning av varulager	-132,1	-309,6	-421,2	-447,0	-573,1	198,2
Ökning/minskning av rörelsefordringar	-117,2	-124,2	-10,7	20,1	-20,6	-30,4
Ökning/minskning av rörelseskulder	14,3	50,0	66,7	72,5	55,6	-35,9
<b>Kassaflöde från förändring i rörelsekapital</b>	<b>-235,0</b>	<b>-383,8</b>	<b>-365,2</b>	<b>-354,4</b>	<b>-538,1</b>	<b>131,9</b>
<b>Kassaflöde från den löpande verksamheten</b>	<b>-161,2</b>	<b>-290,7</b>	<b>-246,0</b>	<b>-229,6</b>	<b>-284,2</b>	<b>358,5</b>
<b>Investeringsverksamheten</b>						
Förvärv av materiella anläggningstillgångar	-21,9	-11,4	-85,1	-32,5	-48,4	-26,8
Avyttring av materiella anläggningstillgångar	0,8	0,1	1,8	2,1	2,3	4,1
Förvärv av immateriella anläggningstillgångar	-0,6	-0,9	-3,6	-12,9	-21,4	-24,1
Förvärv av dotterbolag *	0,0	0,0	-1,7	0,0	-5,4	0,0
Återbetalning av köpeskilling *	0,0	0,0	0,0	0,1	0,1	0,0
Avyttring av dotterbolag *	6,6	0,0	7,6	0,0	0,0	0,0
Förvärv av finansiella tillgångar	0,0	0,0	0,0	-1,5	-1,5	0,0
<b>Kassaflöde från investeringsverksamheten</b>	<b>-15,1</b>	<b>-12,2</b>	<b>-81,0</b>	<b>-44,7</b>	<b>-74,3</b>	<b>-46,8</b>
<b>Kassaflöde efter investeringsverksamheten</b>	<b>-176,3</b>	<b>-302,9</b>	<b>-327,0</b>	<b>-274,3</b>	<b>-358,5</b>	<b>311,7</b>
<b>Finansieringsverksamheten</b>						
Upptagna lån	173,9	289,8	339,1	309,6	430,9	0,0
Upptagen långfristig fordran	0,1	0,0	-1,4	0,0	0,0	0,0
Återbetalning av långfristig fordran	0,0	-0,2	0,0	3,5	3,7	0,8
Amortering av lån	0,0	0,0	0,0	0,0	0,0	-291,8
Utbetald utdelning till innehavare utan bestämmande inflytande	-1,0	0,0	-1,0	0,0	0,0	0,0
Utbetald utdelning till moderbolagets aktieägare	0,0	0,0	-66,3	-66,3	-66,3	-66,3
<b>Kassaflöde från finansieringsverksamheten</b>	<b>173,0</b>	<b>289,6</b>	<b>270,4</b>	<b>246,8</b>	<b>368,3</b>	<b>-357,3</b>
<b>Periodens kassaflöde</b>	<b>-3,3</b>	<b>-13,3</b>	<b>-56,6</b>	<b>-27,5</b>	<b>9,8</b>	<b>-45,6</b>
Likvida medel vid periodens början	169,5	176,0	216,0	185,1	185,1	229,7
Valutakursdifferens i likvida medel	1,5	6,9	8,3	12,0	21,1	1,0
<b>Likvida medel vid periodens slut</b>	<b>167,7</b>	<b>169,6</b>	<b>167,7</b>	<b>169,6</b>	<b>216,0</b>	<b>185,1</b>
<b>Likvida medel</b>						
Kassa och bank	167,7	169,6	167,7	169,6	216,0	185,1
* I posten ingår						
Goodwill	10,5	-	10,5	0,1	-0,3	-
Rörelsekapital	-15,2	-	-22,2	-	-	-
Övertagna lån	11,4	-	12,7	-	2,5	-
Anläggningstillgångar	-0,1	-	5,8	-	-	-
Omklassificerad intressebolagsandel	-	-	-0,9	-	-	-
Förändring i innehav utan bestämmande inflytande	-	-	-	-	-7,5	-
<b>Påverkan på kassaflödet</b>	<b>6,6</b>	<b>-</b>	<b>5,9</b>	<b>0,1</b>	<b>-5,3</b>	<b>-</b>

# RAPPORT ÖVER FINANSIELL STÄLLNING I SAMMANDRAG, KONCERNEN

MSEK	30-sep 2015	30-sep 2014	31-dec 2014	31-dec 2013
<b>TILLGÅNGAR</b>				
Immateriella anläggningstillgångar	1 398,8	1 275,1	1 342,9	1 196,9
Materiella anläggningstillgångar	359,5	297,4	307,5	287,5
Andelar i intresseföretag	59,8	65,2	64,2	63,1
Övriga långfristiga fordringar	17,1	20,6	20,7	23,9
Uppskjutna skattefordringar	110,2	94,1	102,5	81,3
<b>Summa anläggningstillgångar</b>	<b>1 945,4</b>	<b>1 752,4</b>	<b>1 837,8</b>	<b>1 652,7</b>
Varulager	2 648,2	1 974,5	2 162,1	1 449,1
Kundfordringar	920,6	818,5	804,2	734,2
Aktuell skattefordran	19,6	19,5	22,9	30,2
Förutbetalda kostnader och upplupna intäkter	68,1	72,0	67,1	59,5
Övriga fordringar	38,0	38,9	126,5	110,7
Likvida medel	167,7	169,6	216,0	185,1
<b>Summa omsättningstillgångar</b>	<b>3 862,2</b>	<b>3 093,0</b>	<b>3 398,8</b>	<b>2 568,8</b>
<b>SUMMA TILLGÅNGAR</b>	<b>5 807,6</b>	<b>4 845,4</b>	<b>5 236,6</b>	<b>4 221,5</b>
<b>EGET KAPITAL</b>				
Aktiekapital	199,1	199,1	199,1	199,1
Övrigt tillskjutet kapital	219,4	219,4	219,4	219,4
Reserver	280,7	127,1	217,6	20,0
Balanserade vinstmedel inklusive periodens resultat	1 766,6	1 658,9	1 750,4	1 640,4
<b>Eget kapital hänförligt till moderbolagets aktieägare</b>	<b>2 465,8</b>	<b>2 204,5</b>	<b>2 386,5</b>	<b>2 078,9</b>
Innehav utan bestämmande inflytande	21,4	17,5	18,6	23,9
<b>Summa eget kapital</b>	<b>2 487,2</b>	<b>2 222,0</b>	<b>2 405,1</b>	<b>2 102,8</b>
<b>SKULDER</b>				
Långfristiga räntebärande skulder	2 391,7	1 792,6	1 961,1	1 375,4
Avsättningar till pensioner	13,5	12,3	12,9	11,0
Övriga avsättningar	12,0	18,3	13,1	15,9
Uppskjutna skatteskulder	154,6	137,8	148,9	129,1
<b>Summa långfristiga skulder</b>	<b>2 571,8</b>	<b>1 961,0</b>	<b>2 136,0</b>	<b>1 531,4</b>
Kortfristiga räntebärande skulder	66,3	66,7	83,7	73,7
Leverantörsskulder	380,4	324,1	323,9	229,0
Aktuell skatteskuld	9,6	14,9	26,9	21,6
Övriga skulder	98,9	75,4	81,0	92,0
Upplupna kostnader och förutbetalda intäkter	193,4	181,3	180,0	171,0
<b>Summa kortfristiga skulder</b>	<b>748,6</b>	<b>662,4</b>	<b>695,5</b>	<b>587,3</b>
<b>Summa skulder</b>	<b>3 320,4</b>	<b>2 623,4</b>	<b>2 831,5</b>	<b>2 118,7</b>
<b>SUMMA EGET KAPITAL OCH SKULDER</b>	<b>5 807,6</b>	<b>4 845,4</b>	<b>5 236,6</b>	<b>4 221,5</b>
<b>Poster inom linjen</b>				
Ställda säkerheter	3 430,9	3 987,5	3 220,5	3 043,4
Eventualförpliktelser	22,5	23,7	24,8	24,3

# RAPPORT ÖVER FÖRÄNDRINGAR I EGET KAPITAL, KONCERNEN

MSEK	Aktiekapital	Övrigt tillskjutet kapital	Reserver	Balanserade vinstmedel inkl årets resultat	Summa	Innehav utan bestämmande inflytande	Summa eget kapital
<b>Ingående eget kapital 2014-01-01</b>	<b>199,1</b>	<b>219,4</b>	<b>20,0</b>	<b>1 640,4</b>	<b>2 078,9</b>	<b>23,9</b>	<b>2 102,8</b>
Årets resultat				176,2	176,2	0,7	176,9

## Övrigt totalresultat

Omräkningsdifferenser			196,7		196,7	1,5	198,2
Kassaflödessäkringar			1,2	0,1	1,3		1,3
Skatt hänförligt till övrigt totalresultat			-0,3	0,0	-0,3		-0,3

## Transaktioner med aktieägare

Utdelningar till moderbolagets ägare				-66,3	-66,3		-66,3
Kapitalsandelsförändring i innehav utan bestämmande				0,0	0,0	-7,5	-7,5
<b>Utgående eget kapital 2014-12-31</b>	<b>199,1</b>	<b>219,4</b>	<b>217,6</b>	<b>1 750,4</b>	<b>2 386,5</b>	<b>18,6</b>	<b>2 405,1</b>

MSEK	Aktiekapital	Övrigt tillskjutet kapital	Reserver	Balanserade vinstmedel inkl periodens resultat	Summa	Innehav utan bestämmande inflytande	Summa eget kapital
<b>Ingående eget kapital 2015-01-01</b>	<b>199,1</b>	<b>219,4</b>	<b>217,6</b>	<b>1 750,4</b>	<b>2 386,5</b>	<b>18,6</b>	<b>2 405,1</b>
Periodens resultat				81,2	81,2	0,8	82,0

## Övrigt totalresultat

Omräkningsdifferenser			64,1		64,1	0,5	64,6
Kassaflödessäkringar			-0,9	1,3	0,4		0,4
Skatt hänförligt till övrigt totalresultat			-0,1		-0,1		-0,1

## Transaktioner med aktieägare

Utdelningar till moderbolagets ägare				-66,3	-66,3		-66,3
Utdelningar till innehavare utan bestämmande inflytande						-1,0	-1,0
Kapitalsandelsförändring i innehav utan bestämmande				0,0	0,0	2,5	2,5
<b>Utgående eget kapital 2015-09-30</b>	<b>199,1</b>	<b>219,4</b>	<b>280,7</b>	<b>1 766,6</b>	<b>2 465,8</b>	<b>21,4</b>	<b>2 487,2</b>

Ackumulerad omräkningsdifferens i eget kapital	9 mån 2015	9 mån 2014	Helår 2014	Helår 2013
Ackumulerad omräkningsdifferens vid årets början	221,5	23,3	23,3	-0,6
Periodens omräkningsdifferens i utländska dotterbolag	64,6	108,0	198,2	23,9
<b>Ackumulerad omräkningsdifferens vid periodens slut</b>	<b>286,1</b>	<b>131,3</b>	<b>221,5</b>	<b>23,3</b>

## FINANSIELLA INSTRUMENT

MSEK	30 sept 2015	30 sept 2014	31 dec 2014	31 dec 2013	
Tillgångar värderade till verkligt värde *	0,8	0,0	2,3	0,1	Finansiella instrument värderas till verkligt värde eller upplupet anskaffningsvärde i balansräkningen beroende på klassificering.
Tillgångar värderade till upplupet anskaffningsvärde	1 125,4	1 027,0	1 151,0	1 034,8	Finansiella instrument omfattar förutom poster i den finansiella nettoskulden, även kundfordringar och leverantörsskulder.
<b>Summa finansiella tillgångar</b>	<b>1 126,2</b>	<b>1 027,0</b>	<b>1 153,3</b>	<b>1 034,9</b>	
Skulder värderade till verkligt värde *	0,0	0,0	0,0	1,6	Finansiella instrument värderade till verkligt värde i balansräkningen tillhör värderingsnivå två enligt IFRS 13.
Skulder värderade till upplupet anskaffningsvärde	3 130,4	2 370,1	2 628,8	1 940,8	
<b>Summa finansiella skulder</b>	<b>3 130,4</b>	<b>2 370,1</b>	<b>2 628,8</b>	<b>1 942,4</b>	

\* Avser derivat

## NYCKELTAL, KONCERNEN

	9 mån jan - sept 2015	9 mån jan - sept 2014	12 mån jan - dec 2014	12 mån jan - dec 2013
Försäljningsstillväxt, %	18,1	3,7	5,6	-5,4
Antal årsanställda	2 361	2 186	2 212	2 123
Bruttovinstmarginal, %	45,1	45,2	45,7	46,2
Rörelsemarginal före avskrivningar, %	5,3	5,9	7,1	8,5
Rörelsemarginal, %	4,1	4,6	5,9	7,2
Vinstmarginal, %	2,8	3,6	4,9	5,8
Nettomarginal, %	2,3	2,8	4,1	4,6
Avkastning på eget kapital, %	4,5	5,3	7,9	9,3
Avkastning på sysselsatt kapital, %	4,4	4,9	6,4	8,2
Soliditet, %	42,8	45,9	45,9	49,8
Nettoskuldsättningsgrad, %	92,1	76,0	76,0	60,1
Nettoskuld genom rörelsekapitalet, %	76,0	72,6	71,1	67,6
Nettoskuld, MSEK	2 290,3	1 689,8	1 828,7	1 264,0
Räntetäckningsgrad, ggr	2,9	4,4	5,4	4,7
Kapitalomsättningshastighet, ggr	0,9	0,9	0,9	0,9
Varulagrets omsättningshastighet, ggr	1,1	1,3	1,3	1,4
Kassaflöde före investeringar, MSEK	-246,0	-229,6	-284,2	358,5
Nettoinvesteringar, MSEK	-81,0	-44,7	-74,3	-46,8
Kassaflöde efter investeringar, MSEK	-327,0	-274,3	-358,5	311,7
Eget kapital per aktie, SEK	37,49	33,49	36,25	31,69
Aktiekurs 31 december, SEK	-	-	38,30	32,90
Utdelning/aktie, SEK	-	-	1,00	1,00
P/E-tal	-	-	14,37	11,67
P/S-tal	-	-	0,60	0,54
Kurs/Eget kapital	-	-	1,06	1,04

## DEFINITIONER

### AVKASTNING PÅ EGET KAPITAL

Periodens resultat enligt resultaträkningen i procent av genomsnittligt justerat eget kapital.

### AVKASTNING PÅ SYSSELSATT KAPITAL

Resultat före skatt plus finansiella kostnader i procent av genomsnittligt sysselsatt kapital.

### BRUTTOMARGINAL

Nettoomsättning med avdrag för direkta varukostnader i procent av rörelsens intäkter.

### EBITDA

Rörelseresultat före avskrivningar.

### KAPITALOMSÄTTNINGSHASTIGHET

Nettoomsättning dividerat med genomsnittlig balansomslutning.

### NETTOMARGINAL

Periodens resultat i procent av periodens nettoomsättning.

### NETTOSKULDSÄTTNINGSGRAD

Räntebärande skulder reducerade med finansiella räntebärande tillgångar i procent av eget kapital.

### RÄNTETÄCKNINGSGRAD

Resultat före skatt plus finansiella kostnader dividerat med finansiella kostnader.

### RÖRELSEMARGINAL

Rörelseresultat i procent av periodens nettoomsättning.

### RÖRELSEKAPITAL

Omsättningstillgångar exklusive likvida medel minskade med kortfristiga icke räntebärande skulder.

### SOLIDITET

Eget kapital inkl innehav utan bestämmande inflytande i procent av balansomslutningen.

### SYSSELSATT KAPITAL

Balansomslutningen minskat med icke räntebärande skulder och icke räntebärande avsättningar.

### VARULAGRETS OMSÄTTNINGSHASTIGHET

Kostnaden för sålda varor dividerat med genomsnittligt varulager.

### VINSTMARGINAL

Resultat före skatt i procent av periodens nettoomsättning.

### RESULTAT PER AKTIE

Periodens resultat i förhållande till ett vägt genomsnitt av utestående antal aktier.



# RESULTATRÄKNING, MODERBOLAGET

	9 mån jan - sep 2015	9 mån jan - sep 2014	12 mån jan - dec 2014	12 mån jan - dec 2013
<b>MSEK</b>				
Intäkter	73,6	63,9	90,0	84,6
Övriga rörelseintäkter*	22,9	8,2	14,9	10,4
<b>Summa intäkter</b>	<b>96,5</b>	<b>72,1</b>	<b>104,9</b>	<b>95,0</b>
<b>Rörelsens kostnader</b>				
Externa kostnader	-60,9	-51,1	-64,7	-61,3
Personalkostnader	-19,2	-18,2	-25,9	-22,6
Avskrivning av materiella och immateriella anläggningstillgångar	-4,3	-2,8	-3,9	-2,5
Övriga rörelsekostnader **	-21,7	-6,7	-13,0	-8,4
<b>Rörelseresultat</b>	<b>-9,6</b>	<b>-6,7</b>	<b>-2,6</b>	<b>0,2</b>
Resultat från andelar i koncernföretag	77,3	0,0	276,1	312,3
Nedskrivningar av finansiella anläggningstillgångar	-64,6	-24,6	-21,8	-22,8
Finansiella intäkter	40,4	31,2	41,8	55,8
Finansiella kostnader	-46,2	-33,7	-77,3	-131,1
<b>Finansnetto</b>	<b>6,9</b>	<b>-27,1</b>	<b>218,8</b>	<b>214,2</b>
<b>Resultat före bokslutsdispositioner och skatt</b>	<b>-2,7</b>	<b>-33,8</b>	<b>216,2</b>	<b>214,4</b>
Bokslutsdispositioner	0,0	0,0	-1,6	26,1
Skatt på periodens resultat	3,4	2,0	0,0	0,4
<b>Periodens resultat</b>	<b>0,7</b>	<b>-31,8</b>	<b>214,6</b>	<b>240,9</b>

Periodens totalresultat överensstämmer med periodens resultat.

\* Avser valutakursvinster och realisationsvinster

\*\* Avser valutakursförluster

# RAPPORT ÖVER KASSAFLÖDE, MODERBOLAGET

	9 mån jan - sep 2015	9 mån jan - sep 2014	12 mån jan - dec 2014	12 mån jan - dec 2013
<b>MSEK</b>				
<b>Den löpande verksamheten</b>				
Rörelseresultat	-9,5	-6,7	-2,6	0,2
Justering för poster som inte ingår i kassaflödet	4,2	2,8	3,9	2,5
Erhållen utdelning	0,0	0,0	2,8	16,8
Erhållen ränta	40,4	31,2	41,8	55,8
Erlagd ränta	-46,1	-33,7	-46,5	-68,8
Betald inkomstskatt	-0,3	0,6	0,9	4,9
<b>Kassaflöde från den löpande verksamheten före förändring av rörelsekapital</b>	<b>-11,3</b>	<b>-5,8</b>	<b>0,3</b>	<b>11,4</b>
<b>Förändring i rörelsekapital</b>				
Minskning/ökning av varulager	-0,2	0,0	-0,6	0,0
Minskning/ökning av kortfristiga fordringar	-407,9	-120,3	-274,3	450,7
Minskning/ökning av kortfristiga skulder	174,3	77,8	94,4	-121,9
<b>Kassaflöde från förändring i rörelsekapitalet</b>	<b>-233,8</b>	<b>-42,5</b>	<b>-180,5</b>	<b>328,8</b>
<b>Kassaflöde från den löpande verksamheten</b>	<b>-245,1</b>	<b>-48,3</b>	<b>-180,2</b>	<b>340,2</b>
<b>Investeringsverksamheten</b>				
Kapitaltillskott till dotterbolag	-9,6	0,0	-9,5	-20,7
Kapitaltillskott till intressebolag	0,0	-1,5	-1,5	0,0
Koncernintern bolagsförsäljning	0,0	0,0	0,0	0,1
Förvärv av materiella anläggningstillgångar	-0,6	0,0	-0,1	0,0
Förvärv av immateriella anläggningstillgångar	-1,5	-10,8	-16,9	-3,9
Förvärv av aktier och andelar	-9,2	-7,9	-5,4	0,0
Återbetalning av köpeskilling	0,0	0,1	0,1	0,0
Återbetalda lån från dotterbolag	0,0	0,0	0,0	10,6
<b>Kassaflöde från investeringsverksamheten</b>	<b>-20,9</b>	<b>-20,1</b>	<b>-33,3</b>	<b>-13,9</b>
<b>Kassaflöde efter investeringsverksamheten</b>	<b>-266,0</b>	<b>-68,4</b>	<b>-213,5</b>	<b>326,3</b>
<b>Finansieringsverksamheten</b>				
Upptagna lån	319,7	140,0	292,2	0,0
Amortering av lån	0,0	0,0	0,0	-278,5
Utbetald utdelning till moderbolagets aktieägare	-66,3	-66,3	-66,3	-66,3
<b>Kassaflöde från finansieringsverksamheten</b>	<b>253,4</b>	<b>73,7</b>	<b>225,9</b>	<b>-344,8</b>
<b>Periodens kassaflöde</b>	<b>-12,6</b>	<b>5,3</b>	<b>12,4</b>	<b>-18,5</b>
Likvida medel vid årets början	12,8	0,4	0,4	18,9
<b>Likvida medel vid periodens slut</b>	<b>0,2</b>	<b>5,7</b>	<b>12,8</b>	<b>0,4</b>

# RAPPORT ÖVER FINANSIELL STÄLLNING, MODERBOLAGET

MSEK	30-sep 2015	30-sep 2014	31-dec 2014	31-dec 2013
<b>TILLGÅNGAR</b>				
<b>Anläggningstillgångar</b>				
Immateriella anläggningstillgångar	17,0	14,2	19,4	5,8
Materiella anläggningstillgångar	1,1	1,0	0,9	1,4
<b>Finansiella anläggningstillgångar</b>				
Andelar i koncernföretag	1 455,4	1 391,5	1 413,6	1 383,7
Andelar i intresseföretag	54,7	60,4	60,4	58,9
Fordringar hos koncernföretag	920,3	794,1	857,0	714,0
Övriga långfristiga fordringar	2,0	2,0	2,0	2,0
<b>Summa finansiella anläggningstillgångar</b>	<b>2 432,4</b>	<b>2 248,0</b>	<b>2 333,0</b>	<b>2 158,6</b>
<b>Summa anläggningstillgångar</b>	<b>2 450,5</b>	<b>2 263,2</b>	<b>2 353,3</b>	<b>2 165,8</b>
<b>Omsättningstillgångar</b>				
<b>Kortfristiga fordringar</b>				
Varulager	0,8	0,0	0,6	0,0
Kundfordringar	0,4	0,5	0,3	0,2
Fordringar hos koncernföretag	1 383,7	794,5	896,7	619,2
Aktuell skattefordran	3,9	2,5	0,2	1,1
Övriga fordringar	7,0	8,1	90,6	87,1
Förutbetalda kostnader och upplupna intäkter	5,1	8,3	5,4	9,2
<b>Summa kortfristiga fordringar</b>	<b>1 400,9</b>	<b>813,9</b>	<b>993,8</b>	<b>716,8</b>
Kassa och bank	0,2	5,7	12,8	0,4
<b>Summa omsättningstillgångar</b>	<b>1 401,1</b>	<b>819,6</b>	<b>1 006,6</b>	<b>717,2</b>
<b>SUMMA TILLGÅNGAR</b>	<b>3 851,6</b>	<b>3 082,8</b>	<b>3 359,9</b>	<b>2 883,0</b>
<b>EGET KAPITAL OCH SKULDER</b>				
<b>Eget kapital</b>				
<b>Bundet eget kapital</b>				
Aktiekapital	199,1	199,1	199,1	199,1
Reservfond	249,4	249,4	249,4	249,4
	<b>448,5</b>	<b>448,5</b>	<b>448,5</b>	<b>448,5</b>
<b>Fritt eget kapital</b>				
Balanserad vinst	748,8	600,5	600,5	425,9
Överkursfond	48,0	48,0	48,0	48,0
Periodens resultat	0,7	-31,8	214,6	240,9
	<b>797,5</b>	<b>616,7</b>	<b>863,1</b>	<b>714,8</b>
<b>Summa eget kapital</b>	<b>1 246,0</b>	<b>1 065,2</b>	<b>1 311,6</b>	<b>1 163,3</b>
<b>Obeskattade reserver</b>	<b>8,9</b>	<b>7,3</b>	<b>8,9</b>	<b>7,3</b>
<b>Långfristiga skulder</b>				
Checkräkningskredit	1 774,9	1 137,8	1 377,9	867,7
Banklån	311,0	350,0	325,0	400,0
<b>Summa långfristiga skulder</b>	<b>2 085,9</b>	<b>1 487,8</b>	<b>1 702,9</b>	<b>1 267,7</b>
<b>Kortfristiga skulder</b>				
Kortfristiga räntebärande skulder	50,0	50,0	50,0	50,0
Leverantörsskulder	98,8	63,2	39,7	25,9
Skulder till koncernföretag	356,7	404,2	240,6	361,5
Övriga skulder	0,8	1,2	1,0	2,3
Upplupna kostnader och förutbetalda intäkter	4,5	3,9	5,2	5,0
<b>Summa kortfristiga skulder</b>	<b>510,8</b>	<b>522,5</b>	<b>336,5</b>	<b>444,7</b>
<b>SUMMA EGET KAPITAL OCH SKULDER</b>	<b>3 851,6</b>	<b>3 082,8</b>	<b>3 359,9</b>	<b>2 883,0</b>
<b>Ställda säkerheter och ansvarsförbindelser för moderbolaget</b>				
Ställda säkerheter	1 165,8	1 116,1	1 141,4	1 116,1
Ansvarsförbindelser	354,8	492,3	436,5	208,6

# RAPPORT ÖVER FÖRÄNDRINGAR I EGET KAPITAL, MODERBOLAGET

MSEK	Aktiekapital	Reservfond	Balanserade vinstmedel	Överkursfond	Årets resultat	Summa eget kapital
Ingående eget kapital 2014-01-01	199,1	249,4	425,9	48,0	240,9	1 163,3
Omföring enligt stämmobeslut			240,9		-240,9	0,0
Årets resultat					214,6	214,6
Summa förmögenhetsförändringar exklusive transaktioner med bolagets ägare	0,0	0,0	0,0	0,0	214,6	214,6
Utdelningar			-66,3			-66,3
Utgående eget kapital 2014-12-31	199,1	249,4	600,5	48,0	214,6	1 311,6

MSEK	Aktiekapital	Reservfond	Balanserade vinstmedel	Överkursfond	Periodens resultat	Summa eget kapital
Ingående eget kapital 2015-01-01	199,1	249,4	600,5	48,0	214,6	1 311,6
Omföring enligt stämmobeslut			214,6		-214,6	0,0
Periodens resultat					0,7	0,7
Summa förmögenhetsförändringar exklusive transaktioner med bolagets ägare	0,0	0,0	0,0	0,0	0,7	0,7
Utdelningar			-66,3			-66,3
Utgående eget kapital 2015-09-30	199,1	249,4	748,8	48,0	0,7	1 246,0

## INTÄKTER OCH RESULTAT PER RÖRELSESEGMENT

MSEK	3 mån juli - sept	3 mån juli - sept	9 mån jan-sept	9 mån jan-sept	12 mån jan-dec	12 mån jan-dec
Profil	2015	2014	2015	2014	2014	2013
Intäkter	457,4	392,2	1 464,4	1 207,8	1 788,2	1 587,3
Resultat EBITDA	26,6	40,4	88,1	96,5	173,8	143,5
<b>Sport &amp; Fritid</b>						
Intäkter	674,1	607,6	1 719,8	1 449,7	1 952,5	1 929,3
Resultat EBITDA	77,8	75,8	113,3	102,6	135,3	154,8
<b>Gåvor &amp; Heminredning</b>						
Intäkter	140,5	122,5	375,2	356,6	532,9	530,8
Resultat EBITDA	5,6	-6,1	-11,7	-21,3	-4,9	44,5
<b>Totala intäkter</b>	<b>1 272,0</b>	<b>1 122,3</b>	<b>3 559,4</b>	<b>3 014,1</b>	<b>4 273,6</b>	<b>4 047,4</b>
<b>Totalt resultat EBITDA</b>	<b>110,0</b>	<b>110,1</b>	<b>189,7</b>	<b>177,8</b>	<b>304,2</b>	<b>342,8</b>
Totalt resultat EBITDA	110,0	110,1	189,7	177,8	304,2	342,8
Av- och nedskrivningar	-13,7	-14,4	-42,9	-40,0	-54,2	-52,1
Finansnetto	-17,6	-11,0	-46,4	-28,7	-42,0	-56,2
<b>Resultat före skatt</b>	<b>78,7</b>	<b>84,7</b>	<b>100,4</b>	<b>109,1</b>	<b>208,0</b>	<b>234,5</b>

## TILLGÅNGAR/SKULDER PER RÖRELSESEGMENT

MSEK	Totala tillgångar	Anläggnings-tillgångar *	Uppskjutna skattefordringar	Investeringar	Av- och nedskrivningar	Totala skulder
<b>30 sept 2015</b>						
Profil	3 039,2	632,8	28,0	-34,7	-19,3	2 261,3
Sport & Fritid	2 295,9	959,0	46,9	-30,8	-18,7	768,3
Gåvor & Heminredning	472,5	166,5	35,3	-17,0	-4,9	290,8
<b>Totalt</b>	<b>5 807,6</b>	<b>1 758,3</b>	<b>110,2</b>	<b>-82,5</b>	<b>-42,9</b>	<b>3 320,4</b>
<b>30 sept 2014</b>						
Profil	2 413,7	585,0	24,6	-28,2	-20,0	1 736,0
Sport & Fritid	2 011,7	841,5	34,7	-10,5	-17,2	693,6
Gåvor & Heminredning	420,0	146,0	34,8	-6,0	-2,8	193,8
<b>Totalt</b>	<b>4 845,4</b>	<b>1 572,5</b>	<b>94,1</b>	<b>-44,7</b>	<b>-40,0</b>	<b>2 623,4</b>
<b>31 dec 2014</b>						
Profil	2 746,6	602,9	26,6	-50,8	-27,2	2 014,5
Sport & Fritid	2 060,6	901,8	42,7	-18,2	-23,2	629,0
Gåvor & Heminredning	429,4	145,7	33,2	-7,8	-3,8	188,0
<b>Totalt</b>	<b>5 236,6</b>	<b>1 650,4</b>	<b>102,5</b>	<b>-76,8</b>	<b>-54,2</b>	<b>2 831,5</b>

## INTÄKTER PER REGION

MSEK	3 mån juli - sept 2015	Andel av intäkter	3 mån juli - sept 2014	Andel av intäkter	Förändring MSEK	Förändring %
Sverige	271,1	21%	251,5	23%	19,6	8%
USA	403,4	32%	344,5	31%	58,9	17%
Norden exkl Sverige	168,3	13%	169,3	15%	-1,0	-1%
Centraleuropa	220,0	17%	183,3	16%	36,7	20%
Sydeuropa	101,3	8%	83,1	7%	18,2	22%
Övriga länder	107,9	9%	90,6	8%	17,3	19%
<b>Totalt</b>	<b>1 272,0</b>	<b>100%</b>	<b>1 122,3</b>	<b>100%</b>	<b>149,7</b>	<b>13%</b>

MSEK	9 mån jan-sept 2015	Andel av intäkter	9 mån jan-sept 2014	Andel av intäkter	Förändring MSEK	Förändring %
Sverige	776,1	22%	722,9	24%	53,2	7%
USA	1 044,9	29%	826,2	28%	218,7	26%
Norden exkl Sverige	501,5	14%	456,3	15%	45,2	10%
Centraleuropa	636,2	18%	541,1	18%	95,1	18%
Sydeuropa	319,2	9%	245,0	8%	74,2	30%
Övriga länder	281,5	8%	222,6	7%	58,9	26%
<b>Totalt</b>	<b>3 559,4</b>	<b>100%</b>	<b>3 014,1</b>	<b>100%</b>	<b>545,3</b>	<b>18%</b>

MSEK	12 mån jan-dec 2014	Andel av intäkter	12 mån jan-dec 2013	Andel av intäkter	Förändring MSEK	Förändring %
Sverige	1 063,8	25%	1 035,7	26%	28,1	3%
USA	1 124,2	26%	1 094,9	27%	29,3	3%
Norden exkl Sverige	605,6	14%	589,2	15%	16,4	3%
Centraleuropa	766,4	18%	710,1	17%	56,3	8%
Sydeuropa	364,8	9%	335,1	8%	29,7	9%
Övriga länder	348,8	8%	282,4	7%	66,4	24%
<b>Totalt</b>	<b>4 273,6</b>	<b>100%</b>	<b>4 047,4</b>	<b>100%</b>	<b>226,2</b>	<b>6%</b>

## ANLÄGGNINGSTILLGÅNGAR OCH UPPSKJUTNA SKATTEFORDRINGAR PER REGION

MSEK	30 sept 2015	Uppskjutna skattefordringar	30 sept 2014	Uppskjutna skattefordringar	31 dec 2014	Uppskjutna skattefordringar
Sverige	453,3	20,1	428,6	21,1	433,5	19,7
USA	907,6	62,1	784,8	48,1	838,7	56,9
Norden exkl Sverige	29,1	10,5	22,6	6,6	22,1	10,2
Centraleuropa	198,1	11,4	184,9	9,7	193,4	10,5
Sydeuropa	161,6	3,1	141,0	2,0	144,4	2,4
Övriga länder	8,6	3,0	10,6	6,6	18,3	2,8
<b>Totalt</b>	<b>1 758,3</b>	<b>110,2</b>	<b>1 572,5</b>	<b>94,1</b>	<b>1 650,4</b>	<b>102,5</b>

\* Inkluderar ej anläggningstillgångar som är klassificerade som finansiella anläggningstillgångar

# KVARTALSVISA RAPPORTER ÖVER TOTALRESULTATET, KONCERNEN

MSEK	2015			2014				2013			
Kvartal	Q1	Q2	Q3	Q1	Q2	Q3	Q4	Q1	Q2	Q3	Q4
Nettoomsättning	1 096,1	1 191,3	1 272,0	908,5	983,3	1 122,3	1 259,5	877,3	995,3	1 035,0	1 139,8
Handelsvaror	-595,7	-659,1	-697,8	-497,7	-531,8	-621,9	-669,6	-456,8	-529,1	-564,9	-626,2
<b>Bruttoresultat</b>	<b>500,4</b>	<b>532,2</b>	<b>574,2</b>	<b>410,8</b>	<b>451,5</b>	<b>500,4</b>	<b>589,9</b>	<b>420,5</b>	<b>466,2</b>	<b>470,1</b>	<b>513,6</b>
<b>Bruttovinst i %</b>	<b>45,7</b>	<b>44,7</b>	<b>45,1</b>	<b>45,2</b>	<b>45,9</b>	<b>44,6</b>	<b>46,8</b>	<b>47,9</b>	<b>46,8</b>	<b>45,4</b>	<b>45,1</b>
Övriga rörelseintäkter	9,3	7,8	22,1	7,1	5,4	5,1	10,1	8,6	7,7	7,7	9,3
Externa kostnader	-270,1	-258,9	-273,0	-229,5	-216,9	-216,6	-260,5	-222,9	-209,7	-205,4	-215,2
Personalkostnader	-205,3	-212,0	-202,8	-179,5	-176,7	-174,8	-204,7	-174,7	-177,9	-162,5	-182,7
Av- och nedskrivningar	-14,9	-14,3	-13,7	-12,4	-13,2	-14,4	-14,2	-11,8	-14,6	-13,9	-11,9
Övriga rörelsekostnader	-18,5	-6,7	-9,3	-2,4	-2,6	-4,1	-7,4	-3,8	-1,9	-2,9	-2,3
Andelar i intresseföretags resultat	0,9	0,6	-1,2	0,0	0,5	0,1	-1,0	0,2	0,4	-0,3	0,8
<b>Rörelseresultat</b>	<b>1,8</b>	<b>48,7</b>	<b>96,3</b>	<b>-5,9</b>	<b>48,0</b>	<b>95,7</b>	<b>112,2</b>	<b>16,1</b>	<b>70,2</b>	<b>92,8</b>	<b>111,6</b>
Finansiella intäkter	1,9	3,2	1,4	1,4	1,2	1,1	1,2	1,8	1,4	1,8	1,8
Finansiella kostnader	-17,0	-16,9	-19,0	-9,7	-10,6	-12,1	-14,5	-17,8	-16,1	-14,9	-14,2
<b>Resultat före skatt</b>	<b>-13,3</b>	<b>35,0</b>	<b>78,7</b>	<b>-14,2</b>	<b>38,6</b>	<b>84,7</b>	<b>98,9</b>	<b>0,1</b>	<b>55,5</b>	<b>79,7</b>	<b>99,2</b>
Skatt	2,4	-7,2	-13,6	2,9	-9,2	-17,8	-7,0	0,0	-16,6	-21,9	-8,9
<b>Periodens resultat</b>	<b>-10,9</b>	<b>27,8</b>	<b>65,1</b>	<b>-11,3</b>	<b>29,4</b>	<b>66,9</b>	<b>91,9</b>	<b>0,1</b>	<b>38,9</b>	<b>57,8</b>	<b>90,3</b>
<i>Periodens övrigt totalresultat netto</i>											
<i>efter skatt</i>	101,7	-43,9	7,1	1,4	53,5	53,1	91,2	-38,9	57,8	-31,5	36,6
<b>Totalresultat för perioden</b>	<b>90,8</b>	<b>-16,1</b>	<b>72,2</b>	<b>-9,9</b>	<b>82,9</b>	<b>120,0</b>	<b>183,1</b>	<b>-38,8</b>	<b>96,7</b>	<b>26,3</b>	<b>126,9</b>
<b>Resultat per aktie</b>											
före utspädning (kr)	-0,17	0,41	0,98	-0,17	0,44	1,01	1,38	0,00	0,60	0,87	1,35
efter utspädning (kr)	-0,17	0,41	0,98	-0,17	0,44	1,01	1,38	0,00	0,60	0,87	1,35
Vägt antal aktier före utspädning	66 343 543	66 343 543	66 343 543	66 343 543	66 343 543	66 343 543	66 343 543	66 343 543	66 343 543	66 343 543	66 343 543
Vägt antal aktier efter utspädning	66 343 543	66 343 543	66 343 543	66 343 543	66 343 543	66 343 543	66 343 543	66 343 543	66 343 543	66 343 543	66 343 543

MSEK	2012				2011				2010			
Kvartal	Q1	Q2	Q3	Q4	Q1	Q2	Q3	Q4	Q1	Q2	Q3	Q4
Nettoomsättning	975,4	1 074,9	1 053,8	1 176,1	927,6	1 020,9	1 100,9	1 187,5	915,3	1 065,3	1 060,7	1 202,1
Handelsvaror	-531,2	-580,0	-688,9	-615,7	-493,9	-522,7	-590,2	-607,3	-477,9	-563,7	-581,2	-620,7
<b>Bruttoresultat</b>	<b>444,2</b>	<b>494,9</b>	<b>364,9</b>	<b>560,4</b>	<b>433,7</b>	<b>498,2</b>	<b>510,7</b>	<b>580,2</b>	<b>437,4</b>	<b>501,6</b>	<b>479,5</b>	<b>581,4</b>
<b>Bruttovinst i %</b>	<b>45,5</b>	<b>46,0</b>	<b>34,6</b>	<b>47,6</b>	<b>46,8</b>	<b>48,8</b>	<b>46,4</b>	<b>48,9</b>	<b>47,8</b>	<b>47,1</b>	<b>45,2</b>	<b>48,4</b>
Övriga rörelseintäkter	8,5	9,5	7,4	9,7	12,6	8,4	11,5	6,9	5,1	5,1	12,6	9,4
Externa kostnader	-247,2	-238,3	-245,5	-223,0	-241,5	-241,6	-231,4	-256,0	-240,4	-230,6	-222,3	-252,9
Personalkostnader	-186,3	-189,2	-208,1	-181,9	-168,2	-173,2	-165,2	-184,5	-167,0	-171,7	-161,1	-179,4
Av- och nedskrivningar	-11,9	-13,0	-53,1	-11,9	-11,1	-13,2	-12,7	-13,6	-14,9	-15,1	-14,2	-14,2
Övriga rörelsekostnader	-3,8	-5,9	-5,9	-3,1	-7,9	-5,5	-6,7	-4,7	-3,9	-1,5	-10,2	-6,0
Andelar i intresseföretags resultat	-0,9	0,7	0,4	1,5	0,1	-0,4	0,0	2,0	0,6	0,1	0,4	-0,2
<b>Rörelseresultat</b>	<b>2,6</b>	<b>58,7</b>	<b>-139,9</b>	<b>151,7</b>	<b>17,7</b>	<b>72,7</b>	<b>106,2</b>	<b>130,3</b>	<b>16,9</b>	<b>87,9</b>	<b>84,7</b>	<b>138,1</b>
Finansiella intäkter	1,4	0,5	2,2	0,9	1,6	1,0	1,1	3,2	1,0	1,5	0,6	2,0
Finansiella kostnader	-15,4	-13,0	-16,1	-18,7	-11,5	-12,2	-14,9	-19,3	-7,6	-6,6	-8,3	-9,9
<b>Resultat före skatt</b>	<b>-11,4</b>	<b>46,2</b>	<b>-153,8</b>	<b>133,9</b>	<b>7,8</b>	<b>61,5</b>	<b>92,4</b>	<b>114,2</b>	<b>10,3</b>	<b>82,8</b>	<b>77,0</b>	<b>130,2</b>
Skatt	3,2	-12,9	33,8	-33,2	-2,1	-24,2	-19,0	-31,5	-2,7	-23,4	-21,5	-31,2
<b>Periodens resultat</b>	<b>-8,2</b>	<b>33,3</b>	<b>-120,0</b>	<b>100,7</b>	<b>5,7</b>	<b>37,3</b>	<b>73,4</b>	<b>82,7</b>	<b>7,6</b>	<b>59,4</b>	<b>55,5</b>	<b>99,0</b>
<i>Periodens övrigt totalresultat netto</i>												
<i>efter skatt</i>	-24,1	21,9	-95,6	21,8	-53,8	53,4	43,3	-15,9	-27,8	41,7	-113,1	29,9
<b>Totalresultat för perioden</b>	<b>-32,3</b>	<b>55,2</b>	<b>-215,6</b>	<b>122,5</b>	<b>-48,1</b>	<b>90,7</b>	<b>116,7</b>	<b>66,8</b>	<b>-20,2</b>	<b>101,1</b>	<b>-57,6</b>	<b>128,9</b>
<b>Resultat per aktie</b>												
före utspädning (kr)	-0,13	0,50	-1,81	1,51	0,08	0,55	1,10	1,25	0,11	0,90	0,83	1,47
efter utspädning (kr)	-0,12	0,50	-1,81	1,51	0,08	0,55	1,09	1,22	0,11	0,88	0,82	1,45
Vägt antal aktier före utspädning	66 343 543	66 343 543	66 343 543	66 343 543	66 343 543	66 343 543	66 343 543	66 343 543	66 343 543	66 343 543	66 343 543	66 343 543
Vägt antal aktier efter utspädning	67 343 543	66 343 543	66 343 543	66 343 543	67 343 543	67 343 543	67 343 543	67 343 543	67 343 543	67 343 543	67 343 543	67 343 543

# KVARTALSVISA RAPPORTER ÖVER KASSAFLÖDEN, KONCERNEN

MSEK	2015				2014				2013			
Kvartal	Q1	Q2	Q3	Q4	Q1	Q2	Q3	Q4	Q1	Q2	Q3	Q4
<b>Kassaflöde från den löpande verksamheten</b>												
<b>före förändring av rörelsekapital</b>	<b>-9,2</b>	<b>54,6</b>	<b>73,8</b>	<b>-7,1</b>	<b>38,8</b>	<b>93,1</b>	<b>129,1</b>	<b>-18,7</b>	<b>55,3</b>	<b>86,7</b>	<b>103,3</b>	
Ökning/minskning av varulager	-200,6	-88,5	-132,1	-50,6	-86,8	-309,6	-126,1	27,8	28,2	-3,1	145,3	
Ökning/minskning av rörelsefordringar	129,5	-23,0	-117,2	172,3	-28,0	-124,2	-40,7	131,1	-44,0	-84,8	-32,7	
Ökning/minskning av rörelseskulder	51,4	1,0	14,3	-25,8	48,3	50,0	-16,9	-34,1	2,3	-1,3	-2,8	
<b>Förändring i rörelsekapital</b>	<b>-19,7</b>	<b>-110,5</b>	<b>-235,0</b>	<b>95,9</b>	<b>-66,5</b>	<b>-383,8</b>	<b>-183,7</b>	<b>124,8</b>	<b>-13,5</b>	<b>-89,2</b>	<b>109,8</b>	
<b>Kassaflöde från den löpande verksamheten</b>	<b>-28,9</b>	<b>-55,9</b>	<b>-161,2</b>	<b>88,8</b>	<b>-27,7</b>	<b>-290,7</b>	<b>-54,6</b>	<b>106,1</b>	<b>41,8</b>	<b>-2,5</b>	<b>213,1</b>	
Investeringsverksamheten	-26,3	-39,6	-15,1	-15,0	-17,5	-12,2	-29,6	-9,7	-8,9	-21,2	-7,0	
<b>Kassaflöde efter investeringsverksamheten</b>	<b>-55,2</b>	<b>-95,5</b>	<b>-176,3</b>	<b>73,8</b>	<b>-45,2</b>	<b>-302,9</b>	<b>-84,2</b>	<b>96,4</b>	<b>32,9</b>	<b>-23,7</b>	<b>206,1</b>	
Upptagna lån	0,0	179,1	173,9	0,0	129,6	289,8	121,3	0,0	24,2	0,0	0,0	
Upptagen långfristig fordran	-0,4	-1,1	0,1	0,0	0,0	-0,2	0,0	0,0	0,0	0,0	-0,2	
Återbetalning av långfristig fordran	0,0	0,0	0,0	3,7	0,0	0,0	0,2	0,9	0,1	0,0	0,0	
Amortering av lån	-13,9	0,0	0,0	-109,8	0,0	0,0	0,0	-157,3	0,0	-12,0	-146,7	
Utbetald utdelning till innehavare utan bestämmande inflytande	0,0	0,0	-1,0	0,0	0,0	0,0	0,0	0,0	0,0	0,0	0,0	
Utbetald utdelning till moderbolagets aktieägare	0,0	-66,3	0,0	0,0	-66,3	0,0	0,0	0,0	-66,3	0,0	0,0	
<b>Finansieringsverksamheten</b>	<b>-14,3</b>	<b>111,7</b>	<b>173,0</b>	<b>-106,1</b>	<b>63,3</b>	<b>289,6</b>	<b>121,5</b>	<b>-156,4</b>	<b>-42,0</b>	<b>-12,0</b>	<b>-146,9</b>	
<b>Periodens kassaflöde</b>	<b>-69,5</b>	<b>16,2</b>	<b>-3,3</b>	<b>-32,3</b>	<b>18,1</b>	<b>-13,3</b>	<b>37,3</b>	<b>-60,0</b>	<b>-9,1</b>	<b>-35,7</b>	<b>59,2</b>	
Likvida medel vid periodens början	216,0	159,0	169,5	185,1	153,1	176,0	169,6	229,7	168,0	163,0	123,7	
Justering likvida medel vid periodens början*	0,0	0,0	0,0	0,0	0,0	0,0	0,0	0,0	0,0	0,0	0,0	
Valutakursdifferens i likvida medel	12,5	-5,7	1,5	0,3	4,8	6,9	9,1	-1,7	4,1	-3,6	2,2	
<b>Likvida medel vid periodens slut</b>	<b>159,0</b>	<b>169,5</b>	<b>167,7</b>	<b>153,1</b>	<b>176,0</b>	<b>169,6</b>	<b>216,0</b>	<b>168,0</b>	<b>163,0</b>	<b>123,7</b>	<b>185,1</b>	
<b>MSEK</b>	<b>2012</b>				<b>2011</b>				<b>2010</b>			
<b>Kvartal</b>	<b>Q1</b>	<b>Q2</b>	<b>Q3</b>	<b>Q4</b>	<b>Q1</b>	<b>Q2</b>	<b>Q3</b>	<b>Q4</b>	<b>Q1</b>	<b>Q2</b>	<b>Q3</b>	<b>Q4</b>
<b>Kassaflöde från den löpande verksamheten</b>												
<b>före förändring av rörelsekapital</b>	<b>-12,8</b>	<b>43,8</b>	<b>66,7</b>	<b>83,7</b>	<b>-22,6</b>	<b>62,0</b>	<b>112,6</b>	<b>117,6</b>	<b>20,1</b>	<b>82,4</b>	<b>115,5</b>	<b>114,1</b>
Ökning/minskning av varulager	-44,9	34,3	-1,6	205,8	-124,7	-77,8	-155,1	105,2	15,7	24,6	-104,5	27,5
Ökning/minskning av rörelsefordringar	77,1	19,6	-69,9	-14,1	51,2	45,4	-86,5	158,5	10,0	-83,9	5,3	31,6
Ökning/minskning av rörelseskulder	25,6	35,1	-108,0	0,7	-46,5	-3,4	33,1	-103,0	19,6	94,4	-57,8	29,0
<b>Förändring i rörelsekapital</b>	<b>57,8</b>	<b>89,0</b>	<b>-179,5</b>	<b>192,4</b>	<b>-120,0</b>	<b>-35,8</b>	<b>-208,5</b>	<b>160,7</b>	<b>45,3</b>	<b>35,1</b>	<b>-157,0</b>	<b>88,1</b>
<b>Kassaflöde från den löpande verksamheten</b>	<b>45,0</b>	<b>132,8</b>	<b>-112,8</b>	<b>276,1</b>	<b>-142,6</b>	<b>26,2</b>	<b>-95,9</b>	<b>278,3</b>	<b>65,4</b>	<b>117,5</b>	<b>-41,5</b>	<b>202,2</b>
Investeringsverksamheten	-10,8	-15,1	-17,2	-7,3	-27,1	-19,6	-165,4	-114,4	-16,0	-6,7	-19,0	-15,9
<b>Kassaflöde efter investeringsverksamheten</b>	<b>34,2</b>	<b>117,7</b>	<b>-130,0</b>	<b>268,8</b>	<b>-169,7</b>	<b>6,6</b>	<b>-261,3</b>	<b>163,9</b>	<b>49,4</b>	<b>110,8</b>	<b>-60,5</b>	<b>186,3</b>
Upptagna lån	0,0	0,0	123,0	0,0	133,5	36,0	339,1	-186,3	0,0	0,0	53,9	0,0
Upptagen långfristig fordran	0,0	0,0	0,0	0,0	0,0	-0,3	0,0	0,3	-0,3	0,0	-6,8	5,9
Återbetalning av långfristig fordran	0,0	0,0	0,0	0,0	4,2	0,0	0,7	-4,9	1,5	0,0	3,8	-4,2
Amortering av lån	-79,0	-5,1	0,0	-196,1	0,0	0,0	0,0	0,0	-58,2	-90,2	0,0	-130,0
Utbetald utdelning till innehavare utan bestämmande inflytande	0,0	0,0	0,0	0,0	0,0	0,0	0,0	0,0	0,0	0,0	0,0	0,0
Utbetald utdelning till moderbolagets aktieägare	0,0	-66,3	0,0	0,0	0,0	-66,3	0,0	0,0	0,0	-16,6	0,0	0,0
<b>Finansieringsverksamheten</b>	<b>-79,0</b>	<b>-71,4</b>	<b>123,0</b>	<b>-196,1</b>	<b>137,7</b>	<b>-30,6</b>	<b>339,8</b>	<b>-190,9</b>	<b>-57,0</b>	<b>-106,8</b>	<b>50,9</b>	<b>-128,3</b>
<b>Periodens kassaflöde</b>	<b>-44,8</b>	<b>46,3</b>	<b>-7,0</b>	<b>72,7</b>	<b>-32,0</b>	<b>-24,0</b>	<b>78,5</b>	<b>-27,0</b>	<b>-7,6</b>	<b>4,0</b>	<b>-9,6</b>	<b>58,0</b>
Likvida medel vid periodens början	117,7	70,4	119,5	107,6	121,7	86,1	64,2	146,0	80,4	72,4	80,1	63,2
Justering likvida medel vid periodens början*	0,0	0,0	0,0	48,8	0,0	0,0	0,0	0,0	0,0	0,0	0,0	0,0
Valutakursdifferens i likvida medel	-2,5	2,8	-4,9	0,6	-3,6	2,1	3,3	-1,3	-0,4	3,7	-7,3	0,5
<b>Likvida medel vid periodens slut</b>	<b>70,4</b>	<b>119,5</b>	<b>107,6</b>	<b>229,7</b>	<b>86,1</b>	<b>64,2</b>	<b>146,0</b>	<b>117,7</b>	<b>72,4</b>	<b>80,1</b>	<b>63,2</b>	<b>121,7</b>

\* Från 2012 har likvida medel bruttoredovisats.

# NEW WAVE GROUPS

# AKTIE

Aktiekapitalet i New Wave uppgår till 199.030.629 kronor, fördelat på totalt 66.343.543 aktier, varje aktie på nominellt 3,00 kronor. Aktierna har lika rätt till andel i bolagets tillgångar och resultat. Varje aktie av serie A berättigar till tio röster och varje aktie av serie B berättigar till en röst. New Waves aktier av serie B är noterade på OMX Stockholm Mid Cap.

## UTDELNINGSPOLITIK

Styrelsens mål är att utdelningen till aktieägare ska motsvara 40 procent av koncernens resultat efter skatt över en konjunkturcykel.

## AKTIEÄGARE

Antalet aktieägare uppgick den 30 september 2015 till 10 817 (10 773). De institutionella investerarna kontrollerade totalt 48 procent av kapitalet och 13 procent av rösterna. De tio största aktieägarna svarade vid samma tidpunkt för 69 procent av kapitalet och 92 procent av rösterna. Utländska ägare svarade för 8 procent av kapitalet och 2 procent av rösterna.

## NEW WAVE GROUPS TIO STÖRSTA ÄGARE 2015-09-30

AKTIEÄGARE	Antal Aktier	Antal Röster	Kapital %	Röster %
Torsten Jansson genom bolag	20 944 377	198 316 817	31,6%	81,4%
Lannebo Microcap	7 098 969	7 098 969	10,7%	2,9%
Avanza Pension	4 490 879	4 490 879	6,8%	1,8%
Fjärde AP-Fonden	4 079 737	4 079 737	6,1%	1,7%
Andra AP-Fonden	2 469 054	2 469 054	3,7%	1,0%
Svolder AB	1 818 668	1 818 668	2,7%	0,7%
Handelsbanken fonder	1 727 638	1 727 638	2,6%	0,7%
Spiltan	1 196 523	1 196 523	1,8%	0,5%
SEB fonder	1 006 391	1 006 391	1,5%	0,4%
Nordea fonder	977 620	977 620	1,5%	0,4%
	<b>45 809 856</b>	<b>223 182 296</b>	<b>69,0%</b>	<b>91,6%</b>

## ÄGARFÖRDELNING I NEW WAVE GROUP 2015-09-30

	Antal aktier	Antal röster	Kapital %	Röster %
Sverige	60 872 739	238 241 859	91,8%	97,8%
Ägare bosatta utanför Sverige, exkl. USA	4 122 582	4 122 582	6,2%	1,7%
USA	1 348 222	1 348 222	2,0%	0,5%
<b>Totalt</b>	<b>66 343 543</b>	<b>243 712 663</b>	<b>100,0%</b>	<b>100,0%</b>



# NEW WAVE GROUPS VARUMÄRKEN

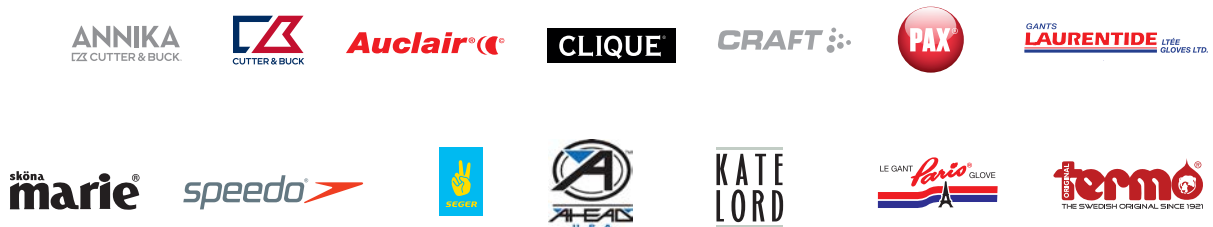
## PROFIL

---



## SPORT & FRITID

---



## GÅVOR & HEMINREDNING

---



# *NewWave*

G R O U P

New Wave Group är en tillväxtkoncern som skapar, förvärvar och utvecklar varumärken och produkter inom profilbranschen samt sport-, gåvo- och inredningssektorn. Koncernen ska nå synergier genom att samordna design, inköp, marknadsföring, lager och distribution av sortimentet. Koncernen ska erbjuda sina produkter inom profilmarknaden och detaljhandelsmarknaden för att nå god riskspridning.