

2014

DELÅRSRAPPORT
JANUARI – JUNI

*J. Harvest & Frost är ett nytt premiummärke
på dressade skjortor för profilmärknaden,
introduceras i augusti 2014.*

NewWave
G R O U P

DELÅRSRAPPORT

NEW WAVE GROUP AB

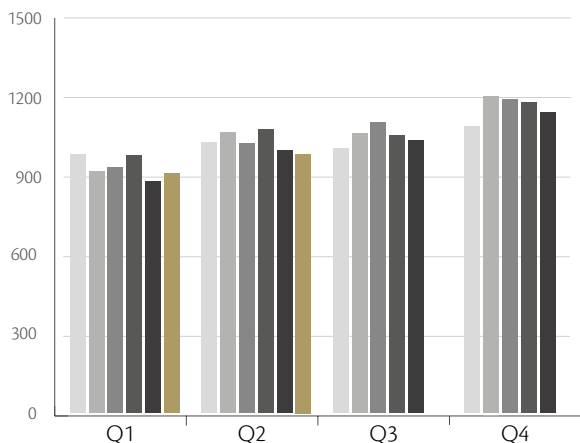
PERIODEN 1 APRIL – 30 JUNI 2014

- Omsättningen uppgick till 983 mkr, vilket var något lägre än föregående år (995 mkr).
- Förvärvad verksamhet bidrog med 5 mkr i omsättning och -1,3 mkr i resultat efter skatt.
- Rörelseresultat uppgick till 48,0 (70,2) mkr.
- Resultat efter skatt uppgick till 29,4 (38,9) mkr.
- Resultat per aktie uppgick till 0,44 (0,60) kr.
- Kassaflöde från löpande verksamheten uppgick till -27,7 (41,8) mkr.

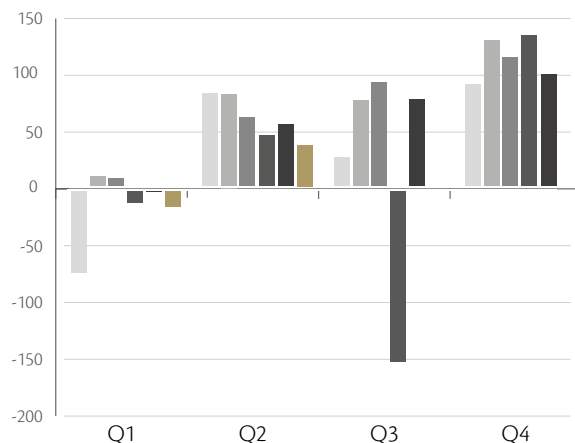
PERIODEN 1 JANUARI – 30 JUNI 2014

- Omsättningen uppgick till 1 892 mkr, vilket var något högre än föregående år (1 873 mkr).
- Förvärvad verksamhet bidrog med 14 mkr i omsättning och -1,2 mkr i resultat efter skatt.
- Rörelseresultat uppgick till 42,1 (86,3) mkr.
- Resultat efter skatt uppgick till 18,1 (39,0) mkr.
- Resultat per aktie uppgick till 0,27 (0,60) kr.
- Kassaflöde från löpande verksamheten uppgick till 61,1 (147,9) mkr.
- Soliditeten förbättrades med 3,2 procentenheter och uppgick till 49,2 (46,0) %.
- Nettoskuld sättningsgrad minskade med 10,4 procentenheter och uppgick till 62,9 (73,3) %.

OMSÄTTNING



RESULTAT FÖRE SKATT



■ 2009 ■ 2010 ■ 2011 ■ 2012 ■ 2013 ■ 2014

■ 2009 ■ 2010 ■ 2011 ■ 2012 ■ 2013 ■ 2014



VD HAR ORDET

Andra kvartalet blev en besvikelse. Även om jag trodde på ett svagt kvartal hade jag ändå räknat med ett resultat på minst 20 mkr bättre. Jag bedömer dock att kvartal tre och fyra kommer att visa på bättre utveckling. Dock finns en osäkerhet i detta (se nedan under Framtid & risk).

FÖRSÄLJNING & MARKNAD

Försäljningen hämmades till viss del, och för sista gången, av en viss varubrist. Det var i övrigt ungefär som förväntat förutom att USA var under våra förväntningar. Ljsglimten är att försäljningskanalen profil börjar se bättre ut, besvikelsen var framför allt detaljhandeln och USA. Vi har nu gjort de nödvändiga investeringarna för att skapa tillväxt för kommande kvartal och vi tror att vi kommer att nå det.

RESULTAT

Resultatet är klart underkänt, eftersom vi ökade kostnaderna inom försäljning och marknadsföring borde vi nått en högre försäljning och ett bättre resultat. Även bruttovinsten var lägre än planerat.

KASSAFLÖDE OCH BALANSRÄKNING

Vi har en fortsatt urstark balansräkning och är väl positionerade för tillväxt – men vi måste få upp lagervärderna inom flera av våra bolag och varumärken.

FRAMTID & RISK

Jag ser ljus på framtiden de kommande kvartalen och åren. Vi har redan gjort mycket för att positionera oss för tillväxt och goda resultat. Kortsiktigt är dock risken att det kan ta längre tid än vad vi beräknat innan alla åtgärder ger resultat. Så även om jag ser ljus på kommande kvartal finns det en risk i att det kan bli ytterligare någon besvikelse innan utvecklingen vänder. Men de åtgärder vi gör i form av utbyggnad av säljkåren, ökade marknadsföringsinsatser, lanseringar av nya produkter och lageruppbyggnad, måste vi göra för att bli långsiktigt starka och skapa tillväxt igen – även om priset blir att vi fortsätter att försämma resultatet ytterligare något eller några kvartal.

TORSTEN JANSSON

Vd och koncernchef

KOMMENTARER TILL PERIODENS UTFALL

SAMMANFATTNING AV KVARTALET APRIL-JUNI

Försäljningen var något lägre än föregående år, dock ser vi under kvartalet en förbättring inom vår profilverksamhet. Rörelsesegmentet Profil ökade sin försäljning med 8 % vilket främst sker i Europa och Asien, Sport & Fritid minskade med 9 % vilket främst är relaterat till den svenska och amerikanska marknaden. Förvärvad verksamhet bidrog med 5 mkr. Gåvor & Heminredning minskade med 5 % jämfört med föregående år, vilket främst beror på lägre omsättning på exportmarknaderna.

Vi har sett en ökning inom försäljningskanalen profil på 5 % och då främst i Europa och Asien. Detaljhandeln har varit svagare och minskat 8 %, vilket skett både i Norden och Nordamerika.

Bruttovinstmarginalen var lägre än föregående år vilket främst beror främst på mix av kunder och marknader. Även högre fraktkostnader samt dyrare ersättningsvaror påverkade negativt, då vi haft viss varubrist inom vissa segment av profilvarulagret. Lagersituationen förväntas förbättras under kommande kvartal.

Koncernens kostnader har ökat jämfört med föregående år. Detta är planerade ökning av våra försäljnings- och marknadsinsatser och kostnader inom dessa områden kommer att bli högre än föregående år även de kommande kvartalen.

Resultat efter skatt uppgick till 29,4 (38,9) mkr och minskningen beror på en lägre bruttovinstmarginal samt mer insatser inom försäljning och marknadsföring.

Kassaflödet från löpande verksamheten uppgick till -27,7 (41,8) mkr. Det lägre kassaflödet är främst hänförligt till högre varuinköp än föregående år. Varulagret har ökat 55 mkr jämfört med fjolåret och uppgick till 1 620 (1 565) mkr. Vårt varulager kommer att öka ytterligare under de kommande månaderna. Anledningen är att vi kommer att lansera ett nytt bassortiment samt att vi komplet-

terar vissa segment av vårt profilvarulager där vi haft varubrist. Nettoskulden minskade med 102 mkr och uppgick till 1 327 (1 429) mkr. Skuldsättningsgraden förbättrades med 10,4 procentenheter och uppgick till 62,9 (73,3) %.

APRIL-JUNI

OMSÄTTNINGEN

Omsättningen uppgick till 983 mkr, vilket var något lägre än föregående år (995 mkr). Förvärvad verksamhet bidrog med 5 mkr. Valutakurserna påverkade omsättningen positivt med 14 mkr (1 %).

Rörelsesegmentet Profil ökade med 8 % och det är främst Europa samt Asien som ökar sin omsättning. Sport & Fritid minskade sin omsättning med 9 %. Minskningen är främst relaterat till den svenska och amerikanska marknaden. Avseende den svenska marknaden är tappet relaterat till avslutat försäljningsavtal med Umbro. Minskningen på den amerikanska marknaden är relaterat till en lägre detaljhandels försäljning. Förvärvad verksamhet bidrog med 1 % av segmentets omsättning. Gåvor & Heminredning minskade sin omsättning med 5 %. Minskningen är relaterad till Orrefors Kosta Bodas exportmarknader.

Omsättningen i Sverige minskade med 8 % vilket är relaterat till försäljningskanalen detaljhandel. USA minskade med 6 %. Förvärvad verksamhet bidrog med 2 % av segments försäljning och exklusive förvärv minskade omsättningen med 8 %. Minskningen är främst relaterad till försäljningskanalen detaljhandel. Övriga Norden minskade med 7 %, vilket är relaterat till de norska och finska marknaderna samt båda försäljningskanalerna. Försäljningen i Centraleuropa ökade med 8 % vilket främst är relaterat till Nederländerna och Polen. Ökningen sker i båda försäljningskanalerna. Sydeuropa ökade med 8 %, vilket är relaterat till försäljningskanalen profil. Ökningen i övriga marknader är relaterad till Asien.

BRUTTOVINST

Bruttovinstmarginalen uppgick till 45,9 (46,8) %. Minskningen är främst relaterad till mix av kunder och länder. Då vi saknat vissa basartiklar i vårt profilsortiment har även högre fraktkostnader och dyrare ersättningsvaror påverkat marginalen negativt.

ÖVRIGA RÖRELSEINTÄKTER OCH ÖVRIGA RÖRELSEKOSTNADER

Övriga rörelseintäkter minskade med 2,3 mkr till 5,4 (7,7) mkr. Övriga rörelseintäkter är främst hänförliga till rörelsens valutavinster men även fakturerade kostnadsersättningar och skall ställas mot resultatraden "Övriga rörelsekostnader" där främst rörelsens valutaförluster redovisas. Övriga rörelsekostnader ökade med 0,7 mkr och uppgick till -2,6 (-1,9) mkr. Nettot av ovan poster uppgick till 2,8 (5,8) mkr. Fjölåret inkluderar engångsintäkter avseende reavinster av materiella anläggningstillgångar.

KOSTNADER OCH AVSKRIVNINGAR

Externa kostnader ökade med 7,2 mkr och uppgick till -216,9 (-209,7) mkr och förvärvad verksamhet påverkade med -1,8 mkr. Ökningen är relaterad till fler sälj- och marknadsaktiviteter.

Kostnaderna för personal uppgick till -176,7 mkr vilket är i nivå med föregående år (-177,9 mkr). Förvärvad verksamhet påverkade med -1,8 mkr.

Avskrivningarna minskade något jämfört med fjölåret och uppgick till -13,2 (-14,6) mkr.

RÖRELSERESULTAT

Rörelsemarginalen uppgick till 4,9 (7,1) % där minskningen beror på en lägre bruttovinstmarginal samt högre sälj- och marknadsinsatser.

FINANSNETTO OCH SKATTER

Finansnettot minskade och uppgick till -9,4 (-14,7) mkr vilket beror på lägre nettoskuld och lägre räntenivåer.

Skatt på periodens resultat uppgick till 23,8 (29,9) % och i absoluta tal till 9,2 (16,6) mkr. Den procentuella minskningen är relaterad till en förändrad mix av länder med beskattningsbart resultat.

PERIODENS RESULTAT

Resultat efter skatt uppgick till 29,4 (38,9) mkr och resultat per aktie uppgick till 0,44 (0,60) kr. Det lägre resultatet är relaterat till en lägre bruttovinstmarginal samt högre kostnader beroende på fler sälj- och marknadsaktiviteter. Förvärvad verksamhet bidrog med -1,3 mkr.

JANUARI–JUNI

OMSÄTTNINGEN

Omsättningen uppgick till 1 892 mkr, vilket var något högre än föregående år (1 873 mkr). Förvärvad verksamhet bidrog med 14 mkr. Valutakurserna påverkade omsättningen positivt med 26 mkr (1 %).

Rörelsesegmentet Profil ökade med 6 % och det är främst Europa samt Asien som ökar sin omsättning. Sport & Fritid minskade sin

omsättning med 3 % vilket främst är relaterat till den amerikanska marknaden men även det avslutade försäljningsavtalet med Umbro på den svenska marknaden. Förvärvad verksamhet bidrog med 2 % till segmentets omsättning. Gåvor & Heminredning minskade sin omsättning med 2 %.

Omsättningen i Sverige minskade med 3 % vilket är relaterat till försäljningskanalen detaljhandel. USA minskade med 4 %. Förvärvad verksamhet bidrog med 3 % av segments försäljning och exklusive förvärv minskade omsättningen med 7 %. Minskningen är relaterad till försäljningskanalen detaljhandel. Övriga Norden minskade med 2 %, vilket är relaterat till de norska och finska marknaderna. Det är främst försäljningskanalen profil som minskade. Försäljningen i Centraleuropa ökade med 7 % vilket främst är relaterat till Nederländerna och Storbritannien samt försäljningskanalen profil. Sydeuropa ökade med 3 %. Ökningen i Övriga länder är relaterat till Asien.

BRUTTOVINST

Bruttovinstmarginalen uppgick till 45,6 (47,3) %. Minskningen är främst relaterad till högre fraktkostnader och dyrare ersättningsvaror då vi saknat vissa basartiklar i vårt profilsortiment men även en förändring av vår mix av kunder och länder har påverkat negativt.

ÖVRIGA RÖRELSEINTÄKTER OCH ÖVRIGA RÖRELSEKOSTNADER

Övriga rörelseintäkter minskade med 3,8 mkr till 12,5 (16,3) mkr. Övriga rörelseintäkter är främst hänförliga till rörelsens valutavinster men även fakturerade kostnadsersättningar och skall ställas mot resultatraden "Övriga rörelsekostnader" där främst rörelsens valutaförluster redovisas. Övriga rörelsekostnader minskade med 0,7 mkr och uppgick till -5,0 (-5,7) mkr. Nettot av ovan poster uppgick till 7,5 (10,6) mkr. Fjölåret inkluderar engångsintäkter avseende reavinster av materiella anläggningstillgångar.

KOSTNADER OCH AVSKRIVNINGAR

Externa kostnader ökade med 13,7 mkr och uppgick till -446,4 (-432,7) mkr och förvärvad verksamhet påverkade med -3,9 mkr. Ökningen är relaterad till fler sälj- och marknadsaktiviteter.

Kostnaderna för personal uppgick till -356,2 mkr vilket är 3,6 mkr högre än föregående år (-352,6 mkr). Förvärvad verksamhet påverkade med -3,7 mkr.

Avskrivningarna är i nivå med fjölåret och uppgick till -25,6 (-26,3) mkr.

RÖRELSERESULTAT

Rörelsemarginalen uppgick till 2,2 (4,6) % där minskningen beror på en lägre bruttovinstmarginal samt högre sälj- och marknadsinsatser.

FINANSNETTO OCH SKATTER

Finansnettot minskade och uppgick till -17,7 (-30,7) mkr vilket beror på en lägre nettoskuld och lägre räntenivåer.

Skatt på periodens resultat i absoluta tal uppgick till 6,3 (16,6) mkr. Skattesatsen i procent uppgick till 25,8 % vilket är lägre än fjölårets 29,9 %. Minskningen beror på mix av länder med beskattningsbart resultat.

PERIODENS RESULTAT

Resultat efter skatt uppgick till 18,1 (39,0) mkr och resultat per aktie uppgick till 0,27 (0,60) kr. Det lägre resultatet är relaterat till en lägre bruttovinstmarginal samt högre kostnader beroende på fler sälj- och marknadsaktiviteter. Förvärvad verksamhet bidrog med -1,2 mkr.

RAPPORTERING AV RÖRELSESEGMENT

New Wave Group AB delar upp sin verksamhet i segmenten Profil, Sport & Fritid samt Gåvor & Heminredning. Koncernen följer segmentens och varumärkenas försäljning samt resultat (EBITDA). Rörelsesegmenten bygger på koncernens operativa styrning.

PROFIL

Omsättningen under perioden april-juni ökade med 33 mkr och uppgick till 454 (421) mkr. Resultatet (EBITDA) uppgick till 54,7 (48,7) mkr. Försäljningsökningen har främst skett i Europa och Asien. Det högre resultatet är främst relaterat till den högre omsättningen.

Under perioden januari-juni har omsättningen ökat med 50 mkr och uppgick till 816 (766) mkr. Ökningen har skett i Europa och Asien. Resultatet (EBITDA) är något lägre än i fjol och uppgår till 56,1 (57,6) mkr, vilket är relaterat till lägre bruttovinstmarginal samt ökade sälj- och marknadsinsatser.

SPORT & FRITID

Omsättningen för perioden april-juni minskade med 9 % och uppgick till 404 (442) mkr. Resultatet (EBITDA) uppgick till 7,9 mkr vilket var 19,8 mkr lägre än föregående år (27,7 mkr). Omsättningsminskningen är främst relaterad till att koncernen har avslutat sitt försäljningsavtal med Umbro i Sverige, samt lägre försäljning inom detaljhandeln på den amerikanska marknaden. Det lägre resultatet är relaterat till lägre bruttovinstmarginaler samt högre marknadsföringskostnader. Förvärvad verksamhet bidrog med 5 mkr i omsättning och -1,8 mkr i resultat.

Under perioden januari-juni har omsättningen minskat med 25 mkr och uppgick till 842 (867) mkr. Minskningen har skett inom detaljhandeln på den amerikanska marknaden samt att koncernen har avslutat sitt försäljningsavtal med Umbro vilket ger lägre försäljning i Sverige. Resultatet (EBITDA) uppgick till 26,8 (53,0) mkr, vilket är relaterat till lägre omsättning och bruttovinstmarginal samt ökade sälj- och marknadsinsatser. Förvärvad verksamhet bidrog med 14 mkr i omsättning och -1,7 mkr i resultat.

GÅVOR & HEMINREDNING

Omsättningen för perioden april-juni uppgick till 126 mkr och var något lägre än föregående år (133 mkr). Resultatet (EBITDA) uppgick till -1,4 mkr vilket var 9,8 mkr lägre än föregående år (8,4 mkr). Det lägre resultatet är främst relaterat till den lägre omsättningen och högre kostnader för marknadsföring.

Under perioden januari-juni har omsättningen minskat med 6 mkr och uppgick till 234 (240) mkr. Minskningen har skett på Orrefors Kosta Bodas exportmarknader. Resultatet (EBITDA) är lägre än i fjol och uppgick till -15,2 (2,0) mkr, vilket främst är relaterat till lägre bruttovinstmarginal samt ökade sälj- och marknadsinsatser.

KAPITALBINDNING

Koncernen har ökat sin kapitalbindning i varulager med 55 mkr i förhållande till föregående år. Totalt varulager uppgick per 30 juni till 1 620 (1 565) mkr. Ökningen är främst relaterad till försäljningskanalen profil och kompletteringsinköp inom bassortimentet. Även inkommande varor avseende de nya baskollektionerna för profil ökar lagervärdet. Omsättningshastigheten i varulager förbättrades och uppgick till 1,3 (1,2). Lagervärdet kommer att öka ytterligare under de kommande månaderna, främst på grund av vårt utökade profilsortiment med nya baskollektioner.

| MSEK | 2014-06 | 2013-06 |
|--------------------------|----------------|----------------|
| Råvarulager | 23,2 | 30,2 |
| Varor under tillverkning | 4,1 | 7,2 |
| Varor på väg | 155,2 | 87,7 |
| Handelsvaror på lager | 1 437,5 | 1 440,1 |
| Summa | 1 620,0 | 1 565,2 |

Varulagret har skrivits ned med 100 (148) mkr, varav 13 (27) mkr avser råvarulager. Nedskrivning relaterad till handelsvaror på lager uppgick till 5,7 (7,8) %. Minskningen är främst relaterad till försäljning av de lagervaror som har varit föremål för nedskrivning.

Kundfordringarna uppgick till 657 (681) mkr. Minskningen är relaterad till den lägre omsättningen samt förbättrade kredittider.

INVESTERINGAR, FINANSIERING OCH LIKVIDITET

Koncernens kassaflöde från den löpande verksamheten under kvartalet minskade och uppgick till -27,7 (41,8) mkr. Anledningen är främst att vi har högre varuinköp än motsvarande period föregående år. De kassapåverkande nettoinvesteringar uppgick till -17,5 (-8,9) mkr.

Under perioden januari-juni uppgick koncernens kassaflöde från löpande verksamheten till 61,1 (147,9) mkr. Minskningen är relaterad till högre varuinköp. Kassapåverkande nettoinvesteringar uppgick till -32,5 (-18,6) mkr.

Nettoskulden minskade med 102 mkr till 1 327 (1 429) mkr, vilket främst är relaterat till att varulagrets omsättningshastighet har förbättrats. Nettoskulden i förhållande till eget kapital och rörelsekapital minskade och uppgick till 62,9 (73,3) % respektive 69,5 (76,9) %.

Soliditeten förbättrades med 3,2 procentenheter och uppgick till 49,2 (46,0) %. Förbättringen är relaterad till en minskad nettoskuld.

Koncernen har ett finansieringsavtal som sträcker sig tom 12 november 2015. Finansieringsavtalet har per 30 juni en kreditram om 2 238 mkr där huvudavtalet uppgår till 2 125 mkr. Kreditramen är beloppsmässigt begränsad till och beroende av värdet på vissa underliggande tillgångar. Finansieringsavtalet innebär att nyckeltal (covenants) skall uppfyllas för vidmakthållande av kreditramen. Räntan är baserad på respektive valutas basränta samt fast marginal.



Baserat på föreliggande prognos gör ledningen bedömningen att koncernen kommer att kunna uppfylla dessa nyckeltal med tillfredställande marginal.

PERSONAL OCH ORGANISATION

Antalet årsanställda uppgick till 2 185 (2 222) personer varav 51 % var kvinnor och 49 % var män. Av antalet anställda arbetar 535 (593) personer inom produktion. Den produktion som finns inom New Wave koncernen är hänförlig till Ahead (brodyr), Cutter & Buck (brodyr), Paris Glove, Orrefors Kosta Boda, Seger, Dahetra och Toppoint.

TRANSAKTIONER MED NÄRSTÅENDE

Hysesavtal finns med närstående bolag. Närstående bolag till VD har köpt handelsvaror. Moderbolag har köpt konsulttjänster av tidigare styrelseledamot. Samtliga transaktioner har skett till marknadsmässiga villkor.

MODERBOLAGET

Summa intäkter under perioden januari-juni uppgick till 44,5 (50,7) mkr. Resultatet före bokslutsdispositioner och skatt uppgick till -10,4 (-6,4) mkr. Nettoskulden uppgick till 1 316 (1 458) mkr varav 969 (1 027) mkr avser finansiering till dotterbolag. Nettoinvesteringarna uppgick till -12,0 (-2,8) mkr. Balansomslutningen uppgick till 2 818 (2 925) mkr och det egna kapitalet, inklusive 78 % av obeskattade reserver, till 1 095 (943) mkr.

RISKER OCH RISKKONTROLL

New Wave Group är, med sin internationella verksamhet, löpande utsatt för olika finansiella risker. De finansiella riskerna är valuta-, upplånings- och ränterisker samt likviditets- och kreditrisker. För att minimera dessa riskers påverkan på resultatet har koncernen upprättat en finanspolicy. För en utförligare beskrivning av koncernens hantering av risker hänvisas till Årsredovisning 2013; www.nwg.se.

Koncernens policy är att ha kort räntebindning, vilket gör att ändrade kortrräntor snabbt får genomslag i koncernens räntenetto.

Koncernens redovisade risker bedöms i allt väsentligt vara oförändrade.

REDOVISNINGSPRINCIPER

Denna rapport är upprättad enligt IAS 34 Delårsrapportering och Årsredovisningslagen.

Inga nya eller omarbetade IFRS som trätt i kraft 2014 hade någon betydande påverkan på koncernen.

Delårsrapporten för moderbolaget är utformad i enlighet med Årsredovisningslagen och Rådet för finansiell rapportering rekommendation RFR 2 – Redovisning för juridisk person. Tillämpade redovisningsprinciper överensstämmer med vad som framgår av årsredovisningen för 2013.

KALENDARIUM

- 12 november 2014: Delårsrapport för tredje kvartalet
- 6 februari 2015: Bokslutskommuniké 2014
- 24 april 2015: Delårsrapport för första kvartalet

Styrelsen och verkställande direktören försäkrar att bokslutsrapporten ger en rättvisande översikt av företagens och koncernens verksamhet, ställning och resultat samt beskriver de väsentliga risker och osäkerhetsfaktorer som företaget och de företag som ingår i koncernen står inför.

GÖTEBORG DEN 21 AUGUSTI 2014
NEW WAVE GROUP AB (PUBL)


ANDERS DAHLVIG
Styrelseordförande


CHRISTINA BELLANDER
Styrelseledamot


M JOHAN WIDERBERG
Styrelseledamot


HELLE KRUSE NIELSEN
Styrelseledamot


MATS ÄRJES
Styrelseledamot


TORSTEN JANSSON
Verkställande direktör

FÖR YTTERLIGARE INFORMATION KONTAKTA:

Verkställande direktör Torsten Jansson
Telefon: 031-712 89 01
E-post: torsten.jansson@nwg.se

Finanschef Lars Jönsson
Telefon: 031-712 89 12
E-post: lars.jonsson@nwg.se

Informationen i denna rapport är sådan som New Wave ska offentliggöra enligt lagen om värdepappersmarknaden och/eller lagen om handel med finansiella instrument. Informationen lämnades för offentliggörande den 21 augusti 2014 klockan 7.00 (CET).



J. HARVEST & FROST
CORPORATE SHIRTMAKER



STORA SATSNINGAR I PROFILSEGMENTETS BÅDA ÄNDAR

Under det nya varumärket J. Harvest & Frost har koncernen utvecklat ett premiumsoriment på exklusiva skjortor, en växande produktkategori i profilsegmentet. Märket är en vidareutvecklad gren av vårt varumärke Harvest som hela tiden varit positionerat som vårt mer exklusiva och dressade märke. Även J. Harvest & Frost har en tydlig amerikansk känsla och look, klassiskt med moderna detaljer.

Cliquesortimentet har samtidigt utvecklats med en helt ny kollektion inom produktkategorin sweatshirt, Clique Basic. Denna kollektion har inte bara en prisbild som gör den mycket konkurrenskraftig i det nedre prissegmentet, den täcker även in produkter som tidigare saknats: Bl a kan man nu leverera samma plagg från mycket stora storlekar ner till juniorstorlekar, vilket efterfrågas inom klubb och sport.

RAPPORT ÖVER TOTALRESULTAT, KONCERNEN

| | 3 mån apr-jun 2014 | 3 mån apr-jun 2013 | 6 mån jan-jun 2014 | 6 mån jan-jun 2013 | 12 mån jan-dec 2013 | 12 mån jan-dec 2012 |
|---|--------------------------|--------------------------|--------------------------|--------------------------|---------------------------|---------------------------|
| MSEK | | | | | | |
| Intäkter | 983,3 | 995,3 | 1 891,8 | 1 872,6 | 4 047,4 | 4 280,2 |
| Handelsvaror | -531,8 | -529,1 | -1 029,5 | -985,9 | -2 177,0 | -2 415,8 |
| Bruttoresultat | 451,5 | 466,2 | 862,3 | 886,7 | 1 870,4 | 1 864,4 |
| Övriga rörelseintäkter* | 5,4 | 7,7 | 12,5 | 16,3 | 33,3 | 35,1 |
| Externa kostnader | -216,9 | -209,7 | -446,4 | -432,7 | -853,3 | -954,0 |
| Personalkostnader | -176,7 | -177,9 | -356,2 | -352,6 | -697,8 | -765,5 |
| Av- och nedskrivningar av materiella och immateriella anläggningstillgångar | -13,2 | -14,6 | -25,6 | -26,3 | -52,1 | -89,9 |
| Övriga rörelsekostnader | -2,6 | -1,9 | -5,0 | -5,7 | -10,9 | -18,7 |
| Andelar i intresseföretags resultat | 0,5 | 0,4 | 0,5 | 0,6 | 1,1 | 1,7 |
| Rörelseresultat | 48,0 | 70,2 | 42,1 | 86,3 | 290,7 | 73,1 |
| Finansiella intäkter | 1,2 | 1,4 | 2,6 | 3,2 | 6,8 | 5,0 |
| Finansiella kostnader | -10,6 | -16,1 | -20,3 | -33,9 | -63,0 | -63,2 |
| Finansnetto | -9,4 | -14,7 | -17,7 | -30,7 | -56,2 | -58,2 |
| Resultat före skatt | 38,6 | 55,5 | 24,4 | 55,6 | 234,5 | 14,9 |
| Skatt på periodens resultat | -9,2 | -16,6 | -6,3 | -16,6 | -47,4 | -9,1 |
| Periodens resultat | 29,4 | 38,9 | 18,1 | 39,0 | 187,1 | 5,8 |
| <i>Övrigt totalresultat:</i> | | | | | | |
| Poster som kan komma att omklassificeras till resultatet | | | | | | |
| Omräkningsdifferenser | 53,5 | 57,8 | 54,9 | 18,9 | 23,9 | -70,5 |
| Kassaflödessäkringar | 0,0 | 0,0 | 0,0 | 0,0 | 0,1 | -7,0 |
| Summa | 53,5 | 57,8 | 54,9 | 18,9 | 24,0 | -77,5 |
| Inkomst skatt relaterat till poster i övrigt totalresultat | 0,0 | 0,0 | 0,0 | 0,0 | 0,0 | -1,5 |
| <i>Periodens övrigt totalresultat netto efter skatt</i> | 53,5 | 57,8 | 54,9 | 18,9 | 24,0 | -76,0 |
| Totalresultat för perioden | 82,9 | 96,7 | 73,0 | 57,9 | 211,1 | -70,2 |
| Periodens resultat hänförligt till: | | | | | | |
| Moderbolagets aktieägare | 28,9 | 39,4 | 17,6 | 39,7 | 187,2 | 5,4 |
| Innehav utan bestämmande inflytande | 0,5 | -0,5 | 0,5 | -0,7 | -0,1 | 0,4 |
| | 29,4 | 38,9 | 18,1 | 39,0 | 187,1 | 5,8 |
| Totalresultat hänförligt till: | | | | | | |
| Moderbolagets aktieägare | 81,7 | 98,0 | 71,8 | 58,4 | 210,9 | -69,7 |
| Innehav utan bestämmande inflytande | 1,2 | -1,3 | 1,2 | -0,5 | 0,2 | -0,5 |
| | 82,9 | 96,7 | 73,0 | 57,9 | 211,1 | -70,2 |
| Resultat per aktie | | | | | | |
| före utspädning (kr) | 0,44 | 0,60 | 0,27 | 0,60 | 2,82 | 0,08 |
| efter utspädning (kr) | 0,44 | 0,60 | 0,27 | 0,60 | 2,82 | 0,08 |
| Genomsnittligt antal utestående aktier före utspädning | 66 343 543 | 66 343 543 | 66 343 543 | 66 343 543 | 66 343 543 | 66 343 543 |
| Genomsnittligt antal utestående aktier efter utspädning | 66 343 543 | 66 343 543 | 66 343 543 | 66 343 543 | 66 343 543 | 66 343 543 |

* Avser huvudsakligen valutakursvinster och realisationsvinster

RAPPORT ÖVER KASSAFLÖDE, KONCERNEN

| | 3 mån apr–jun 2014 | 3 mån apr–jun 2013 | 6 mån jan–jun 2014 | 6 mån jan–jun 2013 | 12 mån jan–dec 2013 | 12 mån jan–dec 2012 |
|---|--------------------------|--------------------------|--------------------------|--------------------------|---------------------------|---------------------------|
| MSEK | | | | | | |
| Den löpande verksamheten | | | | | | |
| Rörelseresultat | 48,0 | 70,2 | 42,1 | 86,3 | 290,7 | 73,1 |
| Justering för poster som inte ingår i kassaflödet | 12,6 | 8,6 | 27,2 | 12,2 | 32,2 | 230,1 |
| Erhållen ränta | 1,2 | 1,4 | 2,6 | 3,2 | 6,8 | 5,0 |
| Erlagd ränta | -10,6 | -16,1 | -20,3 | -33,9 | -63,0 | -63,2 |
| Betald inkomstskatt | -12,4 | -8,8 | -19,9 | -31,2 | -40,1 | -63,6 |
| Kassaflöde från den löpande verksamheten före förändring av rörelsekapital | 38,8 | 55,3 | 31,7 | 36,6 | 226,6 | 181,4 |
| Förändring i rörelsekapital | | | | | | |
| Ökning/minskning av varulager | -86,8 | 28,2 | -137,4 | 56,0 | 198,2 | 193,6 |
| Ökning/minskning av rörelsefordringar | -28,0 | -44,0 | 144,3 | 87,1 | -30,4 | 12,7 |
| Ökning/minskning av rörelseskulder | 48,3 | 2,3 | 22,5 | -31,8 | -35,9 | -46,6 |
| Kassaflöde från förändring i rörelsekapital | -66,5 | -13,5 | 29,4 | 111,3 | 131,9 | 159,7 |
| Kassaflöde från den löpande verksamheten | -27,7 | 41,8 | 61,1 | 147,9 | 358,5 | 341,1 |
| Investeringsverksamheten | | | | | | |
| Förvärv av materiella anläggningstillgångar | -9,6 | -5,4 | -21,1 | -13,8 | -26,8 | -54,2 |
| Avyttring av materiella anläggningstillgångar | 0,0 | 0,0 | 2,0 | 0,6 | 4,1 | 8,6 |
| Förvärv av immateriella anläggningstillgångar | -6,4 | -3,5 | -12,0 | -5,4 | -24,1 | -4,8 |
| Återbetalning av köpeskilling * | 0,0 | 0,0 | 0,1 | 0,0 | 0,0 | 0,0 |
| Förvärv av finansiella tillgångar | -1,5 | 0,0 | -1,5 | 0,0 | 0,0 | 0,0 |
| Kassaflöde från investeringsverksamheten | -17,5 | -8,9 | -32,5 | -18,6 | -46,8 | -50,4 |
| Kassaflöde efter investeringsverksamheten | -45,2 | 32,9 | 28,6 | 129,3 | 311,7 | 290,7 |
| Finansieringsverksamheten | | | | | | |
| Upptagna lån | 129,6 | 24,2 | 19,8 | 0,0 | 0,0 | 0,0 |
| Återbetalning av långfristig fordran | 0,0 | 0,1 | 3,7 | 1,0 | 0,8 | 0,0 |
| Amorterade lån | 0,0 | 0,0 | 0,0 | -133,1 | -291,8 | -157,2 |
| Utbetald utdelning till moderbolagets aktieägare | -66,3 | -66,3 | -66,3 | -66,3 | -66,3 | -66,3 |
| Kassaflöde från finansieringsverksamheten | 63,3 | -42,0 | -42,8 | -198,4 | -357,3 | -223,5 |
| Periodens kassaflöde | 18,1 | -9,1 | -14,2 | -69,1 | -45,6 | 67,2 |
| Likvida medel vid periodens början | 153,1 | 168,0 | 185,1 | 229,7 | 229,7 | 117,7 |
| Justering likvida medel vid periodens början ** | 0,0 | 0,0 | 0,0 | 0,0 | 0,0 | 48,8 |
| Valutakursdifferens i likvida medel | 4,8 | 4,1 | 5,1 | 2,4 | 1,0 | -4,0 |
| Likvida medel vid periodens slut | 176,0 | 163,0 | 176,0 | 163,0 | 185,1 | 229,7 |
| Likvida medel | | | | | | |
| Kassa och bank | 176,0 | 163,0 | 176,0 | 163,0 | 185,1 | 229,7 |
| * I posten ingår | | | | | | |
| Goodwill | - | - | 0,1 | - | - | - |
| Påverkan på kassaflödet | - | - | 0,1 | - | - | - |

** Från 2012 har likvida medel bruttoredovisas

RAPPORT ÖVER FINANSIELL STÄLLNING I SAMMANDRAG, KONCERNEN

| MSEK | 30 jun 2014 | 30 jun 2013 | 31 dec 2013 | 31 dec 2012 |
|--|----------------|----------------|----------------|----------------|
| TILLGÅNGAR | | | | |
| Immateriella anläggningstillgångar | 1 228,9 | 1 191,4 | 1 196,9 | 1 173,0 |
| Materiella anläggningstillgångar | 293,6 | 289,2 | 287,5 | 297,4 |
| Andelar i intresseföretag | 65,1 | 62,6 | 63,1 | 62,0 |
| Övriga långfristiga fordringar | 20,3 | 23,6 | 23,9 | 24,5 |
| Uppskjutna skattefordringar | 80,8 | 104,1 | 81,3 | 103,9 |
| Summa anläggningstillgångar | 1 688,7 | 1 670,9 | 1 652,7 | 1 660,8 |
| Varulager | 1 620,0 | 1 565,2 | 1 449,1 | 1 645,4 |
| Aktuell skattefordran | 21,3 | 46,5 | 30,2 | 33,1 |
| Kundfordringar | 656,6 | 681,3 | 734,2 | 705,0 |
| Förutbetalda kostnader och upplupna intäkter | 80,0 | 65,9 | 59,5 | 59,8 |
| Övriga fordringar | 42,9 | 44,7 | 110,7 | 107,4 |
| Likvida medel | 176,0 | 163,0 | 185,1 | 229,7 |
| Summa omsättningstillgångar | 2 596,8 | 2 566,6 | 2 568,8 | 2 780,4 |
| SUMMA TILLGÅNGAR | 4 285,5 | 4 237,5 | 4 221,5 | 4 441,2 |
| EGET KAPITAL | | | | |
| Aktiekapital | 199,1 | 199,1 | 199,1 | 199,1 |
| Övrigt tillskjutet kapital | 219,4 | 219,4 | 219,4 | 219,4 |
| Reserver | 74,1 | 9,5 | 20,0 | -9,2 |
| Balanserade vinstmedel inklusive periodens resultat | 1 591,8 | 1 498,4 | 1 640,4 | 1 525,0 |
| Eget kapital hänförligt till moderbolagets aktieägare | 2 084,4 | 1 926,4 | 2 078,9 | 1 934,3 |
| Innehav utan bestämmande inflytande | 25,1 | 23,2 | 23,9 | 23,7 |
| Summa eget kapital | 2 109,5 | 1 949,6 | 2 102,8 | 1 958,0 |
| SKULDER | | | | |
| Långfristiga räntebärande skulder | 1 432,6 | 1 523,1 | 1 375,4 | 1 670,3 |
| Avsättningar till pensioner | 11,9 | 10,3 | 11,0 | 10,1 |
| Övriga avsättningar | 17,3 | 1,1 | 15,9 | 1,3 |
| Uppskjutna skatteskulder | 131,8 | 140,2 | 129,1 | 138,0 |
| Summa långfristiga skulder | 1 593,6 | 1 674,7 | 1 531,4 | 1 819,7 |
| Kortfristiga räntebärande skulder | 70,3 | 69,2 | 73,7 | 76,1 |
| Leverantörsskulder | 297,2 | 255,3 | 229,0 | 237,8 |
| Aktuell skatteskuld | 0,0 | 29,6 | 21,6 | 31,3 |
| Övriga skulder | 43,9 | 79,7 | 92,0 | 118,1 |
| Upplupna kostnader och förutbetalda intäkter | 171,0 | 179,4 | 171,0 | 200,2 |
| Summa kortfristiga skulder | 582,4 | 613,2 | 587,3 | 663,5 |
| Summa skulder | 2 176,0 | 2 287,9 | 2 118,7 | 2 483,2 |
| SUMMA EGET KAPITAL OCH SKULDER | 4 285,5 | 4 237,5 | 4 221,5 | 4 441,2 |
| Poster inom linjen | | | | |
| Ställda säkerheter | 3 703,7 | 3 574,0 | 3 493,6 | 3 505,1 |
| Eventualförpliktelser | 25,6 | 25,3 | 24,3 | 22,0 |

RAPPORT ÖVER FÖRÄNDRINGAR I EGET KAPITAL, KONCERNEN

| MSEK | Aktiekapital | Övrigt tillskjutet kapital | Reserver | Balanserade vinstmedel inkl årets resultat | Summa | Innehav utan bestämmande inflytande | Summa eget kapital |
|---|--------------|----------------------------------|-------------|--|-----------------------|---|-----------------------|
| Ingående eget kapital 2013-01-01 | 199,1 | 219,4 | -9,2 | 1 525,0 | 1 934,3 | 23,7 | 1 958,0 |
| Årets resultat | | | | 187,2 | 187,2 | -0,1 | 187,1 |
| Övrigt totalresultat | | | | | | | |
| Omräkningsdifferenser | | | 23,6 | | 23,6 | 0,3 | 23,9 |
| Kassaflödessäkringar | | | 7,1 | -7,0 | 0,1 | | 0,1 |
| Skatt hänförligt till övrigt totalresultat | | | -1,5 | 1,5 | 0,0 | | 0,0 |
| Transaktioner med bolagets ägare | | | | | | | |
| Utdelningar | | | | -66,3 | -66,3 | | -66,3 |
| Utgående eget kapital 2013-12-31 | 199,1 | 219,4 | 20,0 | 1 640,4 | 2 078,9 | 23,9 | 2 102,8 |
| MSEK | Aktiekapital | Övrigt tillskjutet kapital | Reserver | Balanserade vinstmedel inkl periodens resultat | Summa | Innehav utan bestämmande inflytande | Summa eget kapital |
| Ingående eget kapital 2014-01-01 | 199,1 | 219,4 | 20,0 | 1 640,4 | 2 078,9 | 23,9 | 2 102,8 |
| Periodens resultat | | | | 17,6 | 17,6 | 0,5 | 18,1 |
| Övrigt totalresultat | | | | | | | |
| Omräkningsdifferenser | | | 54,2 | | 54,2 | 0,7 | 54,9 |
| Kassaflödessäkringar | | | -0,1 | 0,1 | 0,0 | | 0,0 |
| Skatt hänförligt till övrigt totalresultat | | | 0,0 | | 0,0 | | 0,0 |
| Transaktioner med bolagets ägare | | | | | | | |
| Utdelningar | | | | -66,3 | -66,3 | | -66,3 |
| Utgående eget kapital 2014-06-30 | 199,1 | 219,4 | 74,1 | 1 591,8 | 2 084,4 | 25,1 | 2 109,5 |
| Ackumulerad omräkningsdifferens i eget kapital | | | | 6 mån 2014 | 6 mån 2013 | Helår 2013 | Helår 2012 |
| Ackumulerad omräkningsdifferens vid årets början | | | | 23,3 | -0,6 | -0,6 | 69,9 |
| Periodens omräkningsdifferens i utländska dotterbolag | | | | 54,9 | 18,9 | 23,9 | -70,5 |
| Ackumulerad omräkningsdifferens vid periodens slut | | | | 78,2 | 18,3 | 23,3 | -0,6 |

NYCKELTAL, KONCERNEN

| | 6 mån jan–jun 2014 | 6 mån jan–jun 2013 | 12 mån jan–dec 2013 | 12 mån jan–dec 2012 |
|--|--------------------------|--------------------------|---------------------------|---------------------------|
| Försäljningsstillväxt, % | 1,0 | -8,7 | -5,4 | 1,0 |
| Antal årsanställda | 2 185 | 2 222 | 2 123 | 2 258 |
| Bruttovinstmarginal, % | 45,6 | 47,3 | 46,2 | 43,6 |
| Rörelsemarginal före avskrivningar, % | 3,6 | 6,0 | 8,5 | 3,8 |
| Rörelsemarginal, % | 2,2 | 4,6 | 7,2 | 1,7 |
| Vinstmarginal, % | 1,3 | 3,0 | 5,8 | 0,3 |
| Nettomarginal, % | 1,0 | 2,1 | 4,6 | 0,2 |
| Avkastning på eget kapital, % | 1,7 | 4,0 | 9,3 | 0,4 |
| Avkastning på sysselsatt kapital, % | 2,4 | 5,0 | 8,2 | 2,0 |
| Soliditet, % | 49,2 | 46,0 | 49,8 | 44,1 |
| Nettoskuldsättningsgrad, % | 62,9 | 73,3 | 60,1 | 77,5 |
| Nettoskuld genom rörelsekapitalet, % | 69,5 | 76,9 | 67,6 | 77,3 |
| Nettoskuld, MSEK | 1 327,0 | 1 429,3 | 1 264,0 | 1 516,7 |
| Räntetäckningsgrad, ggr | 2,2 | 2,6 | 4,7 | 1,2 |
| Kapitalomsättningshastighet, ggr | 0,9 | 0,9 | 0,9 | 0,9 |
| Varulagrets omsättningshastighet, ggr | 1,3 | 1,2 | 1,4 | 1,3 |
| Kassaflöde före investeringar, MSEK | 61,1 | 147,9 | 358,5 | 341,1 |
| Nettoinvesteringar, MSEK | -32,5 | -18,6 | -46,8 | -50,4 |
| Kassaflöde efter investeringar, MSEK | 28,6 | 129,3 | 311,7 | 290,7 |
| Eget kapital per aktie, SEK | 31,80 | 29,38 | 31,69 | 29,51 |
| Eget kapital per aktie efter utspädning, SEK | 31,80 | 29,38 | 31,69 | 29,51 |
| Aktiekurs 31 december, SEK | - | - | 32,90 | 25,00 |
| Utdelning/aktie, SEK | - | - | 1,00 | 1,00 |
| P/E-tal | - | - | 11,67 | 229,36 |
| P/S-tal | - | - | 0,54 | 0,39 |
| Kurs/Eget kapital | - | - | 1,04 | 0,85 |

DEFINITIONER

AVKASTNING PÅ EGET KAPITAL

Periodens resultat enligt resultaträkningen i procent av genomsnittligt justerat eget kapital.

AVKASTNING PÅ SYSSELSATT KAPITAL

Resultat före skatt plus finansiella kostnader i procent av genomsnittligt sysselsatt kapital.

BRUTTOMARGINAL

Intäkter med avdrag för direkta varukostnader i procent av rörelsens intäkter.

EBITDA

Rörelseresultat före avskrivningar.

KAPITALOMSÄTTNINGSHASTIGHET

Intäkter dividerat med genomsnittlig balansomslutning.

NETTOMARGINAL

Periodens resultat i procent av periodens intäkter.

NETTOSKULDSÄTTNINGSGRAD

Räntebärande skulder reducerade med finansiella räntebärande tillgångar i procent av eget kapital.

RÄNTETÄCKNINGSGRAD

Resultat före skatt plus finansiella kostnader dividerat med finansiella kostnader.

RÖRELSEMARGINAL

Rörelseresultat i procent av periodens intäkter.

RÖRELSEKAPITAL

Omsättningstillgångar exklusive likvida medel minskade med kortfristiga icke räntebärande skulder.

SOLIDITET

Eget kapital inkl innehav utan bestämmande inflytande (minoritet) i procent av balansomslutningen.

SYSSELSATT KAPITAL

Balansomslutningen minskat med icke räntebärande skulder och icke räntebärande avsättningar.

VARULAGRETS OMSÄTTNINGSHASTIGHET

Kostnaden för sålda varor dividerat med genomsnittligt varulager.

VINSTMARGINAL

Resultat före skatt i procent av periodens intäkter.

RESULTAT PER AKTIE

Periodens resultat i förhållande till ett vägt genomsnitt av utestående antal aktier.

RESULTATRÄKNING, MODERBOLAGET

| | 6 mån jan–jun 2014 | 6 mån jan–jun 2013 | 12 mån jan–dec 2013 | 12 mån jan–dec 2012 |
|--|--------------------------|--------------------------|---------------------------|---------------------------|
| MSEK | | | | |
| Intäkter | 39,8 | 46,1 | 84,6 | 109,6 |
| Övriga rörelseintäkter* | 4,7 | 4,6 | 10,4 | 17,6 |
| Summa intäkter | 44,5 | 50,7 | 95,0 | 127,2 |
| Rörelsens kostnader | | | | |
| Externa kostnader | -36,9 | -34,1 | -61,3 | -90,4 |
| Personalkostnader | -12,4 | -11,5 | -22,6 | -24,2 |
| Avskrivning av materiella och immateriella anläggningstillgångar | -1,7 | -1,3 | -2,5 | -3,1 |
| Övriga rörelsekostnader ** | -3,6 | -4,1 | -8,4 | -15,3 |
| Rörelseresultat | -10,1 | -0,3 | 0,2 | -5,8 |
| Resultat från andelar i koncernföretag | 0,0 | 0,0 | 312,3 | 239,8 |
| Nedskrivningar av finansiella anläggningstillgångar | 0,0 | 0,0 | -22,8 | -203,6 |
| Finansiella intäkter | 21,2 | 30,0 | 55,8 | 77,1 |
| Finansiella kostnader | -21,5 | -36,1 | -131,1 | -131,2 |
| Finansnetto | -0,3 | -6,1 | 214,2 | -17,9 |
| Resultat före bokslutsdispositioner och skatt | -10,4 | -6,4 | 214,4 | -23,7 |
| Bokslutsdispositioner | 0,0 | 0,0 | 26,1 | 15,8 |
| Skatt på periodens resultat | 2,3 | 1,4 | 0,4 | 0,0 |
| Periodens resultat | -8,1 | -5,0 | 240,9 | -7,9 |

Periodens totalresultat överensstämmer med periodens resultat.

* Avser valutakursvinster och realisationsvinster

** Avser valutakursförluster

RAPPORT ÖVER KASSAFLÖDE, MODERBOLAGET

| | 6 mån jan - juni 2014 | 6 mån jan - juni 2013 | 12 mån jan - dec 2013 | 12 mån jan - dec 2012 |
|---|-----------------------------|-----------------------------|-----------------------------|-----------------------------|
| MSEK | | | | |
| Den löpande verksamheten | | | | |
| Rörelseresultat | -10,1 | -0,3 | 0,2 | -5,8 |
| Justering för poster som inte ingår i kassaflödet | 1,7 | 1,3 | 2,5 | 3,2 |
| Erhållen utdelning | 0,0 | 0,0 | 16,8 | 13,6 |
| Erhållen ränta | 21,2 | 30,0 | 55,8 | 77,1 |
| Erlagd ränta | -21,5 | -36,1 | -68,8 | -72,3 |
| Betald inkomstskatt | 0,7 | -2,4 | 4,9 | -7,1 |
| Kassaflöde från den löpande verksamheten före förändring av rörelsekapital | -8,0 | -7,5 | 11,4 | 8,7 |
| Förändring i rörelsekapital | | | | |
| Minskning/ökning av varulager | -1,0 | 0,0 | 0,0 | 0,0 |
| Minskning/ökning av kortfristiga fordringar | 102,8 | 159,9 | 450,7 | 311,2 |
| Minskning/ökning av kortfristiga skulder | 10,9 | 57,8 | -121,9 | -122,6 |
| Kassaflöde från förändring i rörelsekapitalet | 112,7 | 217,7 | 328,8 | 188,6 |
| Kassaflöde från den löpande verksamheten | 104,7 | 210,2 | 340,2 | 197,3 |
| Investeringsverksamheten | | | | |
| Kapitaltillskott till dotterbolag | 0,0 | 0,0 | -20,7 | 0,0 |
| Kapitaltillskott till intressebolag | -1,5 | 0,0 | 0,0 | 0,0 |
| Koncernintern bolagsförsäljning | 0,0 | 0,1 | 0,1 | 10,1 |
| Förvärv av materiella anläggningstillgångar | 0,0 | 0,0 | 0,0 | -1,4 |
| Förvärv av immateriella anläggningstillgångar | -10,6 | -2,9 | -3,9 | -0,2 |
| Avyttring av immateriella anläggningstillgångar | 0,0 | 0,0 | 0,0 | 0,1 |
| Återbetalning av köpeskilling | 0,1 | 0,0 | 0,0 | 0,0 |
| Återbetalda lån från dotterbolag | 0,0 | 0,0 | 10,6 | 0,0 |
| Kassaflöde från investeringsverksamheten | -12,0 | -2,8 | -13,9 | 8,6 |
| Kassaflöde efter investeringsverksamheten | 92,7 | 207,4 | 326,3 | 205,9 |
| Finansieringsverksamheten | | | | |
| Amorterade lån | -26,7 | -155,7 | -278,5 | -141,9 |
| Utbetald utdelning till moderbolagets aktieägare | -66,3 | -66,3 | -66,3 | -66,3 |
| Kassaflöde från finansieringsverksamheten | -93,0 | -222,0 | -344,8 | -208,2 |
| Periodens kassaflöde | -0,3 | -14,6 | -18,5 | -2,3 |
| Likvida medel vid årets början | 0,4 | 18,9 | 18,9 | 0,0 |
| Justering likvida medel vid periodens början * | 0,0 | 0,0 | 0,0 | 21,2 |
| Likvida medel vid periodens slut | 0,1 | 4,3 | 0,4 | 18,9 |

* Från 2012 har likvida medel bruttoredovisats.

RAPPORT ÖVER FINANSIELL STÄLLNING, MODERBOLAGET

| MSEK | 30 jun 2014 | 30 jun 2013 | 31 dec 2013 | 31 dec 2012 |
|--|----------------|----------------|----------------|----------------|
| TILLGÅNGAR | | | | |
| Anläggningstillgångar | | | | |
| Immateriella anläggningstillgångar | 15,0 | 5,9 | 5,8 | 3,8 |
| Materiella anläggningstillgångar | 1,1 | 1,6 | 1,4 | 2,1 |
| Finansiella anläggningstillgångar | | | | |
| Andelar i koncernföretag | 1 383,6 | 1 324,7 | 1 383,7 | 1 324,8 |
| Andelar i intresseföretag | 60,4 | 58,9 | 58,9 | 58,9 |
| Fordringar hos koncernföretag | 739,5 | 768,6 | 714,0 | 747,6 |
| Övriga långfristiga fordringar | 2,0 | 2,0 | 2,0 | 2,0 |
| Summa finansiella anläggningstillgångar | 2 185,5 | 2 154,2 | 2 158,6 | 2 133,3 |
| Summa anläggningstillgångar | 2 201,6 | 2 161,7 | 2 165,8 | 2 139,2 |
| Omsättningstillgångar | | | | |
| Kortfristiga fordringar | | | | |
| Varulager | 1,0 | 0,0 | 0,0 | 0,0 |
| Kundfordringar | 0,6 | 0,2 | 0,2 | 0,2 |
| Fordringar hos koncernföretag | 588,7 | 721,1 | 619,2 | 819,6 |
| Aktuell skattefordran | 2,7 | 9,5 | 1,1 | 5,6 |
| Övriga fordringar | 16,7 | 17,5 | 87,1 | 76,3 |
| Förutbetalda kostnader och upplupna intäkter | 6,8 | 11,0 | 9,2 | 13,7 |
| Summa kortfristiga fordringar | 616,5 | 759,3 | 716,8 | 915,4 |
| Likvida medel | 0,1 | 4,3 | 0,4 | 18,9 |
| Summa omsättningstillgångar | 616,6 | 763,6 | 717,2 | 934,3 |
| SUMMA TILLGÅNGAR | 2 818,2 | 2 925,3 | 2 883,0 | 3 073,5 |
| EGET KAPITAL OCH SKULDER | | | | |
| Eget kapital | | | | |
| Bundet eget kapital | | | | |
| Aktiekapital | 199,1 | 199,1 | 199,1 | 199,1 |
| Reservfond | 249,4 | 249,4 | 249,4 | 249,4 |
| | 448,5 | 448,5 | 448,5 | 448,5 |
| Fritt eget kapital | | | | |
| Balanserad vinst | 600,5 | 425,9 | 425,9 | 500,1 |
| Överkursfond | 48,0 | 48,0 | 48,0 | 48,0 |
| Periodens resultat | -8,1 | -5,0 | 240,9 | -7,9 |
| | 640,4 | 468,9 | 714,8 | 540,2 |
| Summa eget kapital | 1 088,9 | 917,4 | 1 163,3 | 988,7 |
| Obeskattade reserver | 7,3 | 33,4 | 7,3 | 33,4 |
| Långfristiga skulder | | | | |
| Checkräkningskredit | 896,5 | 987,3 | 867,7 | 1 097,0 |
| Banklån | 370,0 | 425,0 | 400,0 | 450,0 |
| Summa långfristiga skulder | 1 266,5 | 1 412,3 | 1 267,7 | 1 547,0 |
| Kortfristiga skulder | | | | |
| Kortfristiga räntebärande skulder | 50,0 | 50,0 | 50,0 | 50,0 |
| Leverantörsskulder | 41,0 | 42,4 | 25,9 | 24,3 |
| Skulder till koncernföretag | 359,5 | 463,1 | 361,5 | 408,7 |
| Övriga skulder | 0,7 | 1,5 | 2,3 | 5,9 |
| Upplupna kostnader och förutbetalda intäkter | 4,3 | 5,2 | 5,0 | 15,5 |
| Summa kortfristiga skulder | 455,5 | 562,2 | 444,7 | 504,4 |
| SUMMA EGET KAPITAL OCH SKULDER | 2 818,2 | 2 925,3 | 2 883,0 | 3 073,5 |
| Ställda säkerheter och ansvarsförbindelser för moderbolaget | | | | |
| Ställda säkerheter | 1 116,1 | 1 082,3 | 1 116,1 | 1 082,3 |
| Ansvarsförbindelser | 343,5 | 200,6 | 208,6 | 230,2 |

RAPPORT ÖVER FÖRÄNDRINGAR I EGET KAPITAL, MODERBOLAGET

| MSEK | Aktiekapital | Reservfond | Balanserade vinstmedel | Överkursfond | Årets resultat | Summa eget kapital |
|--|--------------|------------|---------------------------|--------------|-------------------|-----------------------|
| Ingående eget kapital 2013-01-01 | 199,1 | 249,4 | 500,1 | 48,0 | -7,9 | 988,7 |
| Omföring enligt stämmobeslut | | | -7,9 | | 7,9 | 0,0 |
| Årets resultat | | | | | 240,9 | 240,9 |
| Summa förmögenhetsförändringar exklusive transaktioner med bolagets ägare | 0,0 | 0,0 | 0,0 | 0,0 | 240,9 | 240,9 |
| Utdelningar | | | -66,3 | | | -66,3 |
| Utgående eget kapital 2013-12-31 | 199,1 | 249,4 | 425,9 | 48,0 | 240,9 | 1 163,3 |

| MSEK | Aktiekapital | Reservfond | Balanserade vinstmedel | Överkursfond | Periodens resultat | Summa eget kapital |
|--|--------------|------------|---------------------------|--------------|-----------------------|-----------------------|
| Ingående eget kapital 2014-01-01 | 199,1 | 249,4 | 425,9 | 48,0 | 240,9 | 1 163,3 |
| Omföring enligt stämmobeslut | | | 240,9 | | -240,9 | 0,0 |
| Periodens resultat | | | | | -8,1 | -8,1 |
| Summa förmögenhetsförändringar exklusive transaktioner med bolagets ägare | 0,0 | 0,0 | 0,0 | 0,0 | -8,1 | -8,1 |
| Utdelningar | | | -66,3 | | | -66,3 |
| Utgående eget kapital 2014-06-30 | 199,1 | 249,4 | 600,5 | 48,0 | -8,1 | 1 088,9 |

INTÄKTER OCH RESULTAT PER RÖRELSESEGMENT

| MSEK | 3 mån apr - juni | 3 mån apr - juni | 6 mån jan-juni | 6 mån jan-juni | 12 mån jan-dec | 12 mån jan-dec |
|---------------------------------|---------------------|---------------------|-------------------|-------------------|-------------------|-------------------|
| Profil | 2014 | 2013 | 2014 | 2013 | 2013 | 2012 |
| Intäkter | 453,8 | 420,8 | 815,6 | 766,2 | 1 587,3 | 1 674,9 |
| Resultat EBITDA | 54,7 | 48,7 | 56,1 | 57,6 | 143,5 | 159,0 |
| Sport & Fritid | | | | | | |
| Intäkter | 403,5 | 441,7 | 842,1 | 866,5 | 1 929,3 | 1 982,6 |
| Resultat EBITDA | 7,9 | 27,7 | 26,8 | 53,0 | 154,8 | 161,8 |
| Gåvor & Heminredning | | | | | | |
| Intäkter | 126,0 | 132,8 | 234,1 | 239,9 | 530,8 | 622,7 |
| Resultat EBITDA | -1,4 | 8,4 | -15,2 | 2,0 | 44,5 | -157,8 |
| Totala intäkter | 983,3 | 995,3 | 1 891,8 | 1 872,6 | 4 047,4 | 4 280,2 |
| Totalt resultat EBITDA | 61,2 | 84,8 | 67,7 | 112,6 | 342,8 | 163,0 |
| Totalt resultat EBITDA | 61,2 | 84,8 | 67,7 | 112,6 | 342,8 | 163,0 |
| Av- och nedskrivningar | -13,2 | -14,6 | -25,6 | -26,3 | -52,1 | -89,9 |
| Finansnetto | -9,4 | -14,7 | -17,7 | -30,7 | -56,2 | -58,2 |
| Resultat före skatt | 38,6 | 55,5 | 24,4 | 55,6 | 234,5 | 14,9 |

TILLGÅNGAR/SKULDER PER RÖRELSESEGMENT

| MSEK | Totala tillgångar | Anläggnings-tillgångar * | Uppskjutna skattefordringar | Investeringar | Av- och nedskrivningar | Totala skulder |
|----------------------|-------------------|--------------------------|-----------------------------|---------------|------------------------|----------------|
| 30 juni 2014 | | | | | | |
| Profil | 2 183,6 | 585,9 | 22,7 | -22,8 | -11,5 | 1 505,3 |
| Sport & Fritid | 1 695,9 | 791,5 | 26,1 | -5,4 | -12,2 | 473,3 |
| Gåvor & Heminredning | 406,0 | 145,1 | 32,0 | -4,3 | -1,9 | 197,4 |
| Totalt | 4 285,5 | 1 522,5 | 80,8 | -32,5 | -25,6 | 2 176,0 |
| 30 juni 2013 | | | | | | |
| Profil | 2 044,0 | 561,2 | 29,7 | -10,8 | -10,7 | 1 528,4 |
| Sport & Fritid | 1 700,2 | 776,6 | 26,6 | -7,1 | -12,8 | 463,5 |
| Gåvor & Heminredning | 493,3 | 142,8 | 47,8 | -0,7 | -2,8 | 296,0 |
| Totalt | 4 237,5 | 1 480,6 | 104,1 | -18,6 | -26,3 | 2 287,9 |
| 31 dec 2013 | | | | | | |
| Profil | 2 137,6 | 568,0 | 22,0 | -15,9 | -22,2 | 1 397,2 |
| Sport & Fritid | 1 647,4 | 772,4 | 27,4 | -42,0 | -28,7 | 473,3 |
| Gåvor & Heminredning | 436,5 | 144,0 | 31,9 | -3,2 | -1,2 | 248,2 |
| Totalt | 4 221,5 | 1 484,4 | 81,3 | -61,1 | -52,1 | 2 118,7 |

INTÄKTER PER REGION

| MSEK | 3 mån | | 3 mån | | Förändring MSEK | Förändring % |
|---------------------|-----------------|-------------------|-----------------|-------------------|-----------------|--------------|
| | apr - juni 2014 | Andel av intäkter | apr - juni 2013 | Andel av intäkter | | |
| Sverige | 251 | 25% | 272 | 27% | -21 | -8% |
| USA | 261 | 27% | 278 | 28% | -17 | -6% |
| Norden exkl Sverige | 144 | 15% | 155 | 16% | -11 | -7% |
| Centraleuropa | 168 | 17% | 156 | 16% | 12 | 8% |
| Sydeuropa | 86 | 9% | 80 | 8% | 6 | 8% |
| Övriga länder | 73 | 7% | 54 | 5% | 19 | 35% |
| Totalt | 983 | 100% | 995 | 100% | -12 | -1% |
| MSEK | 6 mån | | 6 mån | | Förändring MSEK | Förändring % |
| | jan-juni 2014 | Andel av intäkter | jan-juni 2013 | Andel av intäkter | | |
| Sverige | 471 | 25% | 485 | 26% | -14 | -3% |
| USA | 482 | 25% | 501 | 27% | -19 | -4% |
| Norden exkl Sverige | 287 | 15% | 294 | 16% | -7 | -2% |
| Centraleuropa | 358 | 19% | 334 | 18% | 24 | 7% |
| Sydeuropa | 162 | 9% | 158 | 8% | 4 | 3% |
| Övriga länder | 132 | 7% | 100 | 5% | 32 | 32% |
| Totalt | 1 892 | 100% | 1 872 | 100% | 20 | 1% |
| MSEK | 12 mån | | 12 mån | | Förändring MSEK | Förändring % |
| | jan-dec 2013 | Andel av intäkter | jan-dec 2012 | Andel av intäkter | | |
| Sverige | 1 036 | 26% | 1 158 | 27% | -122 | -11% |
| USA | 1 095 | 27% | 1 112 | 26% | -17 | -2% |
| Norden exkl Sverige | 589 | 15% | 628 | 15% | -39 | -6% |
| Centraleuropa | 710 | 17% | 743 | 17% | -33 | -4% |
| Sydeuropa | 335 | 8% | 356 | 8% | -21 | -6% |
| Övriga länder | 282 | 7% | 283 | 7% | -1 | 0% |
| Totalt | 4 047 | 100% | 4 280 | 100% | -233 | -5% |

ANLÄGGNINGSTILLGÅNGAR OCH UPPSKJUTNA SKATTEFORDRINGAR PER REGION

| MSEK | 30 jun 2014 Anläggnings-tillgångar * | Uppskjutna skattefordringar | 30 jun 2013 Anläggnings-tillgångar * | Uppskjutna skattefordringar | 31 dec 2013 Anläggnings-tillgångar * | Uppskjutna skattefordringar |
|---------------------|---|-----------------------------|---|-----------------------------|---|-----------------------------|
| Sverige | 432 | 20 | 432 | 35 | 426 | 20 |
| USA | 730 | 39 | 704 | 40 | 707 | 39 |
| Norden exkl Sverige | 23 | 6 | 24 | 7 | 22 | 5 |
| Centraleuropa | 185 | 9 | 172 | 12 | 180 | 9 |
| Sydeuropa | 141 | 2 | 138 | 2 | 139 | 2 |
| Övriga länder | 11 | 5 | 11 | 8 | 10 | 6 |
| Totalt | 1 522 | 81 | 1 481 | 104 | 1 484 | 81 |

* Inkluderar ej anläggningstillgångar som är klassificerade som finansiella anläggningstillgångar

KVARTALSVISA RAPPORTER ÖVER TOTALRESULTATET, KONCERNEN

| MSEK | 2014 | | 2013 | | | | 2012 | | | | 2011 | | | |
|---|--------------|--------------|--------------|--------------|--------------|--------------|--------------|--------------|---------------|--------------|--------------|--------------|--------------|--------------|
| | Q1 | Q2 | Q1 | Q2 | Q3 | Q4 | Q1 | Q2 | Q3 | Q4 | Q1 | Q2 | Q3 | Q4 |
| Kvartal | | | | | | | | | | | | | | |
| Intäkter | 908,5 | 983,3 | 877,3 | 995,3 | 1 035,0 | 1 139,8 | 975,4 | 1 074,9 | 1 053,8 | 1 176,1 | 927,6 | 1 020,9 | 1 100,9 | 1 187,5 |
| Handelsvaror | -497,7 | -531,8 | -456,8 | -529,1 | -564,9 | -626,2 | -531,2 | -580,0 | -688,9 | -615,7 | -493,9 | -522,7 | -590,2 | -607,3 |
| Bruttoresultat | 410,8 | 451,5 | 420,5 | 466,2 | 470,1 | 513,6 | 444,2 | 494,9 | 364,9 | 560,4 | 433,7 | 498,2 | 510,7 | 580,2 |
| Bruttovinst i % | 45,2 | 45,9 | 47,9 | 46,8 | 45,4 | 45,1 | 45,5 | 46,0 | 34,6 | 47,6 | 46,8 | 48,8 | 46,4 | 48,9 |
| Övriga rörelseintäkter | 7,1 | 5,4 | 8,6 | 7,7 | 7,7 | 9,3 | 8,5 | 9,5 | 7,4 | 9,7 | 12,6 | 8,4 | 11,5 | 6,9 |
| Externa kostnader | -229,5 | -216,9 | -223,0 | -209,7 | -205,4 | -215,2 | -247,2 | -238,3 | -245,5 | -223,0 | -241,5 | -241,6 | -231,4 | -256,0 |
| Personalkostnader | -179,5 | -176,7 | -174,7 | -177,9 | -162,5 | -182,7 | -186,3 | -189,2 | -208,1 | -181,9 | -168,2 | -173,2 | -165,2 | -184,5 |
| Av- och nedskrivningar | -12,4 | -13,2 | -11,7 | -14,6 | -13,9 | -11,9 | -11,9 | -13,0 | -53,1 | -11,9 | -11,1 | -13,2 | -12,7 | -13,6 |
| Övriga rörelsekostnader | -2,4 | -2,6 | -3,8 | -1,9 | -2,9 | -2,3 | -3,8 | -5,9 | -5,9 | -3,1 | -7,9 | -5,5 | -6,7 | -4,7 |
| Andelar i intresseföretags resultat | 0,0 | 0,5 | 0,2 | 0,4 | -0,3 | 0,8 | -0,9 | 0,7 | 0,4 | 1,5 | 0,1 | -0,4 | 0,0 | 2,0 |
| Rörelseresultat | -5,9 | 48,0 | 16,1 | 70,2 | 92,8 | 111,6 | 2,6 | 58,7 | -139,9 | 151,7 | 17,7 | 72,7 | 106,2 | 130,3 |
| Ränteintäkter | 1,4 | 1,2 | 1,8 | 1,4 | 1,8 | 1,8 | 1,4 | 0,5 | 2,2 | 0,9 | 1,6 | 1,0 | 1,1 | 3,2 |
| Räntekostnader | -9,7 | -10,6 | -17,8 | -16,1 | -14,9 | -14,2 | -15,4 | -13,0 | -16,1 | -18,7 | -11,5 | -12,2 | -14,9 | -19,3 |
| Resultat före skatt | -14,2 | 38,6 | 0,1 | 55,5 | 79,7 | 99,2 | -11,4 | 46,2 | -153,8 | 133,9 | 7,8 | 61,5 | 92,4 | 114,2 |
| Skatt | 2,9 | -9,2 | 0,0 | -16,6 | -21,9 | -8,9 | 3,2 | -12,9 | 33,8 | -33,2 | -2,1 | -24,2 | -19,0 | -31,5 |
| Periodens resultat | -11,3 | 29,4 | 0,1 | 38,9 | 57,8 | 90,3 | -8,2 | 33,3 | -120,0 | 100,7 | 5,7 | 37,3 | 73,4 | 82,7 |
| <i>Övrigt totalresultat:</i> | | | | | | | | | | | | | | |
| Poster som kan komma att omklassificeras till resultatet | | | | | | | | | | | | | | |
| Omräkningsdifferenser | 1,4 | 53,5 | -38,9 | 57,8 | -31,5 | 36,5 | -20,0 | 19,9 | -90,6 | 20,2 | -48,1 | 54,7 | 29,9 | -16,5 |
| Kassaflödessäkringar | 0,0 | 0,0 | 0,0 | 0,0 | 0,0 | 0,1 | -5,5 | 2,7 | -6,8 | 2,6 | -7,8 | -1,7 | 18,2 | 0,8 |
| Summa | 1,4 | 53,5 | -38,9 | 57,8 | -31,5 | 36,6 | -25,5 | 22,6 | -97,4 | 22,8 | -55,9 | 53,0 | 48,1 | -15,7 |
| Inkomstskatt relaterat till poster i övrigt totalresultat | 0,0 | 0,0 | 0,0 | 0,0 | 0,0 | 0,0 | 1,4 | -0,7 | 1,8 | -1,0 | 2,1 | 0,4 | -4,8 | -0,2 |
| <i>Periodens övrigt totalresultat netto efter skatt</i> | 1,4 | 53,5 | -38,9 | 57,8 | -31,5 | 36,6 | -24,1 | 21,9 | -95,6 | 21,8 | -53,8 | 53,4 | 43,3 | -15,9 |
| Totalresultat för perioden | -9,9 | 82,9 | -38,8 | 96,7 | 26,3 | 126,9 | -32,3 | 55,2 | -215,6 | 122,5 | -48,1 | 90,7 | 116,7 | 66,8 |
| Periodens resultat hänförligt till: | | | | | | | | | | | | | | |
| Moderbolagets aktieägare | -11,3 | 28,9 | 0,3 | 39,4 | 58 | 89,5 | -8,4 | 33,4 | -120,0 | 100,4 | 5,2 | 36,8 | 73,1 | 83,2 |
| Innehav utan bestämmande inflytande | 0,0 | 0,5 | -0,2 | -0,5 | -0,2 | 0,8 | 0,2 | -0,1 | 0,0 | 0,3 | 0,5 | 0,5 | 0,3 | -0,5 |
| Periodens totalresultat hänförligt till: | -11,3 | 29,4 | 0,1 | 38,9 | 57,8 | 90,3 | -8,2 | 33,3 | -120,0 | 100,7 | 5,7 | 37,3 | 73,4 | 82,7 |
| Moderbolagets aktieägare | -9,9 | 81,7 | -39,6 | 98,0 | 26,9 | 125,6 | -32,3 | 55,1 | -214,4 | 121,9 | -48,0 | 89,5 | 116,0 | 69,1 |
| Innehav utan bestämmande inflytande | 0,0 | 1,2 | 0,8 | -1,3 | -0,6 | 1,3 | 0,0 | 0,1 | -1,2 | 0,6 | -0,1 | 1,2 | 0,7 | -2,3 |
| Resultat per aktie | -9,9 | 82,9 | -38,8 | 96,7 | 26,3 | 126,9 | -32,3 | 55,2 | -215,6 | 122,5 | -48,1 | 90,7 | 116,7 | 66,8 |
| före utspädning (kr) | -0,17 | 0,44 | 0,00 | 0,60 | 0,87 | 1,35 | -0,13 | 0,50 | -1,81 | 1,51 | 0,08 | 0,55 | 1,10 | 1,25 |
| efter utspädning (kr) | -0,17 | 0,44 | 0,00 | 0,60 | 0,87 | 1,35 | -0,12 | 0,50 | -1,81 | 1,51 | 0,08 | 0,55 | 1,09 | 1,22 |
| Vägt antal aktier före utspädning | 66 343 543 | 66 343 543 | 66 343 543 | 66 343 543 | 66 343 543 | 66 343 543 | 66 343 543 | 66 343 543 | 66 343 543 | 66 343 543 | 66 343 543 | 66 343 543 | 66 343 543 | 66 343 543 |
| Vägt antal aktier efter utspädning | 66 343 543 | 66 343 543 | 66 343 543 | 66 343 543 | 66 343 543 | 66 343 543 | 67 343 543 | 66 343 543 | 66 343 543 | 66 343 543 | 67 343 543 | 67 343 543 | 67 343 543 | 67 343 543 |

| MSEK | 2010 | | | | 2009 | | | |
|---|--------------|--------------|--------------|--------------|--------------|--------------|--------------|--------------|
| | Q1 | Q2 | Q3 | Q4 | Q1 | Q2 | Q3 | Q4 |
| Kvartal | | | | | | | | |
| Intäkter | 915,3 | 1 065,3 | 1 060,7 | 1 202,1 | 979,5 | 1 022,9 | 1 002,2 | 1 082,4 |
| Handelsvaror | -477,9 | -563,7 | -581,2 | -620,7 | -528,1 | -519,3 | -555,5 | -582,4 |
| Bruttoresultat | 437,4 | 501,6 | 479,5 | 581,4 | 451,4 | 503,6 | 446,7 | 500,0 |
| Bruttovinst i % | 47,8 | 47,1 | 45,2 | 48,4 | 46,1 | 49,2 | 44,6 | 46,2 |
| Övriga rörelseintäkter | 5,1 | 5,1 | 12,6 | 9,4 | 22,9 | 22,0 | 2,1 | 21,9 |
| Externa kostnader | -240,4 | -230,6 | -222,3 | -252,9 | -267,7 | -220,1 | -226,5 | -234,8 |
| Personalkostnader | -167,0 | -171,7 | -161,1 | -179,4 | -231,2 | -182,8 | -166,6 | -170,9 |
| Av- och nedskrivningar | -14,9 | -15,1 | -14,2 | -14,2 | -18,5 | -19,0 | -17,1 | -16,0 |
| Övriga rörelsekostnader | -3,9 | -1,5 | -10,2 | -6,0 | -14,7 | -8,7 | -1,8 | -2,4 |
| Andelar i intresseföretags resultat | 0,6 | 0,1 | 0,4 | -0,2 | 0,5 | 0,4 | 0,9 | -1,2 |
| Rörelseresultat | 16,9 | 87,9 | 84,7 | 138,1 | -57,3 | 95,4 | 37,7 | 96,6 |
| Ränteintäkter | 1,0 | 1,5 | 0,6 | 2,0 | 4,3 | 0,7 | 0,0 | 1,2 |
| Räntekostnader | -7,6 | -6,6 | -8,3 | -9,9 | -19,8 | -13,5 | -11,4 | -7,7 |
| Resultat före skatt | 10,3 | 82,8 | 77,0 | 130,2 | -72,8 | 82,6 | 26,3 | 90,1 |
| Skatt | -2,7 | -23,4 | -21,5 | -31,2 | 19,5 | -22,1 | -7,0 | -28,8 |
| Periodens resultat | 7,6 | 59,4 | 55,5 | 99,0 | -53,3 | 60,5 | 19,3 | 61,3 |
| <i>Periodens övrigt totalresultat netto efter skatt</i> | | | | | | | | |
| Totalresultat för perioden | -20,2 | 101,1 | -57,6 | 128,9 | -32,7 | 24,6 | -99,7 | 95,6 |
| Resultat per aktie | | | | | | | | |
| före utspädning (kr) | 0,11 | 0,90 | 0,83 | 1,47 | -0,81 | 0,91 | 0,29 | 0,90 |
| efter utspädning (kr) | 0,11 | 0,88 | 0,82 | 1,45 | -0,81 | 0,91 | 0,29 | 0,89 |
| Vägt antal aktier före utspädning | 66 343 543 | 66 343 543 | 66 343 543 | 66 343 543 | 66 343 543 | 66 343 543 | 66 343 543 | 66 343 543 |
| Vägt antal aktier efter utspädning | 67 343 543 | 67 343 543 | 67 343 543 | 67 343 543 | 66 343 543 | 66 343 543 | 66 343 543 | 67 343 543 |

KVARTALSVISA RAPPORTER ÖVER KASSAFLÖDEN, KONCERNEN

| MSEK Kvartal | 2014 | | | | 2013 | | | | 2012 | | | | 2011 | | | |
|---|---------------|--------------|---------------|--------------|--------------|---------------|--------------|--------------|---------------|---------------|---------------|--------------|---------------|---------------|----|----|
| | Q1 | Q2 | Q3 | Q4 | Q1 | Q2 | Q3 | Q4 | Q1 | Q2 | Q3 | Q4 | Q1 | Q2 | Q3 | Q4 |
| Kassaflöde från den löpande verksamheten före förändring av rörelsekapital | -7,1 | 38,8 | -18,7 | 55,3 | 86,7 | 103,3 | -12,8 | 43,8 | 66,7 | 83,7 | -22,6 | 62,0 | 112,6 | 117,6 | | |
| Ökning/minskning av varulager | -50,6 | -86,8 | 27,8 | 28,2 | -3,1 | 145,3 | -44,9 | 34,3 | -1,6 | 205,8 | -124,7 | -77,8 | -155,1 | 105,2 | | |
| Ökning/minskning av rörelsefordringar | 172,3 | -28,0 | 131,1 | -44,0 | -84,8 | -32,7 | 77,1 | 19,6 | -69,9 | -14,1 | 51,2 | 45,4 | -86,5 | 158,5 | | |
| Ökning/minskning av rörelseskulder | -25,8 | 48,3 | -34,1 | 2,3 | -1,3 | -2,8 | 25,6 | 35,1 | -108,0 | 0,7 | -46,5 | -3,4 | 33,1 | -103,0 | | |
| Förändring i rörelsekapital | 95,9 | -66,5 | 124,8 | -13,5 | -89,2 | 109,8 | 57,8 | 89,0 | -179,5 | 192,4 | -120,0 | -35,8 | -208,5 | 160,7 | | |
| Kassaflöde från den löpande verksamheten | 88,8 | -27,7 | 106,1 | 41,8 | -2,5 | 213,1 | 45,0 | 132,8 | -112,8 | 276,1 | -142,6 | 26,2 | -95,9 | 278,3 | | |
| Investeringsverksamheten | -15,0 | -17,5 | -9,7 | -8,9 | -21,2 | -7,0 | -10,8 | -15,1 | -17,2 | -7,3 | -27,1 | -19,6 | -165,4 | -114,4 | | |
| Kassaflöde efter investeringsverksamheten | 73,8 | -45,2 | 96,4 | 32,9 | -23,7 | 206,1 | 34,2 | 117,7 | -130,0 | 268,8 | -169,7 | 6,6 | -261,3 | 163,9 | | |
| Av personalen betald optionspremie | 0,0 | 0,0 | 0,0 | 0,0 | 0,0 | 0,0 | 0,0 | 0,0 | 0,0 | 0,0 | 0,0 | 0,0 | 0,0 | 0,0 | | |
| Upptagna lån | 0,0 | 129,6 | 0,0 | 24,2 | 0,0 | 0,0 | 0,0 | 0,0 | 123,0 | 0,0 | 133,5 | 36,0 | 3 38,8 | -186,3 | | |
| Upptagen långfristig fordran | 0,0 | 0,0 | 0,0 | 0,0 | 0,0 | -0,2 | 0,0 | 0,0 | 0,0 | 0,0 | 0,0 | -0,3 | 0,0 | 0,3 | | |
| Återbetalning av långfristig fordran | 3,7 | 0,0 | 0,9 | 0,1 | 0,0 | 0,0 | 0,0 | 0,0 | 0,0 | 0,0 | 4,2 | 0,0 | 0,7 | -4,9 | | |
| Amorterade lån | -109,8 | 0,0 | -157,3 | 0,0 | -12,0 | -146,7 | -79,0 | -5,1 | 0,0 | -196,1 | 0,0 | 0,0 | 0,0 | 0,0 | | |
| Utbetald utdelning till moderbolagets aktieägare | 0,0 | -66,3 | 0,0 | -66,3 | 0,0 | 0,0 | 0,0 | -66,3 | 0,0 | 0,0 | 0,0 | -66,3 | 0,0 | 0,0 | | |
| Finansieringsverksamheten | -106,1 | 63,3 | -156,4 | -42,0 | -12,0 | -146,9 | -79,0 | -71,4 | 123,0 | -196,1 | 137,7 | -30,6 | 339,8 | -190,9 | | |
| Periodens kassaflöde | -32,3 | 18,1 | -60,0 | -9,1 | -35,7 | 59,2 | -44,8 | 46,3 | -7,0 | 72,7 | -32,0 | -24,0 | 78,5 | -27,0 | | |
| Likvida medel vid periodens början | 185,1 | 153,1 | 229,7 | 168,0 | 163,0 | 123,7 | 117,7 | 70,4 | 119,5 | 107,6 | 121,7 | 86,1 | 64,2 | 146,0 | | |
| Justering likvida medel vid periodens början* | 0,0 | 0,0 | 0,0 | 0,0 | 0,0 | 0,0 | 0,0 | 0,0 | 0,0 | 48,8 | 0,0 | 0,0 | 0,0 | 0,0 | | |
| Valutakursdifferens i likvida medel | 0,3 | 4,8 | -1,7 | 4,1 | -3,6 | 2,2 | -2,5 | 2,8 | -4,9 | 0,6 | -3,6 | 2,1 | 3,3 | -1,3 | | |
| Likvida medel vid periodens slut | 153,1 | 176,0 | 168,0 | 163,0 | 123,7 | 185,1 | 70,4 | 119,5 | 107,6 | 229,7 | 86,1 | 64,2 | 146,0 | 117,7 | | |

| MSEK Kvartal | 2010 | | | | 2009 | | | |
|---|--------------|---------------|---------------|---------------|---------------|---------------|---------------|---------------|
| | Q1 | Q2 | Q3 | Q4 | Q1 | Q2 | Q3 | Q4 |
| Kassaflöde från den löpande verksamheten före förändring av rörelsekapital | 20,1 | 82,4 | 115,5 | 114,1 | -80,4 | 65,3 | 34,2 | 71,4 |
| Ökning/minskning av varulager | 15,7 | 24,6 | -104,5 | 27,5 | -65,5 | 199,3 | 147,3 | 245,0 |
| Ökning/minskning av rörelsefordringar | 10,0 | -83,9 | 5,3 | 31,6 | 7,2 | 47,3 | 12,5 | 100,6 |
| Ökning/minskning av rörelseskulder | 19,6 | 94,4 | -57,8 | 29,0 | 0 | 61,5 | -52,7 | 13,3 |
| Förändring i rörelsekapital | 45,3 | 35,1 | -157,0 | 88,1 | -58,3 | 308,1 | 107,1 | 358,9 |
| Kassaflöde från den löpande verksamheten | 65,4 | 117,5 | -41,5 | 202,2 | -138,7 | 373,4 | 141,3 | 430,3 |
| Investeringsverksamheten | -16,0 | -6,7 | -19,0 | -15,9 | -6,3 | -0,3 | -35,3 | 18,9 |
| Kassaflöde efter investeringsverksamheten | 49,4 | 110,8 | -60,5 | 186,3 | -145,0 | 373,1 | 106,0 | 449,2 |
| Av personalen betald optionspremie | 0,0 | 0,0 | 0,0 | 0,0 | 0,0 | 0,2 | 0,0 | 0,0 |
| Upptagna lån | 0,0 | 0,0 | 53,9 | 0,0 | 26,2 | 0,0 | 0,0 | 15,9 |
| Upptagen långfristig fordran | -0,3 | 0,0 | -6,8 | 5,9 | -0,5 | 0,0 | -0,6 | -0,4 |
| Återbetalning av långfristig fordran | 1,5 | 0,0 | 3,8 | -4,2 | 0,5 | 1,7 | 1,8 | 0,0 |
| Amorterade lån | -58,2 | -90,2 | 0,0 | -130,0 | 0,0 | -339,4 | -139,2 | -439,1 |
| Utbetald utdelning till moderbolagets aktieägare | 0,0 | -16,6 | 0,0 | 0,0 | 0,0 | -11,9 | 0,0 | 0,0 |
| Finansieringsverksamheten | -57,0 | -106,8 | 50,9 | -128,3 | 26,2 | -349,4 | -138,0 | -423,6 |
| Periodens kassaflöde | -7,6 | 4,0 | -9,6 | 58,0 | -118,8 | 23,7 | -32,0 | 25,6 |
| Likvida medel vid periodens början | 80,4 | 72,4 | 80,1 | 63,2 | 191,2 | 77,9 | 95,2 | 51,3 |
| Justering likvida medel vid periodens början* | 0,0 | 0,0 | 0,0 | 0,0 | 0,0 | 0,0 | 0,0 | 0,0 |
| Valutakursdifferens i likvida medel | -0,4 | 3,7 | -7,3 | 0,5 | 5,5 | -6,4 | -11,9 | 3,5 |
| Likvida medel vid periodens slut | 72,4 | 80,1 | 63,2 | 121,7 | 77,9 | 95,2 | 51,3 | 80,4 |

* Från 2012 har likvida medel bruttoredovisats.

NEW WAVE GROUPS

AKTIE

Aktiekapitalet i New Wave uppgår till 199.030.629 kronor, fördelat på totalt 66.343.543 aktier, varje aktie på nominellt 3,00 kronor. Aktierna har lika rätt till andel i bolagets tillgångar och resultat. Varje aktie av serie A berättigar till tio röster och varje aktie av serie B berättigar till en röst. New Waves aktier av serie B är noterade på OMX Stockholm Mid Cap.

UTDELNINGSPOLITIK

Styrelsens mål är att utdelningen till aktieägare ska motsvara 40 procent av koncernens resultat efter skatt över en konjunkturcykel.

AKTIEÄGARE

Antalet aktieägare uppgick den 30 juni 2014 till 11 031 (12 781). De institutionella investerarna kontrollerade totalt 49 procent av kapitalet och 13 procent av rösterna. De tio största aktieägarna svarade vid samma tidpunkt för 65 procent av kapitalet och 91 procent av rösterna. Utländska ägare svarade för 11 procent av kapitalet och 3 procent av rösterna.

NEW WAVE GROUPS TIO STÖRSTA ÄGARE 2014-06-30

| AKTIEÄGARE | Antal Aktier | Antal Röster | Kapital % | Röster % |
|-----------------------------|-------------------|--------------------|--------------|--------------|
| Torsten Jansson genom bolag | 20 947 697 | 198 316 817 | 31,6% | 81,4% |
| Lannebo Microcap | 6 189 379 | 6 189 379 | 9,3% | 2,5% |
| Avanza Pension | 3 735 326 | 3 735 326 | 5,6% | 1,5% |
| Fjärde AP-Fonden | 3 342 737 | 3 342 737 | 5,0% | 1,4% |
| Andra AP-Fonden | 2 512 947 | 2 512 947 | 3,8% | 1,0% |
| Svolder AB | 1 814 000 | 1 814 000 | 2,7% | 0,7% |
| Handelsbanken fonder | 1 422 341 | 1 422 341 | 2,1% | 0,6% |
| Spiltan | 1 269 552 | 1 269 552 | 1,9% | 0,5% |
| City Bank New York | 1 161 904 | 1 161 904 | 1,8% | 0,5% |
| SEB fonder | 1 031 838 | 1 031 838 | 1,6% | 0,4% |
| | 43 427 721 | 220 796 841 | 65,5% | 90,6% |

ÄGARFÖRDELNING I NEW WAVE GROUP 2014-06-30

| | Antal aktier | Antal röster | Kapital % | Röster % |
|--|-------------------|--------------------|---------------|---------------|
| Sverige | 58 770 573 | 236 139 693 | 88,6% | 96,9% |
| Ägare bosatta utanför Sverige, exkl. USA | 4 278 215 | 4 278 215 | 6,4% | 1,8% |
| USA | 3 294 755 | 3 294 755 | 5,0% | 1,3% |
| Totalt | 66 343 543 | 243 712 663 | 100,0% | 100,0% |

NEW WAVE GROUPS
VARUMÄRKEN

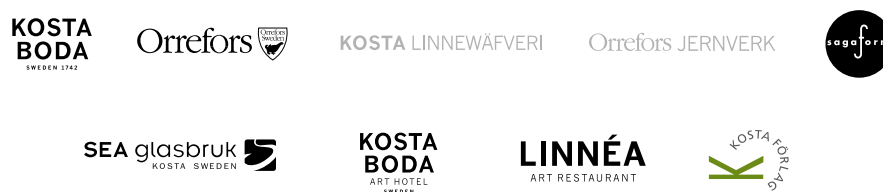
PROFIL



SPORT & FRITID



GÅVOR & HEMINREDNING



NewWave

G R O U P

New Wave Group är en tillväxtkoncern som skapar, förvärvar och utvecklar varumärken och produkter inom profilbranschen samt sport-, gåvo- och inredningssektorn. Koncernen ska nå synergier genom att samordna design, inköp, marknadsföring, lager och distribution av sortimentet. Koncernen ska erbjuda sina produkter inom profilmarknaden och detaljhandelsmarknaden för att nå god riskspridning.

New Wave Group AB (publ) Org nr 556350-0916
Orrekulla Industrigata 61, SE-425 36 Hisings Kärra
Phone +46 (0)31 712 89 00 | Fax +46 (0)31 712 89 99
info@nwg.se | www.nwg.se