



VD ord



FJÄRDE KVARTALET 2013

Vändningen börjar närma sig – det är min slutsats efter det fjärde kvartalet – men vi behöver större varulager! Försäljningen sjönk "bara" med 3 % under kvartalet, som dessutom avslutades med en ökning i december. Hur kan vi vara nöjda med det? Förklaringen är dels att jag är övertygad om att vi skulle haft högre tillväxt om vår lagersituation hade varit bättre, dels att vi hade det mildaste vädret jag kan påminna mig under ett fjärde kvartal, vilket slog hårt mot försäljningen av vinter-produkter inom särskilt Sport & Fritid. Vårt varulager, som jag skrev mycket om i mitt förra VD ord, kommer nu successivt att börja öka från en bottennivå om 1 449 mkr vid årsskiftet. Resultatet på 99,2 mkr före skatt är klart godkänt, dels med tanke på att vi under slutet av kvartalet ökade försäljnings- och marknadsföringsaktiviteterna samt påbörjade rekryteringen av fler säljare med ökade kostnader som följd och dels med tanke på den milda vintern och de låga lagernivåerna.

HELÅRET 2013

En försäljning om 4 047 mkr är jag inte nöjd med, men vi vet vad vi har gjort fel och vi korrigerar det snarast möjligt. Vinsten om 234,5 mkr före skatt är jag inte heller nöjd med, men det ska bli betydligt bättre framåt. Balansräkningen är rekordstark, vilket är bra med tanke på att vi nu ska skapa tillväxt. Dock är balansräkningen nästan för stark för den typ av företag som New Wave Group är, där det är enkelt att skapa positiva kassaflöden när så behövs. En soliditet på 49,8 % och en räntetäckningsgrad på 4,7 ggr gör att vi finansiellt är väldigt starka.

FRAMTIDEN

Jag är positiv till 2014 och 2015 med en stark övertygelse om att vi kommer att visa tillväxt från och med det tredje kvartalet, kanske till och med tidigare. Varulagret kommer successivt att öka för att klara tillväxten. Tillväxt för mig gäller både försäljning och resultat. Jag känner en viss osäkerhet för detta vad gäller det första halvåret, men desto säkrare på att det andra halvåret ska visa tillväxt – och detta på egna meriter och inte genom konjunktursvängning. I övrigt står vi väl rustade för expansion, inte bara genom en stark balansräkning utan även för att vi har ett management som är både bättre och mer engagerat än någonsin. Ett så gott självförtroende har nog inte vare sig jag själv eller mitt management haft på nästan sex år. Det är nu det roliga börjar igen, efter flera år som kan jämföras med att trampa vatten – man trampar och trampar men kommer ingen vart. Nu kör vi! Nu ska vi skjuta fart framåt – och inte stå stilla.


Torsten Jansson

Bokslutskommuniké för New Wave Group AB

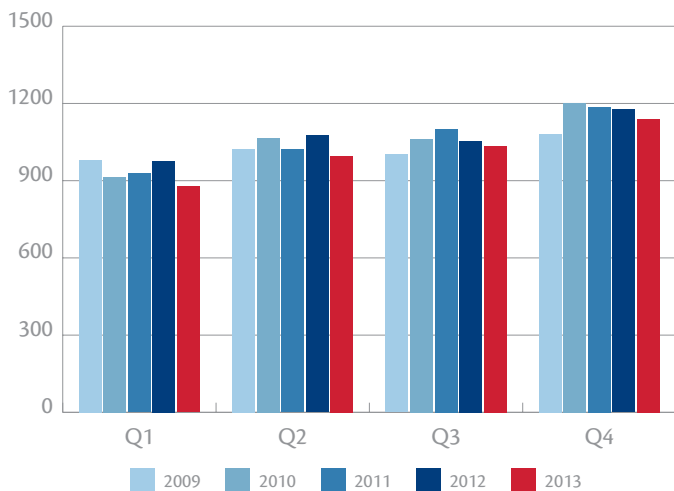
PERIODEN 1 OKTOBER – 31 DECEMBER 2013

- Omsättningen uppgick till 1 140 mkr, vilket var 3 % lägre än föregående år (1 176 mkr).
- Förvärvad verksamhet bidrog med 11 mkr i omsättning och -0,3 mkr i resultat efter skatt.
- Rörelseresultat uppgick till 111,6 (151,7) mkr.
- Resultat efter skatt uppgick till 90,3 (100,7) mkr.
- Resultat per aktie uppgick till 1,35 (1,51) kr.
- Kassaflöde från löpande verksamheten uppgick till 213,1 (276,1) mkr.

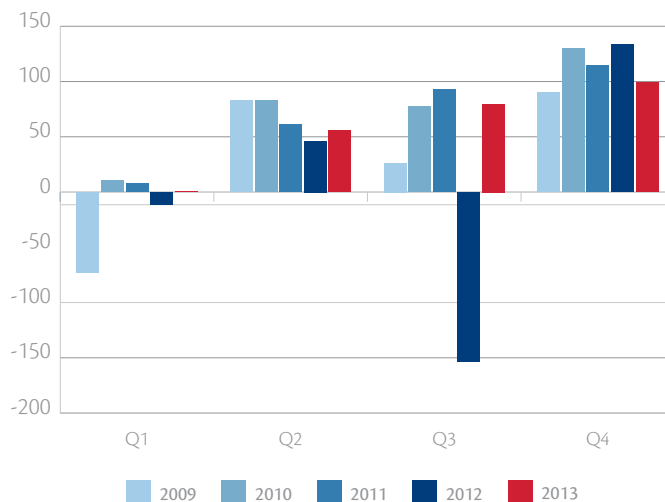
PERIODEN 1 JANUARI – 31 DECEMBER 2013

- Omsättningen uppgick till 4 047 mkr, vilket var 5 % lägre än föregående år (4 280 mkr).
- Förvärvad verksamhet bidrog med 27 mkr omsättning och 2,2 mkr i resultat efter skatt.
- Rörelseresultat uppgick till 290,7 (73,1) mkr, där fjolåret inkluderar omstrukturingskostnader på -212,0 mkr.
- Resultat efter skatt uppgick till 187,1 (5,8) mkr, där fjolåret inkluderar omstrukturingskostnader på -161,5 mkr.
- Resultat per aktie uppgick till 2,82 (0,08) kr.
- Kassaflöde från löpande verksamheten uppgick till 358,5 (341,1) mkr.
- Soliditeten förbättrades med 5,7 procentenheter och uppgick till 49,8 (44,1) %.
- Nettoskulsättningsgrad minskade med 17,4 procentenheter och uppgick till 60,1 (77,5) %.

OMSÄTTNING



RESULTAT FÖRE SKATT



Kommentarer till periodens utfall

SAMMANFATTNING AV KVARTALET OKTOBER–DECEMBER

Försäljningen under fjärde kvartalet minskade med 3 %, varav den förvärvade verksamheten i USA bidrog med 1 %. Minskningen var främst relaterad till försäljningskanalen profil i Norden (inkl Sverige) och Europa. Totalt minskade försäljningskanalen profil med 4 % och detaljhandeln var i nivå med föregående år. Utav våra rörelsesegment minskade Profil sin försäljning med 4 %. Minskningen beror dels på svaga marknadsförutsättningar i Norden och Europa dels på att vi har haft brist av vissa basartiklar i vårt varulager. Sport & Fritid ökade sin försäljning med 3 % vilket var relaterat till den amerikanska marknaden. Gåvor & Heminredning minskade sin försäljning vilket främst var relaterat till en svagare utveckling på exportmarknaderna men även den svenska marknaden minskade.

Bruttovinstmarginalen var lägre än föregående år vilket beror på sämre marknadsförutsättningar samt dyrare ersättningsvaror och högre fraktkostnader då varubrist funnits inom vissa segment av profilvarulagret. Även förändrad mix av kunder och marknader påverkade negativt.

Koncernens kostnader har minskat jämfört med föregående år vilket är relaterat till vidtagna besparingsåtgärder. Detta ser vi dock ej som en hållbar långsiktig utveckling utan kostnader inom försäljning och marknadsföring kommer att öka under de kommande kvartalen.

Resultat efter skatt uppgick till 90,3 (100,7) mkr och minskningen beror främst på en lägre bruttovinstmarginal.

Kassaflödet från löpande verksamheten uppgick till 213,1 (276,1) mkr. Det lägre kassaflödet är främst hänförligt till mer varuinköp än föregående år. Totalt sett över året, minskade dock varulagret med 196 mkr och uppgick per 31 december till 1 449 (1 645) mkr. Nettoskuld minskade med 253 mkr och uppgick till 1 264 (1 517) mkr. Skuldsättningsgraden förbättrades med 17,4 procentenheter och uppgick till 60,1 (77,5) %.

OKTOBER–DECEMBER

Omsättningen

Omsättningen uppgick till 1 140 mkr, vilket var 3 % lägre än föregående år (1 176 mkr). Förvärvad verksamhet bidrog med 11 mkr.

Rörelsesegmentet Profil minskade med 4 % och det är främst Norden (inkl Sverige) samt Europa som minskar sin omsättning. Sport & Fritid ökade sin omsättning med 3 % vilket är relaterat till den amerikanska marknaden. Förvärvad verksamhet bidrog med 2 % av segmentets ökning. Gåvor & Heminredning minskade sin omsättning med 16 %. Minskningen sker främst på exportmarknaderna men även på den svenska marknaden.

Omsättningen i Sverige minskade med 9 % vilket skedde i båda försäljningskanalerna. USA ökade med 4 % vilket är hänförligt till förvärvad verksamhet. Övriga Norden minskade med 10 %, vilket är relaterat till de norska och finska marknaderna samt försäljningskanalen profil. Försäljningen i Central- och Sydeuropa har minskat med 3 % respektive 2 %, men vi har en ökad försäljning i Italien och England.

Bruttovinst

Bruttovinstmarginalen uppgick till 45,1 (47,6) %. Minskningen är främst relaterad till de försämrade marknadsförutsättningarna, dyrare ersättningsvaror och högre fraktkostnader men även av en förändring av vår mix av kunder och länder har påverkat negativt.

Övriga rörelseintäkter och övriga rörelsekostnader

Övriga rörelseintäkter minskade med 0,4 mkr till 9,3 (9,7) mkr. Övriga rörelseintäkter är främst hänförliga till rörelsens valutavinster men även fakturerade kostnadsersättningar och skall ställas mot resultatraden "Övriga rörelsekostnader" där främst rörelsens valutaföruster redovisas. Övriga rörelsekostnader minskade med 0,8 mkr och uppgick till -2,3 (-3,1) mkr. Nettot av ovan poster uppgick till 7,0 (6,6) mkr.

Kostnader och avskrivningar

Externa kostnader minskade med 7,8 mkr och uppgick till -215,2 (-223,0) mkr

och förvärvad verksamhet påverkade med -3,0 mkr. Minskningen är relaterad till vidtagna besparingsåtgärder.

Kostnaderna för personal uppgick till -182,7 mkr vilket är 0,8 mkr högre än föregående år (-181,9 mkr). Förvärvad verksamhet påverkade med -1,7 mkr.

Avskrivningarna var oförändrade jämfört med fjolåret och uppgick till -11,9 (-11,9) mkr.

Rörelseresultat

Rörelsemarginalen uppgick till 9,8 (12,9) % där minskningen främst beror på en lägre bruttovinstmarginal.

Finansnetto och skatter

Finansnettot minskade och uppgick till -12,4 (-17,8) mkr vilket främst beror på en lägre nettoskuld.

Skattekostnaden i absoluta tal uppgick till -8,9 (-33,2) mkr och skattesatsen uppgick till 9,0 (24,8) %. Den lägre procentsatsen är relaterad till förändring av uppskjutna skatteskulder.

Periodens resultat

Resultat efter skatt uppgick till 90,3 (100,7) mkr och resultat per aktie uppgick till 1,35 (1,51) kr. Det lägre resultatet är relaterat till lägre omsättning samt lägre bruttovinst. Förvärvad verksamhet bidrog med -0,3 mkr.

SAMMANFATTNING AV 2013

Koncernens försäljning uppgick till 4 047 mkr vilket var 5 % lägre än föregående år (4 280 mkr). Rörelsesegmentet Profil minskade sin försäljning med 5 %. Den lägre försäljningen är främst relaterad till de försämrade marknadsförutsättningarna i den nordiska regionen (inkl Sverige) samt de europeiska regionerna. Sport & Fritid minskade sin försäljning med 3 % vilket sker i båda försäljningskanalerna. Förvärvad verksamhet bidrog med 1 %. I USA var Cutter & Bucks försäljning något över föregående år. Gåvor & Heminredning har en minskad försäljning med 15 % vilket främst är relaterat till exportmarknaderna men även försäljningen i Sverige minskade. Av koncernens försäljningskanaler – profil och detaljhandeln – minskade båda kanalerna med 6 % (exklusive förvärv).

Bruttovinstmarginalen uppgick till 46,2 (43,6) %. Föregående år påverkades negativt av omstruktureringskostnader med 2,5 %. Exklusive omstruktureringskostnader är marginalen i nivå med föregående år.

Koncernen har fortsatt arbeta med kostnadsnivån och vidtagna besparingsåtgärder har påverkat positivt under året. Föregående år inkluderar engångskostnader på 63 mkr och årets kostnader har påverkats av förvärvad verksamhet med 9 mkr. Även exklusive dessa engångs- och förvärvskostnader är koncernens kostnader lägre än föregående år. Vårt arbete med att effektivisera vår verksamhet fortsätter. Dock ser vi ej det som en hållbar långsiktig utveckling att minska kostnader inom försäljning och marknadsföring ytterligare utan dessa kommer att öka under de kommande kvartalen.

Resultat efter skatt uppgick till 187,1 (5,8) mkr. Fjolåret inkluderar omstruktureringskostnader på -161,5 mkr. Exklusive dessa kostnader har resultatet förbättrats med 19,8 mkr. Resultatförbättringen är relaterad till lägre kostnader samt lägre procentuell skattekostnad.

Sedan 1999 har det amerikanska bolaget Karhu North America LLC ("Karhu") varit exklusiv återförsäljare för New Wave Group AB's sportvarumärke CRAFT i USA och Kanada. Per den 1 juli förvärvade New Wave Group, genom sitt helägda dotterbolag New Wave USA Inc, den del av Karhus verksamhet som omfattar distributionen av CRAFT-produkter. Den förvärvade verksamheten kommer att bedrivas i ett nybildat amerikanskt bolag: Craft Sportswear NA LLC, ett indirekt helägt dotterbolag till New Wave USA Inc. Förvärvet var strukturerat som en rörelseöverlåtelse och består av lager, vissa immateriella tillgångar och avtalsrättigheter. Den initiala köpeskillingen uppgår till US\$ 3 miljoner med en villkorad tilläggsköpeskillning baserad på resultatet

för verksamheten under kommande fem år. Den totala tilläggsköpeskillingen kan inte överstiga US\$ 4,75 miljoner. Baserat på pro-forma information, uppnådde den förvärvade verksamheten en försäljning om ca. US\$ 6,9 miljoner för räkenskapsåret 2012. New Wave Group förväntar sig att förvärvet kommer att tillföra ett ytterligare årligt rörelseresultat om ca. US\$ 700 000. New Wave Group tror att förvärvet och den nya strukturen kommer att utgöra en god grund för ytterligare expansion av varumärket CRAFT i USA och Kanada under kommande år.

New Wave Group AB och Orrefors Kosta Boda AB (OKB) beslutade under tredje kvartalet i fjol om ett omfattande åtgärdsprogram inom OKB för att skapa förutsättningar för en omgående och långsiktig lönsamhet i bolaget. De beslutade åtgärderna innebar att OKB skulle omvandlas till ett design- och marknadsdrivet bolag som organisatoriskt till stor del liknar övriga bolag och varumärken inom New Wave Group.

Med de genomförda förändringarna var målsättningen för New Wave Group att OKB skulle nå lönsamhet under 2013 och framåt. Vi kan nu konstatera att detta mål blivit uppfyllt, OKB har ett positivt resultat för 2013. OKB och varumärkena ORREFORS och KOSTA BODA har därmed åstadkommit goda förutsättningar för en positiv utveckling framöver. Här ligger även en målsättning att säkerställa en fortsatt produktion av premiumprodukter och konstglas i Sverige.

Koncernen fortsätter även sitt arbete med att förbättra rörelsekapitalet. Rörelsekapitalet förbättrades med 109,8 mkr och varulagrets omsättningshastighet ökade till 1,4 (1,3). I vår ambition att förbättra våra nyckeltal har det dock uppkommit en varubrist inom vissa segment av vårt varulager och vi kommer under det kommande året att öka vår lagernivå. Arbetet med effektiviseringar och att uppnå en bättre struktur på vårt varulager fortlöper även under nästkommande år. Varulagret uppgår till 1 449 (1 645) mkr per 31 december 2013.

En annan målsättning har varit att stärka vår balansräkning ytterligare. Arbetet har resulterat i att koncernen under året minskat sin nettoskuld med 253 mkr och nettoskulden uppgår per 31 december 2013 till 1 264 (1 517) mkr. Skuldsättningsgraden och nettoskuld i förhållande till rörelsekapital minskade och uppgick till 60,1 (77,5) % respektive 67,6 (77,3)%. Soliditeten har ökat med 5,7 procentenheter och uppgick till 49,8 (44,1) %. Förbättringen beror på lägre rörelsekapital samt lägre nettoskuld. Även kassaflödet från löpande verksamheten förbättrades och uppgick till 358,5 (341,1) mkr.

JANUARI-DECEMBER

Omsättningen

Omsättningen uppgick till 4 047 mkr vilket var 5 % lägre än föregående år (4 280 mkr). Valutakurserna har påverkat negativt med 79 mkr och omsättningen i lokal valuta minskade 3 %. Förvärvad verksamhet bidrog med 27 mkr.

Rörelsesegmentet Profil minskade med 5 % där främst Norden (inkl Sverige) och Europa har minskat. Sport & Fritid minskade omsättningen med 3 % och förvärvad verksamhet påverkade segmentet positivt med 1 %. Försäljningsminskningen sker i båda försäljningskanalerna. Gåvor & Heminredning minskade sin omsättning med 15 %. Rörelsesegmentet minskade sin försäljning både på exportmarknaderna och i Sverige.

Omsättningen i Sverige minskade med 11 % jämfört med föregående år och minskningen sker inom båda försäljningskanalerna. I USA minskade försäljningen med 2 % varav förvärvad verksamhet påverkade positivt med 2 %. Försäljningen har påverkats negativt av valutaförändring vid omräkning till SEK. I lokal valuta ökar omsättningen något. Övriga Norden minskade med 6 %, vilket är relaterat till Finland och Norge. Central- och Sydeuropa påverkades negativt av försämrade marknadsförutsättningar och minskade med 4 % respektive 6 %.

Bruttovinst

Bruttovinstmarginalen uppgick till 46,2 (43,6) %. Föregående år påverkades negativt med 2,5 % av omstruktureringarkostnader. Exklusive omstruktureringarkostnader är marginalen i nivå med föregående år.

Övriga rörelseintäkter och Övriga rörelsekostnader

Övriga rörelseintäkter minskade med 1,8 mkr till 33,3 (35,1) mkr. Övriga rörelseintäkter är främst hänförliga till rörelsens valutavinster men även fakturerade kostnadsersättningar och ska ställas mot resultatraden "Övriga rörelsekostnader" där främst rörelsens valutaförluster redovisas. Övriga rörelsekostnader minskade med 7,8 mkr och uppgick till -10,9 (-18,7) mkr. Nettot av ovan poster uppgick till 22,4 (16,4) mkr. Ökningen är främst relaterad till fakturering av omkostnader samt vinster i samband med försäljning av anläggningstillgångar.

Kostnader och avskrivningar

Externa kostnader minskade med 100,7 mkr och uppgick till -853,3 (-954,0) mkr. Kostnaderna för personal uppgick till -697,8 mkr vilket var 67,7 mkr lägre än föregående år (-765,5 mkr). Av- och nedskrivningarna uppgick till -52,1 (-89,9) mkr.

Ovanstående lägre kostnader är relaterade till vidtagna besparingsåtgärder samt att fjolåret inkluderar följande engångskostnader

Externa:	23 mkr
Personal:	40 mkr
Nedskrivning:	40 mkr

Förvärvad verksamhet påverkar kostnaderna med -9,0 mkr

Rörelseresultat

Rörelsemarginalen uppgick till 7,2 (1,7) %. Föregående år inkluderar omstruktureringarkostnader och exklusive dessa uppgick fjolårets rörelsemarginal till 6,7 %.

Finansnetto och skatter

Finansnettot uppgick till -56,2 (-58,2) mkr. Minskningen beror på lägre nettoskuld.

Skattekostnaden i absoluta tal uppgick till -47,4 (-9,1) mkr. Den lägre skattesatsen för innevarande år beror på en förändrad skattebas (mix av länder).

Periodens resultat

Resultat efter skatt uppgick till 187,1 (5,8) mkr och resultat per aktie uppgick till 2,82 (0,08) kr. Föregående år påverkades av omstruktureringarkostnader på -161,5 mkr. Förvärvad verksamhet bidrog med 2,2 mkr.

RAPPORTERING AV RÖRELSESEGMENT

New Wave Group AB delar upp sin verksamhet i segmenten Profil, Sport & Fritid samt Gåvor & Heminredning. Koncernen följer segmentens och varumärkenas försäljning samt resultat (EBITDA). Rörelsesegmenten bygger på koncernens operativa styrning.

Profil

Omsättningen för perioden oktober-december minskade med 22 mkr och uppgick till 479 (501) mkr. Resultatet (EBITDA) uppgick till 58,6 (67,9) mkr. Minskningen beror på en försämrad profilmarknad i främst Norden (inkl Sverige) och Europa. Det lägre resultatet är relaterat till den minskade omsättningen.

Omsättningen för perioden januari-december minskade med 5 % till 1 587 (1 675) mkr och resultatet (EBITDA) uppgick till 143,5 (159,0) mkr. Den lägre omsättningen beror på en försämrad profilmarknad i Norden (inkl Sverige) och Europa. Omsättningsbortfallet har kompenseras med besparingar.

Sport & Fritid

Omsättningen för perioden oktober-december ökade med 3 % och uppgick till 500 (485) mkr. Resultatet (EBITDA) uppgick till 31,2 mkr vilket var 14,7 mkr lägre än föregående år (45,9 mkr). Den högre omsättningen beror på förvärvad verksamhet, som har bidragit med 11 mkr, samt högre försäljning på den amerikanska marknaden. Det lägre resultatet är relaterat till lägre bruttovinstmarginaler samt högre marknadsföringskostnader. Förvärvad verksamhet påverkade med -0,2 mkr.

Rörelsesegmentet minskade sin omsättning under januari–december med 3 % till 1 929 (1 983) mkr och resultatet (EBITDA) försämrades med 7,0 mkr till 154,8 (161,8) mkr. Den lägre omsättningen är främst relaterad till den svenska och europeiska marknaden. Det lägre resultatet är främst relaterat till den lägre omsättningen men även högre sälj- och marknadsinsatser. Förvärvad verksamhet påverkade 27 mkr i omsättning och 3,8 mkr i resultat.

Gåvor & Heminredning

Omsättningen för perioden oktober–december minskade med 16 % och uppgick till 161 (191) mkr. Resultatet (EBITDA) uppgick till 33,7 mkr vilket var 16,1 mkr lägre än föregående år (49,8). Den lägre omsättningen beror främst på att Orrefors Kosta Boda har en minskad försäljning. Det lägre resultatet är främst relaterat till den lägre omsättningen.

Omsättningen för perioden januari–december minskade med 15 % till 531 (623) mkr men resultatet (EBITDA) förbättrades med 202,3 mkr till 44,5 (-157,8) mkr. Minskningen avseende omsättning är främst relaterad till Orrefors Kosta Boda och dess försäljning på exportmarknaderna samt försäljningskanalen profil. Resultatförbättringen är främst relaterad till fjolårets omstruktureringkostnader i Orrefors Kosta Boda som påverkade med -172 mkr. Även exklusive dessa kostnader förbättrades EBITDA, vilket beror på viktiga besparingsåtgärder i Orrefors Kosta Boda.

KAPITALBINDNING

Koncernen har fortsatt sitt arbete med att förbättra rörelsekapitalet och kapitalbindningen av varor har minskat med 196 mkr under året. Totalt varulager uppgick till 1 449 (1 645) mkr per 31 december 2013. Minskningen beror främst på lägre inköp. Omsättningshastigheten i varulager förbättrades och uppgick till 1,4 (1,3).

	2013-12	2012-12
Råvarulager	24,6	33,7
Varor under tillverkning	4,0	13,2
Varor på väg	77,5	70,5
Handelsvaror på lager	1 343,0	1 528,0
Summa	1 449,1	1 645,4

Totalt inkursansreserv per den 31 december 2013 uppgick till 100 (163) mkr, varav 14 mkr avser råvarulager. Inkursansreserven relaterad till handelsvaror på lager uppgick till 6,4 (9,1) %. Minskningen är främst relaterad till försäljning av de lagervaror som har varit föremål för inkursansbedömningar.

Kundfordringarna uppgick till 734 (705) mkr. Ökningen är relaterad till en förändrad mix av kunder och länder som har påverkat kapitalbindningen negativt.

IMMATERIELLA ANLÄGGNINGSTILLGÅNGAR OCH IMPAIRMENT TEST

Fördelningen av de immateriella anläggningstillgångarna mellan segmenten har baserats på förhållandet vid förvärvstillfället för respektive bolag/ varumärke och hänförs till det rörelsesegment som det anses tillhöra. New Wave Group följer upp kassagenererande enheter på segmentsnivå. Goodwill baseras på lokal valuta och ger i koncernredovisningen upphov till valutaomräkningseffekter. Värdet på goodwill testas årligen för att säkerställa att värdet inte avviker negativt från bokfört värde, men kan testas oftare om indikationer finns på att värdet minskat. Nedskrivning för rörelsesegment innehållande goodwill och varumärken baseras på beräkning av nyttjandevärde. Detta värde bygger på kassaflödesprognoser för de kommande fem åren och en terminalperiod. Rörelsesegmentens kassaflöden påverkas av kommersiella faktorer som bla marknadstillväxt, konkurrenskraft, kostnadsutveckling, investeringsnivåer och rörelsekapitalbindning. Vid diskonteringen tillkommer bedömning av finansiella faktorer som ränteläge, lånekostnader, marknadsrisk, betavärden och skattesatser.

Antaganden som gjorts i prövningen är styrelsens bästa bedömning i nuläget av de ekonomiska förhållanden som förväntas råda under prognosperioden. Nuvarande marknadsförutsättningar och konjunkturläge gör att en prognos för kommande perioder är svårbedömd. De första fem åren, 2014–2018, baseras på av styrelsen fastställda interna prognoser och för perioden därefter har använts en genomsnittlig tillväxttakt på 3 % för terminalperioden. Känslighetsanalyser har gjorts för samtliga rörelsesegment.

Vid nuvärdesberäkning av förväntade framtida kassaflöden används en genomsnittlig vägd kapitalkostnad (WACC) på 12 % före skatt. Diskonterade kassaflöden jämförs med bokfört värde per kassaflödesgenererande enhet/rörelsesegment. Baserat på de analyser och tester som gjorts föreligger det i dagsläget inget nedskrivningsbehov.

Profil

Beräkningen innefattar rörelsesegmentets kassaflöde som baseras på de interna prognoserna. Prognoserna inkluderar en årlig ökning av försäljningen samt att kapitalbindningen förväntas öka under interna prognosperioden (2014–2018).

Sport & Fritid

Beräkningen innefattar rörelsesegmentets kassaflöde som baseras på de interna prognoserna. De under föregående år vidtagna åtgärderna har bidragit till lönsamhets- och rörelsekapitalförbättringar. Effekterna av dessa åtgärder inkluderas i de uppskattade förbättringarna som prognostiseras.

Gåvor & Heminredning

Beräkningen innefattar rörelsesegmentets kassaflöde som baseras på de interna prognoserna. Avseende det för affärsområdet väsentliga Orrefors Kosta Boda genomfördes under 2012 åtgärder för att effektivisera och lönsamhetsförbättra. Dessa åtgärder har givit resultat och prognosen inkluderar att dessa åtgärder såsom marginal- och resultatförbättringar skall fortsätta att förbättras. Åtgärderna skall även ge en förbättrad lagersituation samt effektivitetshöjning. Inom prognosperioden (2014–2018) förväntas 2014 ha en något svagare utveckling och därefter en successiv förbättring under resterande år.

FÖRVÄRV

Sedan 1999 har det amerikanska bolaget Karhu North America LLC ("Karhu") varit exklusiv återförsäljare för New Wave Group AB's sportvarumärke CRAFT i USA och Kanada. Per den 1 juli har New Wave Group, genom sitt helägda dotterbolag New Wave USA Inc, förvärvat den del av Karhus verksamhet som omfattar distributionen av CRAFT-produkter. Detta består av lager, vissa immateriella tillgångar och avtalsrättigheter. Förvärvet är strukturerat som en rörelseöverlåtelse. Den initiala köpeskillingen uppgår till US\$ 3 miljoner med en villkorad tilläggsköpeskillning baserad på resultatet för verksamheten under kommande fem år. Den totala tilläggsköpeskillingen kan inte överstiga US\$ 4.75 miljoner.

Eftersom den förvärvade verksamheten har bedrivits inom ramen för Karhus övriga verksamheter, finns inte separat reviderad försäljnings- och resultatinformation för CRAFT-distributionen. Baserat på pro-forma information, uppnådde den förvärvade verksamheten en försäljning om ca. US\$ 6,9 miljoner för räkenskapsåret 2012. New Wave Group förväntar sig att förvärvet kommer att tillföra ett ytterligare årligt rörelseresultat om ca. US\$ 700 000.

Den förvärvade verksamheten kommer att bedrivas i ett nybildat amerikanskt bolag: Craft Sportswear NA LLC, ett indirekt helägt dotterbolag till New Wave USA Inc. Nuvarande VD för Karhu, Huub Valkenburg, som grundade CRAFT-distributionen i Nordamerika, kommer att fortsätta som VD i det nya bolaget, som alljämt kommer att bedrivas med huvudkontor i Beverly, Massachusetts, USA. New Wave Group tror att förvärvet och den nya strukturen kommer att utgöra en god grund för ytterligare expansion av varumärket CRAFT i USA och Kanada under kommande år.

Förvärvskalkylen är preliminär. En fördelning av förvärvade nettotillgångar redovisas nedan;

CRAFT

Preliminär förvärvskalkyl:	MUSD	MSEK
Köpeskilling	5,3	34,9
Förvärvskostnader	0,1	0,6
Total köpeskilling	5,4	35,5
Förvärvade tillgångar, netto		34,9
Kostnadsförda förvärvskostnader		0,6

Analys av kassaflödespåverkan

Erlagd köpeskilling	-3,0	-20,1
Erlagda förvärvskostnader	-0,1	-0,6
Netto kassapåverkan	-3,1	-20,7

Förvärvade tillgångar, netto	Förvärvade tillgångar netto (verkligt värde)		
MSEK	Totalt	Ek .livsl	Avskr/år
Lager			5,3
Övriga immateriella tillgångar			29,6
Förvärvade tillgångar, netto			34,9
Total köpeskilling			34,9
Övriga immateriella tillgångar	29,6	10	2,96

INVESTERINGAR, FINANSIERING OCH LIKVIDITET

Koncernens kassaflöde från den löpande verksamheten under kvartalet var något lägre än föregående år och uppgick till 213,1 (276,1) mkr. Anledningen är att vi har högre varuinköp än motsvarande period föregående år. De kassapåverkande nettoinvesteringar uppgick till -7,0 (-7,3) mkr.

Koncernens kassaflöde från den löpande verksamheten januari-december uppgick till 358,5 (341,1) mkr, där förbättringen främst beror på ett högre rörelseresultat. De kassapåverkande nettoinvesteringar uppgick till -46,8 (-50,4) mkr, varav förvärv uppgår till -14,8 mkr.

Nettoskulden minskade under perioden januari-december med 253 mkr till 1 264 (1 517) mkr, vilket främst är relaterat till ett förbättrat rörelsekapital i varulager. Nettoskulden i förhållande till eget kapital och rörelsekapital minskade och uppgick till 60,1 (77,5) % respektive 67,6 (77,3) %.

Soliditeten förbättrades med 5,7 procentenheter och uppgick till 49,8 (44,1) %. Förbättringen är relaterad till ett lägre rörelsekapital och minskad nettoskuld.

Koncernen har ett finansieringsavtal som sträcker sig tom 12 november 2015. Finansieringsavtalet har per 31 december en kreditram om 2 303 mkr där huvudavtalet uppgår till 2 200 mkr. Kreditramen är beloppsmässigt begränsad till och beroende av värdet på vissa underliggande tillgångar. Finansieringsavtalet innebär att nyckeltal (covenants) skall uppfyllas för vidmakthållande av kreditramen. Räntan är baserad på respektive valutas basränta samt fast marginal.

Baserat på föreliggande prognos gör ledningen bedömningen att koncernen kommer att kunna uppfylla dessa nyckeltal med tillfredställande marginal.

PERSONAL OCH ORGANISATION

Antalet årsanställda uppgick per 31 december 2013 till 2 123 (2 258) personer varav 51 % var kvinnor och 49 % var män. Av antalet anställda arbetar 513 (597) personer inom produktion. Den produktion som finns inom New Wave koncernen är hänförlig till Ahead (brodyr), Cutter & Buck (brodyr), Paris Glove, Orrefors Kosta Boda, Seger, Dahetra och Toppoint.

TRANSAKTIONER MED NÄRSTÅENDE

Hyesavtal finns med närstående bolag. Närstående bolag till VD har köpt handelsvaror. Moderbolaget har köpt konsulttjänster av styrelseledamot. Samtliga transaktioner har skett till marknadsmässiga villkor.

MODERBOLAGET

Summa intäkter under perioden januari-december uppgick till 95,0 (127,2) mkr. Resultatet före bokslutsdispositioner och skatt uppgick till 214,4 (-23,7) mkr. Netto-upplåningen uppgick till 1 317 (1 578) mkr varav 972 (1 159) mkr avser finansiering till dotterbolag. Nettoinvesteringarna uppgick till -13,9 (8,6) mkr. Balansomslutningen uppgick till 2 883 (3 074) mkr och det egna kapitalet, inklusive 78 % av obeskattade reserver, till 1 169 (1 015) mkr.

RISKER OCH RISKKONTROLL

New Wave Group är, med sin internationella verksamhet, löpande utsatt för olika finansiella risker. De finansiella riskerna är valuta-, upplånings- och ränterisker samt likviditets- och kreditrisker. För att minimera dessa riskers påverkan på resultatet har koncernen upprättat en finanspolicy. För en utförligare beskrivning av koncernens hantering av risker hänvisas till Årsredovisning 2012; www.nwg.se.

Koncernens policy är att ha kort räntebindning, vilket gör att ändrade korträntor snabbt får genomslag i koncernens räntenetto.

Koncernens redovisade risker bedöms i allt väsentligt vara oförändrade.

REDOVISNINGSPRINCIPER

Denna rapport är upprättad enligt IAS 34 Delårsrapportering och Årsredovisningslagen.

Inga nya eller omarbetade IFRS som trätt i kraft 2013 hade någon betydande påverkan på koncernen. New Wave Group tillämpar sedan årsskiftet den nya uppställningsformen av övrigt totalresultat enligt IAS 1.

Delårsrapporten för moderbolaget är utformad i enlighet med Årsredovisningslagen och Rådet för finansiell rapportering rekommendation RFR 2 – Redovisning för juridisk person. Tillämpade redovisningsprinciper överensstämmer med vad som framgår av årsredovisningen för 2012.

ÅRSSTÄMMA

Årsstämma äger rum den 6 maj kl 13.00 i Kosta. Årsredovisningen beräknas finnas tillgänglig den 15 april på bolagets huvudkontor i Göteborg.

UTDELNING

Koncernens utdelningspolicy är att 40 % av koncerns nettoresultat skall delas ut över en konjunkturcykel. Styrelsen har beslutat att föreslå årsstämman en utdelning om 1.00 (1.00) krona per aktie, motsvarande 66,3 mkr. Förslaget motsvarar 35 % av årets nettoresultat.

VALBEREDNING

Sammansättning av valberedningen inför styrelsevalet på 2014 års årsstämma är:

- Arne Lööv, representant för Fjärde AP-fonden
- Torsten Jansson, Verkställande direktör och representant för Torsten Jansson Förvaltnings AB
- Johan Ståhl, representant för Lannebo Fonder

För mer information om valberedningen och dess arbete hänvisas till: www.nwg.se/se/investor-relations.html

KALENDARIUM

- 24 april 2014
Delårsrapport för första kvartalet
- 6 maj 2014
Årsstämma 2014
- 21 augusti 2014
Delårsrapport för andra kvartalet
- 12 november 2014
Delårsrapport för tredje kvartalet

Styrelsen och verkställande direktören försäkrar att bokslutsrapporten ger en rättvisande översikt av företagets och koncernens verksamhet, ställning och resultat samt beskriver de väsentliga risker och osäkerhetsfaktorer som företaget och de företag som ingår i koncernen står inför.

Göteborg den 7 februari 2014

New Wave Group AB (publ)



Anders Dahlvig
Styrelseordförande



Christina Bellander
Styrelseledamot



Göran Härstedt
Styrelseledamot



Helle Kruse Nielsen
Styrelseledamot



Mats Årjes
Styrelseledamot



Torsten Jansson
Verkställande direktör

FÖR YTTERLIGARE INFORMATION KONTAKTA:

Verkställande direktör Torsten Jansson

Telefon: 031-712 89 01

E-post: torsten.jansson@nwg.se

Finanschef Lars Jönsson

Telefon: 031-712 89 12

E-post: lars.jonsson@nwg.se

Informationen i denna rapport är sådan som New Wave ska offentliggöra enligt lagen om värdepappersmarknaden och/eller lagen om handel med finansiella instrument. Informationen lämnades för offentliggörande den 7 februari 2014 klockan 7.00 (CET).

Rapport över totalresultat, koncernen

	3 mån okt–dec 2013	3 mån okt–dec 2012	12 mån jan–dec 2013	12 mån jan–dec 2012	12 mån jan–dec 2011	12 mån jan–dec 2010
MSEK						
Intäkter	1 139,8	1 176,1	4 047,4	4 280,2	4 236,9	4 243,4
Handelsvaror	-626,2	-615,7	-2 177,0	-2 415,8	-2 214,1	-2 243,5
Bruttoresultat	513,6	560,4	1 870,4	1 864,4	2 022,8	1 999,9
Övriga rörelseintäkter*	9,3	9,7	33,3	35,1	39,4	32,2
Externa kostnader	-215,2	-223,0	-853,3	-954,0	-970,5	-946,2
Personalkostnader	-182,7	-181,9	-697,8	-765,5	-691,1	-679,2
Av- och nedskrivningar av materiella och immateriella anläggningstillgångar	-11,9	-11,9	-52,1	-89,9	-50,6	-58,4
Övriga rörelsekostnader	-2,3	-3,1	-10,9	-18,7	-24,8	-21,6
Andelar i intresseföretags resultat	0,8	1,5	1,1	1,7	1,7	0,9
Rörelseresultat	111,6	151,7	290,7	73,1	326,9	327,6
Finansiella intäkter	1,8	0,9	6,8	5,0	6,9	5,1
Finansiella kostnader	-14,2	-18,7	-63,0	-63,2	-57,9	-32,4
Finansnetto	-12,4	-17,8	-56,2	-58,2	-51,0	-27,3
Resultat före skatt	99,2	133,9	234,5	14,9	275,9	300,3
Skatt på periodens resultat	-8,9	-33,2	-47,4	-9,1	-76,8	-78,8
Periodens resultat	90,3	100,7	187,1	5,8	199,1	221,5
<i>Övrigt totalresultat:</i>						
Poster som kan komma att omklassificeras till resultatet						
Omräkningsdifferenser	36,5	20,2	23,9	-70,5	20,0	-65,8
Kassaflödessäkringar	0,1	2,6	0,1	-7,0	9,5	-4,8
Summa	36,6	22,8	24,0	-77,5	29,5	-70,6
Inkomstskatt relaterat till poster i övrigt totalresultat	0,0	-1,0	0,0	1,5	-2,5	1,3
<i>Periodens övrigt totalresultat netto efter skatt</i>	36,6	21,8	24,0	-76,0	27,0	-69,3
Totalresultat för perioden	126,9	122,5	211,1	-70,2	226,1	152,2
Periodens resultat hänförligt till:						
Moderbolagets aktieägare	89,5	100,4	187,2	5,4	198,3	219,8
Innehav utan bestämmande inflytande	0,8	0,3	-0,1	0,4	0,8	1,7
	90,3	100,7	187,1	5,8	199,1	221,5
Totalresultat hänförligt till:						
Moderbolagets aktieägare	125,6	121,9	210,9	-69,7	226,6	151,3
Innehav utan bestämmande inflytande	1,3	0,6	0,2	-0,5	-0,5	0,9
	126,9	122,5	211,1	-70,2	226,1	152,2
Resultat per aktie						
före utspädning (kr)	1,35	1,51	2,82	0,08	2,99	3,31
efter utspädning (kr)	1,35	1,51	2,82	0,08	2,94	3,26
Genomsnittligt antal utestående aktier före utspädning	66 343 543	66 343 543	66 343 543	66 343 543	66 343 543	66 343 543
Genomsnittligt antal utestående aktier efter utspädning	66 343 543	66 343 543	66 343 543	66 343 543	67 343 543	67 343 543

* Avser huvudsakligen valutakursvinster och realisationsvinster

Rapport över kassaflöde, koncernen

	3 mån okt–dec 2013	3 mån okt–dec 2012	12 mån jan–dec 2013	12 mån jan–dec 2012	12 mån jan–dec 2011	12 mån jan–dec 2010
MSEK						
Den löpande verksamheten						
Rörelseresultat	111,6	151,7	290,7	73,1	326,9	327,6
Justering för poster som inte ingår i kassaflödet	14,3	-34,6	32,2	230,1	71,1	77,0
Erhållen ränta	1,8	0,9	6,8	5,0	6,9	5,1
Erlagd ränta	-14,2	-18,7	-63,0	-63,2	-57,9	-32,4
Betald inkomstskatt	-10,2	-15,6	-40,1	-63,6	-77,4	-45,2
Kassaflöde från den löpande verksamheten före förändring av rörelsekapital	103,3	83,7	226,6	181,4	269,6	332,1
Förändring i rörelsekapital						
Ökning/minskning av varulager	145,3	205,8	198,2	193,6	-252,4	-36,7
Ökning/minskning av rörelsefordringar	-32,7	-14,1	-30,4	12,7	168,6	-37,0
Ökning/minskning av rörelseskulder	-2,8	0,7	-35,9	-46,6	-119,8	85,2
Kassaflöde från förändring i rörelsekapital	109,8	192,4	131,9	159,7	-203,6	11,5
Kassaflöde från den löpande verksamheten	213,1	276,1	358,5	341,1	66,0	343,6
Investeringsverksamheten						
Förvärv av materiella anläggningstillgångar	-7,7	-11,7	-26,8	-54,2	-56,8	-61,2
Avyttring av materiella anläggningstillgångar	2,4	7,1	4,1	8,6	4,8	3,1
Förvärv av immateriella anläggningstillgångar	-1,7	-2,7	-24,1	-4,8	-13,2	-2,0
Förvärv av dotterbolag *	0,0	0,0	0,0	0,0	-254,5	0,0
Återbetalning av köpeskilling *	0,0	0,0	0,0	0,0	0,0	2,4
Avyttring av finansiella tillgångar	0,0	0,0	0,0	0,0	0,0	0,1
Förvärv av finansiella tillgångar	0,0	0,0	0,0	0,0	-6,8	0,0
Kassaflöde från investeringsverksamheten	-7,0	-7,3	-46,8	-50,4	-326,5	-57,6
Kassaflöde efter investeringsverksamheten	206,1	268,8	311,7	290,7	-260,5	286,0
Finansieringsverksamheten						
Upptagna lån	0,0	0,0	0,0	0,0	322,3	53,9
Upptagen långfristig fordran	-0,2	0,0	0,0	0,0	0,0	-0,1
Återbetalning av långfristig fordran	0,0	0,0	0,8	0,0	0,0	0,0
Amorterade lån	-146,7	-196,1	-291,8	-157,2	0,0	-278,4
Utbetald utdelning till moderbolagets aktieägare	0,0	0,0	-66,3	-66,3	-66,3	-16,6
Kassaflöde från finansieringsverksamheten	-146,9	-196,1	-357,3	-223,5	256,0	-241,2
Periodens kassaflöde	59,2	72,7	-45,6	67,2	-4,5	44,8
Likvida medel vid periodens början	123,7	107,6	229,7	117,7	121,7	80,4
Justering likvida medel vid periodens början **	0,0	48,8	0,0	48,8	0,0	0,0
Valutakursdifferens i likvida medel	2,2	0,6	1,0	-4,0	0,5	-3,5
Likvida medel vid periodens slut	185,1	229,7	185,1	229,7	117,7	121,7
Likvida medel						
Kassa och bank	185,1	229,7	185,1	229,7	117,7	121,7
* I posten ingår						
Goodwill	-	-	-	-	4,6	2,4
Varumärken	-	-	-	-	-54,2	-
Rörelsekapital	-	-	-	-	-223,6	-
Övertagna lån	-	-	-	-	57,2	-
Anläggningstillgångar	-	-	-	-	-49,4	-
Kassa	-	-	-	-	10,9	-
Påverkan på kassaflödet	-	-	-	-	-254,5	2,4

** Från 2012 har likvida medel bruttoredovisats.

Rapport över finansiell ställning i sammandrag, koncernen

	31 dec 2013	31 dec 2012	31 dec 2011	31 dec 2010
MSEK				
TILLGÅNGAR				
Immateriella anläggningstillgångar	1 196,9	1 173,0	1 223,5	1 141,7
Materiella anläggningstillgångar	287,5	297,4	366,1	333,9
Andelar i intresseföretag	63,1	62,0	60,2	51,7
Övriga långfristiga fordringar	23,9	24,5	40,6	14,4
Uppskjutna skattefordringar	81,3	103,9	82,9	101,8
Summa anläggningstillgångar	1 652,7	1 660,8	1 773,3	1 643,5
Varulager	1 449,1	1 645,4	1 973,9	1 594,7
Aktuell skattefordran	30,2	33,1	17,7	46,6
Kundfordringar	734,2	705,0	782,3	787,9
Förutbetalda kostnader och upplupna intäkter	59,5	59,8	73,4	72,3
Övriga fordringar	110,7	107,4	68,1	51,9
Likvida medel	185,1	229,7	117,7	121,7
Summa omsättningstillgångar	2 568,8	2 780,4	3 033,1	2 675,1
SUMMA TILLGÅNGAR	4 221,5	4 441,2	4 806,4	4 318,6
EGET KAPITAL				
Aktiekapital	199,1	199,1	199,1	199,1
Övrigt tillskjutet kapital	219,4	219,4	219,4	219,4
Reserver	20,0	-9,2	65,9	37,6
Balanserade vinstmedel inklusive årets resultat	1 640,4	1 525,0	1 584,2	1 452,2
Eget kapital hänförligt till moderbolagets aktieägare	2 078,9	1 934,3	2 068,6	1 908,3
Innehav utan bestämmande inflytande	23,9	23,7	24,2	24,7
Summa eget kapital	2 102,8	1 958,0	2 092,8	1 933,0
SKULDER				
Långfristiga räntebärande skulder	1 375,4	1 670,3	1 873,5	1 492,4
Avsättningar till pensioner	11,0	10,1	9,3	8,1
Övriga avsättningar	15,9	1,3	0,6	16,0
Uppskjutna skatteskulder	129,1	138,0	163,2	148,2
Summa långfristiga skulder	1 531,4	1 819,7	2 046,6	1 664,7
Kortfristiga räntebärande skulder	73,7	76,1	41,5	35,9
Leverantörsskulder	229,0	237,8	283,5	305,6
Aktuell skatteskuld	21,6	31,3	32,2	66,4
Övriga skulder	92,0	118,1	83,4	108,8
Upplupna kostnader och förutbetalda intäkter	171,0	200,2	226,4	204,2
Summa kortfristiga skulder	587,3	663,5	667,0	720,9
Summa skulder	2 118,7	2 483,2	2 713,6	2 385,6
SUMMA EGET KAPITAL OCH SKULDER	4 221,5	4 441,2	4 806,4	4 318,6
Poster inom linjen				
Ställda säkerheter	3 493,6	3 505,1	3 211,5	2 714,3
Eventualförpliktelser	94,1	97,3	24,4	39,8

Rapport över förändringar i eget kapital, koncernen

MSEK	Aktiekapital	Övrigt tillskjutet kapital	Reserver	Balanserade vinstmedel inkl årets resultat	Summa	Innehav utan bestämmande inflytande	Summa eget kapital
Ingående eget kapital 2012-01-01	199,1	219,4	65,9	1 584,2	2 068,6	24,2	2 092,8
Årets resultat				5,4	5,4	0,4	5,8
Ändrad skattesats obeskattade reserver				1,7	1,7		1,7

Övrigt totalresultat

Omräkningsdifferenser			-69,6		-69,6	-0,9	-70,5
Kassaflödessäkringar			-7,0		-7,0		-7,0
Skatt hänförligt till övrigt totalresultat			1,5		1,5		1,5

Transaktioner med bolagets ägare

Utdelningar				-66,3	-66,3		-66,3
Utgående eget kapital 2012-12-31	199,1	219,4	-9,2	1 525,0	1 934,3	23,7	1 958,0

MSEK	Aktiekapital	Övrigt tillskjutet kapital	Reserver	Balanserade vinstmedel inkl årets resultat	Summa	Innehav utan bestämmande inflytande	Summa eget kapital
Ingående eget kapital 2013-01-01	199,1	219,4	-9,2	1 525,0	1 934,3	23,7	1 958,0
Årets resultat				187,2	187,2	-0,1	187,1
Omräkningsdifferenser			23,6		23,6	0,3	23,9
Kassaflödessäkringar			7,1	-7,0	0,1		0,1
Skatt hänförligt till övrigt totalresultat			-1,5	1,5	0,0		0,0

Transaktioner med bolagets ägare

Utdelningar				-66,3	-66,3		-66,3
Utgående eget kapital 2013-12-31	199,1	219,4	20,0	1 640,4	2 078,9	23,9	2 102,8

Akkumulerad omräkningsdifferens i eget kapital

	Helår 2013	Helår 2012	Helår 2011	Helår 2010
Akkumulerad omräkningsdifferens vid årets början	-0,6	69,9	49,9	115,7
Årets omräkningsdifferens i utländska dotterbolag	23,9	-70,5	20,0	-65,8
Akkumulerad omräkningsdifferens vid årets slut	23,3	-0,6	69,9	49,9

Nyckeltal koncernen

	12 mån jan–dec 2013	12 mån jan–dec 2012	12 mån jan–dec 2011	12 mån jan–dec 2010
Försäljningstillväxt, %	-5,4	1,0	-0,2	3,8
Antal årsanställda	2 123	2 258	2 470	2 196
Bruttovinstmarginal, %	46,2	43,6	47,7	47,1
Rörelsemarginal före avskrivningar, %	8,5	3,8	8,9	9,1
Rörelsemarginal, %	7,2	1,7	7,7	7,7
Vinstmarginal, %	5,8	0,3	6,5	7,1
Nettomarginal, %	4,6	0,2	4,6	5,3
Avkastning på eget kapital, %	9,3	0,4	9,9	12,1
Avkastning på sysselsatt kapital, %	8,2	2,0	8,9	9,4
Soliditet, %	49,8	44,1	43,5	44,8
Nettoskulsättningsgrad, %	60,1	77,5	85,9	72,8
Nettoskuld genom rörelsekapitalet, %	67,6	77,3	78,6	75,3
Nettoskuld, MSEK	1 264,0	1 516,7	1 797,3	1 406,6
Räntetäckningsgrad, ggr	4,7	1,2	5,8	10,4
Kapitalomsättningshastighet, ggr	0,9	0,9	0,9	1,0
Varulagrets omsättningshastighet, ggr	1,4	1,3	1,2	1,4
Kassaflöde före investeringar, MSEK	358,5	341,1	66,0	343,6
Nettoinvesteringar, MSEK	-46,8	-50,4	-326,5	-57,6
Kassaflöde efter investeringar, MSEK	311,7	290,7	-260,5	286,0
Eget kapital per aktie, SEK	31,69	29,51	31,54	29,14
Eget kapital per aktie efter utspädning, SEK	31,69	29,51	31,08	28,70
Aktiekurs 31 december, SEK	32,90	25,00	23,00	40,40
Utdelning/aktie, SEK	1,00	1,00	1,00	1,00
P/E-tal	11,67	229,36	7,76	12,03
P/S-tal	0,54	0,39	0,36	0,63
Kurs/Eget kapital	1,04	0,85	0,73	1,39

Definitioner

Avkastning på eget kapital

Periodens resultat enligt resultaträkningen i procent av genomsnittligt justerat eget kapital.

Avkastning på sysselsatt kapital

Resultat före skatt plus finansiella kostnader i procent av genomsnittligt sysselsatt kapital.

Bruttomarginal

Intäkter med avdrag för direkta varukostnader i procent av rörelsens intäkter.

EBITDA

Rörelseresultat före avskrivningar.

Kapitalomsättningshastighet

Intäkter dividerat med genomsnittlig balansomslutning.

Nettomarginal

Periodens resultat i procent av periodens intäkter.

Nettoskulsättningsgrad

Räntebärande skulder reducerade med finansiella räntebärande tillgångar i procent av eget kapital.

Räntetäckningsgrad

Resultat före skatt plus finansiella kostnader dividerat med finansiella kostnader.

Rörelsemarginal

Rörelseresultat i procent av periodens intäkter.

Rörelsekapital

Omsättningstillgångar exklusive likvida medel minskade med kortfristiga icke räntebärande skulder.

Soliditet

Eget kapital inkl innehav utan bestämmande inflytande (minoritet) i procent av balansomslutningen.

Sysselsatt kapital

Balansomslutningen minskat med icke räntebärande skulder och icke räntebärande avsättningar.

Varulagrets omsättningshastighet

Kostnaden för sålda varor dividerat med genomsnittligt varulager.

Vinstmarginal

Resultat före skatt i procent av periodens intäkter.

Resultat per aktie

Periodens resultat hänförligt till moderbolagets aktieägare i förhållande till ett vägt genomsnitt av utestående antal aktier.

Resultaträkning, moderbolaget

	12 mån jan–dec 2013	12 mån jan–dec 2012	12 mån jan–dec 2011	12 mån jan–dec 2010
MSEK				
Intäkter	84,6	109,6	120,6	137,2
Övriga rörelseintäkter*	10,4	17,6	19,6	19,2
Summa intäkter	95,0	127,2	140,2	156,4
Externa kostnader	-61,3	-90,4	-90,9	-101,8
Personalkostnader	-22,6	-24,2	-24,2	-23,7
Avskrivning av materiella och immateriella anläggningstillgångar	-2,5	-3,1	-3,0	-0,9
Övriga rörelsekostnader **	-8,4	-15,3	-18,9	-16,7
Rörelseresultat	0,2	-5,8	3,2	13,3
Resultat från andelar i koncernföretag	312,3	239,8	188,6	230,5
Nedskrivningar av finansiella anläggningstillgångar	-22,8	-203,6	-345,0	-122,4
Finansiella intäkter	55,8	77,1	77,3	54,6
Finansiella kostnader	-131,1	-131,2	-127,2	-36,1
Finansnetto	214,2	-17,9	-206,3	126,6
Resultat före bokslutsdispositioner och skatt	214,4	-23,7	-203,1	139,9
Bokslutsdispositioner	26,1	15,8	3,7	-19,3
Skatt på årets resultat	0,4	0,0	-10,4	-3,6
Årets resultat	240,9	-7,9	-209,8	117,0

Årets totalresultat överensstämmer med årets resultat

* Avser valutakursvinster och realisationsvinster

** Avser valutakursförluster

Rapport över kassaflöde, moderbolaget

	12 mån jan–dec 2013	12 mån jan–dec 2012	12 mån jan–dec 2011	12 mån jan–dec 2010
MSEK				
Den löpande verksamheten				
Rörelseresultat	0,2	-5,8	3,2	13,3
Justering för poster som inte ingår i kassaflödet	2,5	3,2	3,4	-3,9
Erhållen utdelning	16,8	13,6	0,0	118,7
Erhållen ränta	55,8	77,1	77,3	54,6
Erlagd ränta	-68,8	-72,3	-64,0	-36,1
Betald inkomstskatt	4,9	-7,1	5,5	-3,7
Kassaflöde från den löpande verksamheten före förändring av rörelsekapital	11,4	8,7	25,4	142,9
Kassaflöde från förändring i rörelsekapital				
Minskning/ökning av kortfristiga fordringar	450,7	311,2	-28,1	151,3
Minskning/ökning av kortfristiga skulder	-121,9	-122,6	-33,6	-33,3
Kassaflöde från förändring i rörelsekapitalet	328,8	188,6	-61,7	118,0
Kassaflöde från den löpande verksamheten	340,2	197,3	-36,3	260,9
Investeringsverksamheten				
Kapitaltillskott till dotterbolag	-20,7	0,0	0,0	-28,8
Koncernintern bolagsförsäljning	0,1	10,1	0,0	3,4
Förvärv av materiella anläggningstillgångar	0,0	-1,4	-3,5	-0,2
Förvärv av immateriella anläggningstillgångar	-3,9	-0,2	-5,8	-0,5
Avyttring av immateriella anläggningstillgångar	0,0	0,1	0,0	0,0
Förvärv av aktier och andelar	0,0	0,0	-24,5	0,0
Återbetalning av köpeskilling	0,0	0,0	0,0	2,4
Lämnade lån till dotterbolag	0,0	0,0	-171,1	0,0
Återbetalda lån från dotterbolag	10,6	0,0	0,0	0,0
Kassaflöde från investeringsverksamheten	-13,9	8,6	-204,9	-23,7
Kassaflöde efter investeringsverksamheten	326,3	205,9	-241,2	237,2
Finansieringsverksamheten				
Upptagna lån	0,0	0,0	309,0	0,0
Amorterade lån	-278,5	-141,9	0,0	-220,6
Upptagen långfristig fordran	0,0	0,0	-1,5	0,0
Utbetald utdelning till moderbolagets aktieägare	-66,3	-66,3	-66,3	-16,6
Kassaflöde från finansieringsverksamheten	-344,8	-208,2	241,2	-237,2
Periodens kassaflöde	-18,5	-2,3	0,0	0,0
Likvida medel vid årets början	18,9	0,0	0,0	0,0
Justering likvida medel vid årets början *	0,0	21,2	0,0	0,0
Likvida medel vid årets slut	0,4	18,9	0,0	0,0

* Från 2012 har likvida medel bruttoredovisats.

Rapport över finansiell ställning, moderbolaget

MSEK	31 dec 2013	31 dec 2012	31 dec 2011	31 dec 2010
TILLGÅNGAR				
Anläggningstillgångar				
Immateriella anläggningstillgångar	5,8	3,8	5,0	0,7
Materiella anläggningstillgångar	1,4	2,1	2,4	0,4
Finansiella anläggningstillgångar				
Andelar i koncernföretag	1 383,7	1 324,8	1 382,1	1 400,0
Andelar i intresseföretag	58,9	58,9	58,9	52,2
Fordringar hos koncernföretag	714,0	747,6	793,4	598,1
Övriga långfristiga fordringar	2,0	2,0	2,0	0,5
Summa finansiella anläggningstillgångar	2 158,6	2 133,3	2 236,4	2 050,8
Summa anläggningstillgångar	2 165,8	2 139,2	2 243,8	2 051,9
Omsättningstillgångar				
Kortfristiga fordringar				
Kundfordringar	0,2	0,2	2,8	4,3
Fordringar hos koncernföretag	619,2	819,6	1 098,9	1 275,7
Aktuell skattefordran	1,1	5,6	2,3	14,4
Övriga fordringar	87,1	76,3	40,6	16,0
Förutbetalda kostnader och upplupna intäkter	9,2	13,7	10,2	12,8
Summa kortfristiga fordringar	716,8	915,4	1 154,8	1 323,2
Likvida medel	0,4	18,9	0,0	0,0
Summa omsättningstillgångar	717,2	934,3	1 154,8	1 323,2
SUMMA TILLGÅNGAR	2 883,0	3 073,5	3 398,6	3 375,1
EGET KAPITAL OCH SKULDER				
Eget kapital				
Bundet eget kapital				
Aktiekapital	199,1	199,1	199,1	199,1
Reservfond	249,4	249,4	249,4	249,4
	448,5	448,5	448,5	448,5
Fritt eget kapital				
Balanserad vinst	425,9	500,1	776,2	725,5
Överkursfond	48,0	48,0	48,0	48,0
Periodens resultat	240,9	-7,9	-209,8	117,0
	714,8	540,2	614,4	890,5
Summa eget kapital	1 163,3	988,7	1 062,9	1 339,0
Obeskattade reserver	7,3	33,4	49,3	53,0
Långfristiga skulder				
Checkräkningskredit	867,7	1 097,0	1 763,5	1 430,2
Banklån	400,0	450,0	0,0	0,0
Summa långfristiga skulder	1 267,7	1 547,0	1 763,5	1 430,2
Kortfristiga skulder				
Kortfristiga ränterbärande skulder	50,0	50,0	0,0	0,0
Leverantörsskulder	25,9	24,3	32,8	44,9
Skulder till koncernföretag	361,5	408,7	478,0	501,2
Aktuell skatteskuld	0,0	0,0	3,8	0,0
Övriga skulder	2,3	5,9	0,8	0,7
Upplupna kostnader och förutbetalda intäkter	5,0	15,5	7,5	6,1
Summa kortfristiga skulder	444,7	504,4	522,9	552,9
SUMMA EGET KAPITAL OCH SKULDER	2 883,0	3 073,5	3 398,6	3 375,1
Ställda säkerheter och ansvarsförbindelser för moderbolaget				
Ställda säkerheter	1 116,1	1 082,3	1 136,7	1 110,4
Ansvarsförbindelser	221,5	230,2	302,1	467,1

Rapport över förändringar i eget kapital, moderbolaget

MSEK	Aktiekapital	Reservfond	Balanserade vinstmedel	Överkursfond	Årets resultat	Summa eget kapital
Ingående eget kapital 2012-01-01	199,1	249,4	776,2	48,0	-209,8	1 062,9
Omföring enligt stämmobeslut			-209,8		209,8	0,0

Årets resultat					-7,9	-7,9
Summa förmögenhetsförändringar exklusive transaktioner med bolagets ägare	0,0	0,0	0,0	0,0	-7,9	-7,9

Utdelningar			-66,3			-66,3
Utgående eget kapital 2012-12-31	199,1	249,4	500,1	48,0	-7,9	988,7

MSEK	Aktiekapital	Reservfond	Balanserade vinstmedel	Överkursfond	Årets resultat	Summa eget kapital
Ingående eget kapital 2013-01-01	199,1	249,4	500,1	48,0	-7,9	988,7
Omföring enligt stämmobeslut			-7,9		7,9	0,0

Årets resultat					240,9	240,9
Summa förmögenhetsförändringar exklusive transaktioner med bolagets ägare	0,0	0,0	0,0	0,0	240,9	240,9

Utdelningar			-66,3			-66,3
Utgående eget kapital 2013-12-31	199,1	249,4	425,9	48,0	240,9	1 163,3

Intäkter och resultat per rörelsesegment

MSEK	3 mån okt–dec	3 mån okt–dec	12 mån jan–dec	12 mån jan–dec	12 mån jan–dec	12 mån jan–dec
Profil	2013	2012	2013	2012	2011	2010
Intäkter	478,7	500,5	1 587,3	1 674,9	1 834,9	1 818,6
Resultat EBITDA	58,6	67,9	143,5	159,0	251,7	209,6
Sport & Fritid						
Intäkter	500,0	484,6	1 929,3	1 982,6	1 724,0	1 702,8
Resultat EBITDA	31,2	45,9	154,8	161,8	177,3	220,1
Gåvor & Heminredning						
Intäkter	161,1	191,0	530,8	622,7	678,0	722,0
Resultat EBITDA	33,7	49,8	44,5	-157,8	-51,5	-43,7
Totala intäkter	1 139,8	1 176,1	4 047,4	4 280,2	4 236,9	4 243,4
Totalt resultat EBITDA	123,5	163,6	342,8	163,0	377,5	386,0
Totalt resultat EBITDA	123,5	163,6	342,8	163,0	377,5	386,0
Av- och nedskrivningar	-11,9	-11,9	-52,1	-89,9	-50,6	-58,4
Finansnetto	-12,4	-17,8	-56,2	-58,2	-51,0	-27,3
Resultat före skatt	99,2	133,9	234,5	14,9	275,9	300,3

Tillgångar/Skulder per rörelsesegment

MSEK	Totala tillgångar	Anläggningstillgångar*	Uppskjutna skattefordringar	Investeringar	Av- och nedskrivningar	Totala skulder
31 dec 2013						
Profil	2 137,6	568,0	22,0	-15,9	-22,2	1 397,2
Sport & Fritid	1 647,4	772,4	27,4	-42,0	-28,7	473,3
Gåvor & Heminredning	436,5	144,0	31,9	-3,2	-1,2	248,2
Totalt	4 221,5	1 484,4	81,3	-61,1	-52,1	2 118,7
31 dec 2012						
Profil	2 167,6	562,6	29,5	-35,9	-25,1	1 644,5
Sport & Fritid	1 767,4	762,3	26,3	-11,8	-17,3	495,4
Gåvor & Heminredning	506,2	145,5	48,1	-2,7	-47,5	343,3
Totalt	4 441,2	1 470,4	103,9	-50,4	-89,9	2 483,2

* Inkluderar ej anläggningstillgångar som är klassificerade som finansiella anläggningstillgångar

Intäkter per region

MSEK	3 mån		3 mån		Förändring MSEK	Förändring %
	okt–dec 2013	Andel av intäkter	okt–dec 2012	Andel av intäkter		
Sverige	309	27%	338	29%	-30	-9%
USA	288	25%	276	23%	12	4%
Norden exkl Sverige	140	12%	155	13%	-15	-10%
Centraleuropa	198	18%	205	17%	-7	-3%
Sydeuropa	100	9%	102	9%	-2	-2%
Övriga länder	105	9%	100	9%	5	5%
Totalt	1 140	100%	1 176	100%	-37	-3%

MSEK	12 mån		12 mån		Förändring MSEK	Förändring %
	jan–dec 2013	Andel av intäkter	jan–dec 2012	Andel av intäkter		
Sverige	1 036	26%	1 158	27%	-122	-11%
USA	1 095	27%	1 112	26%	-17	-2%
Norden exkl Sverige	589	15%	628	15%	-39	-6%
Centraleuropa	710	17%	743	17%	-33	-4%
Sydeuropa	335	8%	356	8%	-21	-6%
Övriga länder	282	7%	283	7%	-1	0%
Totalt	4 047	100%	4 280	100%	-233	-5%

Anläggningstillgångar och uppskjutna skattefordringar per region

MSEK	31 dec 2013		31 dec 2012	
	Anläggnings- tillgångar *	Uppskjutna skattefordringar	Anläggnings- tillgångar *	Uppskjutna skattefordringar
Sverige	426	20	447	37
USA	707	39	681	36
Norden exkl Sverige	22	5	24	7
Centraleuropa	180	9	174	13
Sydeuropa	139	2	139	3
Övriga länder	10	6	5	8
Totalt	1 484	81	1 470	104

* Inkluderar ej anläggningstillgångar som är klassificerade som finansiella anläggningstillgångar

Kvartalsvisa rapporter över totalresultatet, koncernen

MSEK	2013				2012				2011			
Kvartal	Q1	Q2	Q3	Q4	Q1	Q2	Q3	Q4	Q1	Q2	Q3	Q4
Intäkter	877,3	995,3	1 035,0	1 139,8	975,4	1 074,9	1 053,8	1 176,1	927,6	1 020,9	1 100,9	1 187,5
Handelsvaror	-456,8	-529,1	-564,9	-626,2	-531,2	-580,0	-688,9	-615,7	-493,9	-522,7	-590,2	-607,3
Bruttoresultat	420,5	466,2	470,1	513,6	444,2	494,9	364,9	560,4	433,7	498,2	510,7	580,2
Bruttovinst i %	47,9	46,8	45,4	45,1	45,5	46,0	34,6	47,6	46,8	48,8	46,4	48,9
Övriga rörelseintäkter	8,6	7,7	7,7	9,3	8,5	9,5	7,4	9,7	12,6	8,4	11,5	6,9
Externa kostnader	-222,9	-209,7	-205,4	-215,2	-247,2	-238,3	-245,5	-223,0	-241,5	-241,6	-231,4	-256,0
Personalkostnader	-174,7	-177,9	-162,5	-182,7	-186,3	-189,2	-208,1	-181,9	-168,2	-173,2	-165,2	-184,5
Av- och nedskrivningar	-11,8	-14,6	-13,9	-11,9	-11,9	-13,0	-53,1	-11,9	-11,1	-13,2	-12,7	-13,6
Övriga rörelsekostnader	-3,8	-1,9	-2,9	-2,3	-3,8	-5,9	-5,9	-3,1	-7,9	-5,5	-6,7	-4,7
Andelar i intresseföretags resultat	0,2	0,4	-0,3	0,8	-0,9	0,7	0,4	1,5	0,1	-0,4	0,0	2,0
Rörelseresultat	16,1	70,2	92,8	111,6	2,6	58,7	-139,9	151,7	17,7	72,7	106,2	130,3
Finansiella intäkter	1,8	1,4	1,8	1,8	1,4	0,5	2,2	0,9	1,6	1,0	1,1	3,2
Finansiella kostnader	-17,8	-16,1	-14,9	-14,2	-15,4	-13,0	-16,1	-18,7	-11,5	-12,2	-14,9	-19,3
Resultat före skatt	0,1	55,5	79,7	99,2	-11,4	46,2	-153,8	133,9	7,8	61,5	92,4	114,2
Skatt	0,0	-16,6	-21,9	-8,9	3,2	-12,9	33,8	-33,2	-2,1	-24,2	-19,0	-31,5
Periodens resultat	0,1	38,9	57,8	90,3	-8,2	33,3	-120,0	100,7	5,7	37,3	73,4	82,7
<i>Övrigt totalresultat:</i>												
Poster som kan komma att omklassificeras till resultatet												
Omräkningsdifferenser	-38,9	57,8	-31,5	36,5	-20,0	19,9	-90,6	20,2	-48,1	54,7	29,9	-16,5
Kassaflödessäkringar	0,0	0,0	0,0	0,1	-5,5	2,7	-6,8	2,6	-7,8	-1,7	18,2	0,8
Summa	-38,9	57,8	-31,5	36,6	-25,5	22,6	-97,4	22,8	-55,9	53,0	48,1	-15,7
Inkomst skatt relaterat till poster i övrigt total resultat	0,0	0,0	0,0	0,0	1,4	-0,7	1,8	-1,0	2,1	0,4	-4,8	-0,2
<i>Periodens övrigt totalresultat netto efter skatt</i>	-38,9	57,8	-31,5	36,6	-24,1	21,9	-95,6	21,8	-53,8	53,4	43,3	-15,9
Totalresultat för perioden	-38,8	96,7	26,3	126,9	-32,3	55,2	-215,6	122,5	-48,1	90,7	116,7	66,8
Periodens resultat hänförligt till:												
Moderbolagets aktieägare	0,3	39,4	58,0	89,5	-8,4	33,4	-120,0	100,4	5,2	36,8	73,1	83,2
Innehav utan bestämmande inflytande	-0,2	-0,5	-0,2	0,8	0,2	-0,1	0,0	0,3	0,5	0,5	0,3	-0,5
	0,1	38,9	57,8	90,3	-8,2	33,3	-120,0	100,7	5,7	37,3	73,4	82,7
Periodens totalresultat hänförligt till:												
Moderbolagets aktieägare	-39,6	98,0	26,9	125,6	-32,3	55,1	-214,4	121,9	-48,0	89,5	116,0	69,1
Innehav utan bestämmande inflytande	0,8	-1,3	-0,6	1,3	0,0	0,1	-1,2	0,6	-0,1	1,2	0,7	-2,3
	-38,8	96,7	26,3	126,9	-32,3	55,2	-215,6	122,5	-48,1	90,7	116,7	66,8
Resultat per aktie												
före utspädning (kr)	0,00	0,60	0,87	1,35	-0,13	0,50	-1,81	1,51	0,08	0,55	1,10	1,25
efter utspädning (kr)	0,00	0,60	0,87	1,35	-0,12	0,50	-1,81	1,51	0,08	0,55	1,09	1,22
Vägt antal aktier före utspädning	66 343 543	66 343 543	66 343 543	66 343 543	66 343 543	66 343 543	66 343 543	66 343 543	66 343 543	66 343 543	66 343 543	66 343 543
Vägt antal aktier efter utspädning	66 343 543	66 343 543	66 343 543	66 343 543	67 343 543	66 343 543	66 343 543	66 343 543	67 343 543	67 343 543	67 343 543	67 343 543

MSEK	2010				2009				2008			
Kvartal	Q1	Q2	Q3	Q4	Q1	Q2	Q3	Q4	Q1	Q2	Q3	Q4
Intäkter	915,3	1 065,3	1 060,7	1 202,1	979,5	1 022,9	1 002,2	1 082,4	1 015,0	1 245,4	1 117,3	1 226,5
Handelsvaror	-477,9	-563,7	-581,2	-620,7	-528,1	-519,3	-555,5	-582,4	-532,3	-626,8	-549,8	-662,9
Bruttoresultat	437,4	501,6	479,5	581,4	451,4	503,6	446,7	500,0	482,7	618,6	567,5	563,6
Bruttovinst i %	47,8	47,1	45,2	48,4	46,1	49,2	44,6	46,2	47,6	49,7	50,8	46,0
Övriga rörelseintäkter	5,1	5,1	12,6	9,4	22,9	22,0	2,1	21,9	6,2	6,4	23,2	20,7
Externa kostnader	-240,4	-230,6	-222,3	-252,9	-267,7	-220,1	-226,5	-234,8	-277,4	-270,6	-259,9	-297,7
Personalkostnader	-167,0	-171,7	-161,1	-179,4	-231,2	-182,8	-166,6	-170,9	-178,6	-186,9	-167,5	-198,0
Av- och nedskrivningar	-14,9	-15,1	-14,2	-14,2	-18,5	-19,0	-17,1	-16,0	-12,5	-16,7	-16,5	-18,5
Övriga rörelsekostnader	-3,9	-1,5	-10,2	-6,0	-14,7	-8,7	-1,8	-2,4	-4,8	-2,0	-4,0	-9,6
Andelar i intresseföretags resultat	0,6	0,1	0,4	-0,2	0,5	0,4	0,9	-1,2	0,0	0,0	0,0	1,1
Rörelseresultat	16,9	87,9	84,7	138,1	-57,3	95,4	37,7	96,6	15,6	148,8	142,8	61,6
Finansiella intäkter	1,0	1,5	0,6	2,0	4,3	0,7	0,0	1,2	2,6	2,6	2,6	4,6
Finansiella kostnader	-7,6	-6,6	-8,3	-9,9	-19,8	-13,5	-11,4	-7,7	-34,7	-38,9	-41,8	-33,0
Resultat före skatt	10,3	82,8	77,0	130,2	-72,8	82,6	26,3	90,1	-16,5	112,5	103,6	33,2
Skatt	-2,7	-23,4	-21,5	-31,2	19,5	-22,1	-7,0	-28,8	1,5	-26,7	-28,9	-30,8
Periodens resultat	7,6	59,4	55,5	99,0	-53,3	60,5	19,3	61,3	-15,0	85,8	74,7	2,4
<i>Periodens övrigt totalresultat netto efter skatt</i>												
	-27,8	41,7	-113,1	29,9	20,6	-35,9	-119,0	34,3	-126,7	6,6	211,7	204,4
Totalresultat för perioden	-20,2	101,1	-57,6	128,9	-32,7	24,6	-99,7	95,6	-141,7	92,4	286,4	206,8
Resultat per aktie												
före utspädning (kr)	0,11	0,90	0,83	1,47	-0,81	0,91	0,29	0,90	-0,23	1,22	1,19	-0,01
efter utspädning (kr)	0,11	0,88	0,82	1,45	-0,81	0,91	0,29	0,89	-0,22	1,17	1,15	-0,01
Vägt antal aktier före utspädning	66 343 543	66 343 543	66 343 543	66 343 543	66 343 543	66 343 543	66 343 543	66 343 543	66 343 543	66 343 543	66 343 543	66 343 543
Vägt antal aktier efter utspädning	67 343 543	67 343 543	67 343 543	67 343 543	66 343 543	66 343 543	66 343 543	67 343 543	68 996 793	69 496 793	68 446 793	66 343 543

Kvartalsvisa rapporter över kassaflöden, koncernen

MSEK	2013				2012				2011			
Kvartal	Q1	Q2	Q3	Q4	Q1	Q2	Q3	Q4	Q1	Q2	Q3	Q4
Kassaflöde från den löpande verksamheten före förändring av rörelsekapital	-18,7	55,3	86,7	103,3	-12,8	43,8	66,7	83,7	-22,6	62,0	112,6	117,6
Ökning/minskning av varulager	27,8	28,2	-3,1	145,3	-44,9	34,3	-1,6	205,8	-124,7	-77,8	-155,1	105,2
Ökning/minskning av rörelsefordringar	131,1	-44,0	-84,8	-32,7	77,1	19,6	-69,9	-14,1	51,2	45,4	-86,5	158,5
Ökning/minskning av rörelseskulder	-34,1	2,3	-1,3	-2,8	25,6	35,1	-108,0	0,7	-46,5	-3,4	33,1	-103,0
Förändring i rörelsekapital	124,8	-13,5	-89,2	109,8	57,8	89,0	-179,5	192,4	-120,0	-35,8	-208,5	160,7
Kassaflöde från den löpande verksamheten	106,1	41,8	-2,5	213,1	45,0	132,8	-112,8	276,1	-142,6	26,2	-95,9	278,3
Investeringsverksamheten	-9,7	-8,9	-21,2	-7,0	-10,8	-15,1	-17,2	-7,3	-27,1	-19,6	-165,4	-114,4
Kassaflöde efter investeringsverksamheten	96,4	32,9	-23,7	206,1	34,2	117,7	-130,0	268,8	-169,7	6,6	-261,3	163,9
Av personalen betald optionspremie	0,0	0,0	0,0	0,0	0,0	0,0	0,0	0,0	0,0	0,0	0,0	0,0
Upptagna lån	0,0	0,0	0,0	0,0	0,0	0,0	123,0	0,0	133,5	36,0	339,1	-186,3
Upptagen långfristig fordran	0,0	0,0	0,0	-0,2	0,0	0,0	0,0	0,0	0,0	-0,3	0,0	0,3
Återbetalning av långfristig fordran	0,9	0,1	0,0	0,0	0,0	0,0	0,0	0,0	4,2	0,0	0,7	-4,9
Amorterade lån	-157,3	24,2	-12,0	-146,7	-79,0	-5,1	0,0	-196,1	0,0	0,0	0,0	0,0
Utbetald utdelning till moderbolagets aktieägare	0,0	-66,3	0,0	0,0	0,0	-66,3	0,0	0,0	0,0	-66,3	0,0	0,0
Finansieringsverksamheten	-156,4	-42,0	-12,0	-146,9	-79,0	-71,4	123,0	-196,1	137,7	-30,6	339,8	-190,9
Periodens kassaflöde	-60,0	-9,1	-35,7	59,2	-44,8	46,3	-7,0	72,7	-32,0	-24,0	78,5	-27,0
Likvida medel vid periodens början	229,7	168,0	163,0	123,7	117,7	70,4	119,5	107,6	121,7	86,1	64,2	146,0
Justering likvida medel vid periodens början	0,0	0,0	0,0	0,0	0,0	0,0	0,0	48,8	0,0	0,0	0,0	0,0
Valutakursdifferens i likvida medel	-1,7	4,1	-3,6	2,2	-2,5	2,8	-4,9	0,6	-3,6	2,1	3,3	-1,3
Likvida medel vid periodens slut	168,0	163,0	123,7	185,1	70,4	119,5	107,6	229,7	86,1	64,2	146,0	117,7

MSEK	2010				2009				2008			
Kvartal	Q1	Q2	Q3	Q4	Q1	Q2	Q3	Q4	Q1	Q2	Q3	Q4
Kassaflöde från den löpande verksamheten före förändring av rörelsekapital	20,1	82,4	115,5	114,1	-80,4	65,3	34,2	71,4	-6,4	115,0	62,6	-8,1
Ökning/minskning av varulager	15,7	24,6	-104,5	27,5	-65,5	199,3	147,3	245,0	-118,4	-82,4	-162,3	168,9
Ökning/minskning av rörelsefordringar	10,0	-83,9	5,3	31,6	7,2	47,3	12,5	100,6	108,7	-168,3	26,2	186,4
Ökning/minskning av rörelseskulder	19,6	94,4	-57,8	29,0	0	61,5	-52,7	13,3	-172,6	107,4	-31,0	-293,7
Förändring i rörelsekapital	45,3	35,1	-157,0	88,1	-58,3	308,1	107,1	358,9	-182,3	-143,3	-167,1	61,6
Kassaflöde från den löpande verksamheten	65,4	117,5	-41,5	202,2	-138,7	373,4	141,3	430,3	-188,7	-28,3	-104,5	53,5
Investeringsverksamheten	-16,0	-6,7	-19,0	-15,9	-6,3	-0,3	-35,3	18,9	-15,8	-20,8	-22,2	-6,4
Kassaflöde efter investeringsverksamheten	49,4	110,8	-60,5	186,3	-145,0	373,1	106,0	449,2	-204,5	-49,1	-126,7	47,1
Av personalen betald optionspremie	0,0	0,0	0,0	0,0	0,0	0,2	0,0	0,0	0,0	0,0	2,1	0,0
Upptagna lån	0,0	0,0	53,9	0,0	26,2	0,0	0,0	15,9	137,7	125,9	213,2	-35,8
Upptagen långfristig fordran	-0,3	0,0	-6,8	5,9	-0,5	0,0	-0,6	-0,4	0,0	0,0	0,0	-0,8
Återbetalning av långfristig fordran	1,5	0,0	3,8	-4,2	0,5	1,7	1,8	0,0	0,0	0,0	0,0	1,2
Amorterade lån	-58,2	-90,2	0,0	-130,0	0,0	-339,4	-139,2	-439,1	0,0	0,0	0,0	0,0
Utbetald utdelning till moderbolagets aktieägare	0,0	-16,6	0,0	0,0	0,0	-11,9	0,0	0,0	0,0	-66,3	0,0	0,0
Finansieringsverksamheten	-57,0	-106,8	50,9	-128,3	26,2	-349,4	-138,0	-423,6	137,7	59,6	215,3	-35,4
Periodens kassaflöde	-7,6	4,0	-9,6	58,0	-118,8	23,7	-32,0	25,6	-66,8	10,5	88,6	11,7
Likvida medel vid periodens början	80,4	72,4	80,1	63,2	191,2	77,9	95,2	51,3	115,5	41,1	52,3	155,5
Justering likvida medel vid periodens början	0,0	0,0	0,0	0,0	0,0	0,0	0,0	0,0	0,0	0,0	0,0	0,0
Valutakursdifferens i likvida medel	-0,4	3,7	-7,3	0,5	5,5	-6,4	-11,9	3,5	-7,6	0,7	14,6	24,0
Likvida medel vid periodens slut	72,4	80,1	63,2	121,7	77,9	95,2	51,3	80,4	41,1	52,3	155,5	191,2

New Wave Groups aktie

Aktiekapitalet i New Wave uppgår till 199.030.629 kronor, fördelat på totalt 66.343.543 aktier, varje aktie på nominellt 3,00 kronor. Aktierna har lika rätt till andel i bolagets tillgångar och resultat. Varje aktie av serie A berättigar till tio röster och varje aktie av serie B berättigar till en röst. New Waves aktier av serie B är noterade på OMX Stockholm Mid Cap.

Utdelningspolitik

Styrelsens mål är att utdelningen till aktieägare ska motsvara 40 procent av koncernens resultat efter skatt över en konjunkturcykel.

Aktieägare

Antalet aktieägare uppgick den 31 december 2013 till 11 754 (13 487). De institutionella investerarna kontrollerade totalt 49 procent av kapitalet och 13 procent av rösterna. De tio största aktieägarna svarade vid samma tidpunkt för 65 procent av kapitalet och 90 procent av rösterna. Utländska ägare svarade för 11 procent av kapitalet och 3 procent av rösterna.

NEW WAVE GROUPS TIO STÖRSTA ÄGARE 2013-12-31

AKTIEÄGARE	Antal Aktier	Antal Röster	Kapital %	Röster %
Torsten Jansson genom bolag	20 947 697	198 316 817	31,6%	81,4%
Lannebo Microcap	4 718 490	4 718 490	7,1%	1,9%
Avanza Pension	3 898 506	3 898 506	5,9%	1,6%
Fjärde AP-Fonden	3 330 000	3 330 000	5,0%	1,4%
Andra AP-Fonden	2 512 947	2 512 947	3,8%	1,0%
Handelsbanken fonder	2 019 140	2 019 140	3,0%	0,8%
Länsförsäkringar Småbolagsfond	2 005 390	2 005 390	3,0%	0,8%
Svolder AB	1 468 245	1 468 245	2,2%	0,6%
Nordea fonder	1 314 715	1 314 715	2,0%	0,5%
City Bank New York	1 077 068	1 077 068	1,6%	0,4%
	43 292 198	220 661 318	65,3%	90,5%

ÄGARFÖRDELNING I NEW WAVE GROUP 2013-12-31

	Antal aktier	Antal röster	Kapital %	Röster %
Sverige	58 903 938	236 273 058	88,8%	96,9%
Ägare bosatta utanför Sverige, exkl. USA	4 750 550	4 750 550	7,1%	2,0%
USA	2 689 055	2 689 055	4,1%	1,1%
Totalt	66 343 543	243 712 663	100,0%	100,0%

Varumärken per rörelsesegment

Profil



d-vice



hurricane



Lord NELSON



MAC 1 ONE

nightingale



TOPPOINT

Sport & Fritid

ANNIKA
EZ CUTTER & BUCK



CLIQUE

CRAFT



sköna marie

speedo



KATE LORD



Auclair

GANTS LAURENTIDE
L'ÉCUE GLOVES LTD.

Gåvor & Heminredning

KOSTA BODA
SWEDEN 1742



KOSTA LINNEWÄFVERI

Orrefors

Orrefors JERNVERK



SEA glasbruk
KOSTA SWEDEN

KOSTA BODA
ART HOTEL
SWEDEN

LINNÉA
ART RESTAURANT



Framsidedbild från varumärket Craft.

New Wave Group i korthet

New Wave Group är en tillväxtkoncern som skapar, förvärvar och utvecklar varumärken och produkter inom profilbranschen samt sport- gåvo- och inredningssektorn. Koncernen ska nå synergier genom att samordna design, inköp, marknadsföring, lager och distribution av sortimentet. Koncernen ska erbjuda sina produkter inom profilmarknaden och detaljhandelsmarknaden för att nå god riskspridning.

NewWave
G R O U P

New Wave Group AB (publ) Org nr 556350-0916
Orrekulla Industrigata 61, SE-425 36 Hisings Kärra
Phone +46 (0)31 712 89 00
Fax +46 (0)31 712 89 99
info@nwg.se
www.nwg.se