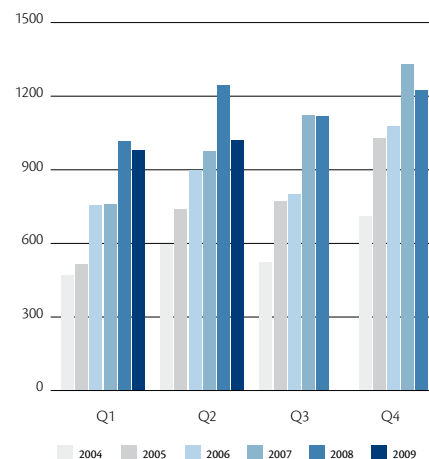




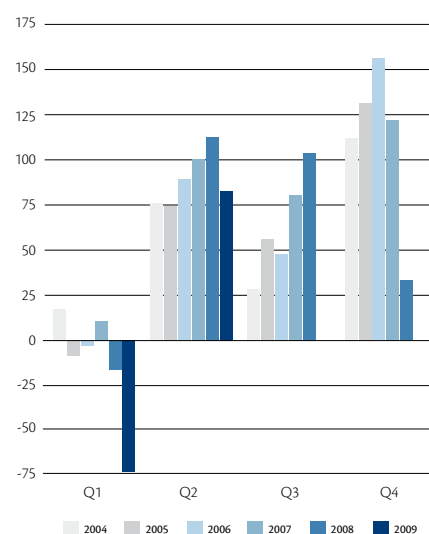
Orrefors Light Shadows. Design Ingegerd Råman.



Omsättning



Resultat före skatt



Kvartalet i korthet

Perioden 1 april – 30 juni 2009

- Omsättningen uppgick till 1 023 mkr, vilket var 18 % lägre än föregående år (1 245 mkr).
- Resultat efter skatt uppgick till 60,5 (85,8) mkr.
- Resultat per aktie uppgick till 0,91 (1,22) kr.
- Kassaflöde från löpande verksamheten förbättrades med 401 mkr till 373 (-28) mkr.
- Soliditeten uppgick till 35,8 (27,1) %.
- Nettoskuldssättningsgrad reducerades kraftigt och uppgick till 129,7 (200,1) %.

Perioden 1 januari – 30 juni 2009

- Omsättningen uppgick till 2 002 mkr, vilket var 11 % lägre än föregående år (2 260 mkr).
- Resultat efter skatt uppgick till 7,2 (70,8) mkr.
- Resultat per aktie uppgick till 0,10 (1,07) kr.
- Omstruktureringkostnader har belastat resultat efter skatt med 56,4 mkr.
- Kassaflöde från löpande verksamheten förbättrades med 452 mkr till 235 (-217) mkr.

Utsikter för 2009

- Då marknaden under andra kvartalet utvecklades sämre än förväntat inom Profil och Sport & Fritid, bedömer New Wave Group i nuläget att försäljning och resultat före skatt ej kommer att uppnå 2008 års nivå. Tredje kvartalet förväntas vara sämre än föregående år medan fjärde kvartalet förväntas vara något bättre än föregående år.

Kommentar från VD

Det känns ofantligt roligt att vara tillbaka i VD stolen i New Wave. Det är helt klart en utmaning i den konjunktur som råder – men utmaningar gillar jag!

Fokus under kvartal två har varit, och kommer att fortsätta vara även under resterande delen av året, att minska varulagret och skapa starka kassaflöden och därmed minska bolagets skulder. Givetvis skall detta också ske med så god lönsamhet som möjligt under tiden. Framförallt Sport & Fritid samt Profil utvecklades sämre under kvartalet än vad vi tidigare trott och resultatet blev därmed sämre – men trots detta presenterar vi en god lagersänkning och vårt starkaste kassaflöde i bolagets historia. Att vi under kvartalet hade ett kassaflöde på 373 mkr känns oerhört bra.

Vi har även träffat en ny överenskommelse avseende villkoren för vår finansiering. Detta ger oss trygghet för de kommande åren även om vi skulle se en ytterligare försämring i konjunkturen, vilket jag idag dock inte tror.

Det kommer att vara fortsatt fokus på lagersänkning och kassaflöde under resten av året. Med den svagare marknaden under kvartalet är jag inte helt nöjd med kvartalets resultat, och vi gör bedömningen att vi får en fortsatt svag marknad resten av 2009. Trots besparingar och personalminskningar, tvingas vi ändå räkna med att resultat på helår blir sämre än föregående år.

Torsten Jansson

Kommentarer till periodens utfall

APRIL – JUNI

Omsättningen

Omsättningen uppgick till 1 023 (1 245) mkr, vilket var 18 % lägre än föregående år. Valutakurserna påverkade omsättningen positivt med 108 mkr.

Samtliga affärsområden minskar sin omsättning men främst Profil 20 % samt Sport & Fritid 18 %. Gåvor & Heminredning visar en lägre nedgång på 7 %.

Omsättningen i de nordiska länderna minskade med 26 %, främst i Sverige och Finland. Europas försäljning minskade med 11 % och Nordamerika med 11 %. Positiv valutaeffekt uppkom främst i Euroländer och USA.

Den minskade försäljningen beror på det allmänna ekonomiska läget samt fjolårets försäljning av sport och profilkläder i samband med EM i fotboll.

Bruttovinst

Bruttovinsten uppgick till 49,2 (49,7) %. Minskningen är relaterad till den svaga konjunkturen på den amerikanska marknaden för profilkläder.

Övriga intäkter och övriga kostnader

Övriga intäkter ökade med 15,6 mkr till 22,0 (6,4) mkr. Ökningen är hänförlig till försäljning av Orrefors glassamlingar samt fastigheter som ger en reavinst på 16,4 mkr. Resterande intäkter är främst hänförliga till rörelsens valutavinster och skall ställas mot resultatraden "Övriga kostnader" där främst rörelsens valutaförluster redovisas.

Kostnader och avskrivningar

De externa kostnaderna minskade med 50,5 mkr och uppgick till -220,1 (-270,6) mkr. Kostnaderna för personal har minskat med 4,1 till -182,8 (-186,9) mkr. Båda kostnadslagen har påverkats positivt beroende på besparingar, men negativt vid omräkning av utländska dotterbolag till SEK.

Avskrivningarna uppgick till 19,0 (16,7) mkr.

Rörelsemarginalen uppgick till 9,3 (11,9) %. Försämringen beror på den lägre omsättningen.

Finansnetto och skatter

Finansnettot uppgick till -12,8 (-36,3) mkr. Minskningen beror på lägre räntnivåer. Koncernens policy är att ha kort räntebindning, vilket gör att ändrade korträntor snabbt får genomslag i koncernens räntenetto.

Skattekostnaden i absoluta tal uppgick till 22,1 (26,7) mkr, och där skattesatsen uppgick till 26,7 (23,8) %. Fjolårets lägre skattesats beror på periodisering av uppbyggade latent skattefordringar. Skattesatsen för årets första sex månader är i nivå med föregående år.

Resultat

Resultat efter skatt uppgick till 60,5 (85,8) mkr och resultat per aktie till 0,91 (1,22) kr.

JANUARI – JUNI

Omsättningen

Omsättningen under perioden uppgick till 2 002 (2 260) mkr, vilket var 11 % lägre än föregående år. Valutakurserna påverkade omsättningen positivt med 216 mkr.

Minskningen har skett inom samtliga affärsområden, Profil 14 %, Sport & Fritid 10 % samt Gåvor & Heminredning 6 %.

Omsättningen minskade under perioden i de nordiska länderna med 20 % och då främst i Sverige och Finland. Europas försäljning var något bättre med en minskning på 5 %, där främst Schweiz har en bättre utveckling. Nordamerika minskade sin omsättning med 7 %. Positiv valutaeffekt uppkom främst i Euroländer och USA.

Den minskade försäljningen beror på det allmänna ekonomiska läget samt fjolårets försäljning av sport och profilkläder i samband med EM i fotboll.

Bruttovinst

Marginalen uppgick till 47,7 (48,7) %. Bruttovinsten har påverkats av omstruktureringkostnader i Orrefors Kosta Boda, vilka belastade resultatet under första kvartalet med 25 mkr. Ökningar har skett på ett flertal marknader och är främst relaterad till de prishöjningar som är gjorda under 2008 och 2009. Den svaga amerikanska konjunkturen har dock påverkat marginalen negativt.

Övriga intäkter och övriga kostnader

Övriga intäkter ökade med 32,2 mkr till 44,8 (12,6) mkr. Ökningen är främst hänförlig

till försäljning av Orrefors glassamlingar samt fastigheter vilket ger en total reavinst på 16,4 mkr. Resterande intäkter är främst hänförliga till rörelsens valutavinster och skall ställas mot resultatraden "Övriga kostnader" där främst rörelsens valutaförluster redovisas. Övriga kostnader ökade med 16,5 mkr till -23,3 (-6,8) mkr. Resultatet av dessa två poster innebär en nettoförlust på 0,7 mkr.

Kostnader och avskrivningar

De externa kostnaderna minskade med 60,2 mkr och uppgick till -487,8 (-548,0) mkr. Kostnaderna har påverkats positivt beroende på besparingar men negativt vid omräkning av utländska dotterbolag till SEK. Omstruktureringkostnader på 7,1 mkr har belastat externa kostnader i samband med förändringar i Cutter & Bucks division för direktförsäljning till slutkund.

Kostnaderna för personal har ökat med 48,5 mkr till -414,0 (-365,5) mkr. Kostnaderna har påverkats positivt beroende på besparingar men negativt vid omräkning av utländska dotterbolag till SEK. Under första kvartalet rapporterades effekten av omstruktureringen inom Orrefors Kosta Boda som resulterade i en personalminskning om 154 personer. Detta innebar att bolaget gjorde en avsättning för omstrukturering i form av en engångskostnad om totalt 70,1 mkr i bokslutet för första kvartalet 2009. Utav dessa redovisas 45,1 mkr under personalkostnader och 25,0 mkr under bruttovinst, då de är hänförliga till ett försämrat produktionsresultat.

Avskrivningarna uppgick till 37,5 (29,2) mkr.

Rörelsemarginalen uppgick till 1,9 (7,3) %. Försämringen beror på omstruktureringkostnaderna samt en lägre volym.

Finansnetto och skatter

Finansnettot uppgick till -28,3 (-68,4) mkr. Minskningen beror på lägre räntnivåer. Koncernens policy är att ha kort räntebindning, vilket gör att ändrade korträntor snabbt får genomslag i koncernens räntenetto.

Skattesatsen uppgår till 26,5 (26,3) %.

Resultat

Resultat efter skatt uppgick till 7,2 (70,8) mkr och resultat per aktie till 0,10 (1,07) kr.

Resultatet har under första kvartalet belastats med omstrukturingskostnader på totalt 77,2 mkr före skatt. Vid en skattesats om 26,9% för berörda bolag, blir nettopåverkan av omstruktureringkostnaderna -56,4 mkr.

RAPPORTERING AV AFFÄRSOMRÅDE

New Wave Group AB delar upp sin verksamhet i affärsområdena Profil, Sport & Fritid samt Gåvor & Heminredning. Varje varumärke har grupperats in i det affärsområde som det anses tillhöra (se bilaga för uppdelning av varumärkena per affärsområde). Koncernen följer områdets och varumärkenas försäljning samt resultat (EBITDA). Rörelsesegmenten bygger på koncernens operativa styrning.

Profil

För perioden april-juni minskade omsättningen med 20 % till 499 (626) mkr och resultatet (EBITDA) försämrades med 56,4 mkr till 71,3 (127,7) mkr. Omsättning och resultat var lägre i Norden, och då främst i Sverige och Finland. Även Europa var lägre men har kompenseras av en positiv valutaeffekt. Försämringen beror på det allmänna konjunkturen.

För perioden januari-juni minskade omsättningen med 14 % till 941 (1 100) mkr och resultatet (EBITDA) försämrades med 62,0 mkr till 94,1 (156,1) mkr. Omsättning och resultat var lägre i Norden, och då främst i Sverige och Finland. Även Europa var lägre men har kompenseras av en positiv valutaeffekt. Försämringen beror på det allmänna konjunkturen.

Sport & Fritid

Omsättningen för perioden april-juni minskade med 18 % till 368 (451) mkr och resultatet (EBITDA) försämrades med 17,5 mkr till 28,7 (46,2) mkr. Omsättningen för Craft var i nivå med föregående år. Cutter & Buck har påverkats negativt av den fortsatt svaga amerikanska marknaden, samt att affärsområdet har tappat omsättning pga fjolårets försäljning i samband med EM i fotboll. Resultatförsämringen är främst relaterad till minskad försäljning pga fjolårets EM i fotboll.

Omsättningen för perioden januari-juni minskade med 10 % och uppgick till 781 (862) mkr. Resultatet (EBITDA) försämrades med 30,3 mkr till 48,1 (78,4) mkr. Omsättning och resultat för Craft har varit fortsatt positiva. Cutter & Buck har påverkats negativt av den svaga amerikanska marknaden. Cutter & Buck USA har även belastats med 7,1 mkr i omstruktureringkostnader pga förändringar i divisionen för

direktförsäljning till kund. Resultatförsämringen beror även på minskad försäljning pga fjolårets EM i fotboll.

Gåvor & Heminredning

För perioden april-juni minskade omsättningen med 7 % till 157 (168) mkr men resultatet (EBITDA) förbättrades med 22,8 mkr till 14,4 (-8,4) mkr. Den lägre omsättningen är relaterad till den svenska detaljhandelsmarknaden för Orrefors Kosta Boda. Det förbättrade resultatet är relaterat till dels försäljningen av Orrefors glassamlingar samt fastigheter med en reavinst om 16,4 mkr, dels till bolagets besparingsprogram som börjar visa resultat. Omsättning och resultat för Sagaform visar på en svag ökning.

För perioden januari-juni minskade omsättningen med 6 % till 281 (298) mkr och resultatet (EBITDA) försämrades med 25,7 mkr till -66,6 (-40,9) mkr. Den lägre omsättningen är relaterad till den svenska detaljhandelsmarknaden för Orrefors Kosta Boda och det försämrade resultatet till bolagets omstruktureringkostnader på 70,1 mkr som redovisades under första kvartalet. Omsättning och resultat för Sagaform är i nivå med föregående år.

New Wave Group och Emmaboda Kommun har ingått avtal avseende en försäljning av Kosta Bodas glassamlingar. Försäljningen förväntas avslutas under tredje kvartalet.

GEOGRAFISK FÖRDELNING

Tabell för omsättning i regionerna Norden, Mellanuropa, Södra Europa, Nordamerika och Övriga regioner redovisas på sidan 15.

Under perioden april – juni minskade försäljningen i den nordiska regionen med 26 %, vilket främst är hänförligt till Sverige och Finland. Europa påverkades av en positiv valutaeffekt där försäljningen i lokal valuta var något bättre än den nordiska regionen. Försäljningen i Nordamerika minskade med 11 %, valutakursutvecklingen bidrog positivt och försäljningen i lokal valuta i regionen föll med 32 %. Försäljningsökningen på övriga marknader är främst hänförligt till Kina.

Under perioden januari – juni minskade försäljningen i den nordiska regionen med 20 %, vilket främst är hänförligt till Sverige och Finland. Europa påverkades positivt av valutaeffekten, där Schweiz har en bättre utveckling än övriga länder. Försäljningen i Nordamerika minskade med 7 %, valutakursutvecklingen bidrog positivt och försäljningen i lokal valuta i regionen föll med 32 %. Försäljningsökningen på övriga marknader är främst hänförligt till Kina.

NYETABLERINGAR

Sveriges första glashotell har öppnats. Kosta Boda Art Hotel invigdes den 27 juni inför 240 gäster. Hotellet har 102 rum, restaurang, konferensavdelning, spa & fitness avdelning.

Kosta Bodas formgivare har utsmyskat varsin del av hotellet och inrett hotellets sju flyglar. Anna Ehrner, Kjell Engman, Åsa Jungnelius, Ludvig Löfgren, Ulrica Hydman-Vallien, Bertil Vallien och Göran Wärf har alla satt sin unika prägel på varje hotellrum.

KAPITALBINDNING

Kapitalbindningen av varor uppgick till 2 081 (2 063) mkr. Den försvagade svenska kronan påverkar det redovisade värdet vid omräkning till SEK. Detta har påverkat varulagret under perioden med 163 mkr, vilket innebär att minskningen vid oförändrad valutakurs var 145 mkr. Inkursansreserv per den 30 juni 2009 uppgick till 88 (82) mkr eller ca 4 % av redovisat lagervärde.

Omsättningshastigheten på varulager för perioden januari – juni uppgick till 1,0 (1,2).

Kundfordringarna minskade med 119 mkr till 789 (908) mkr.

Åtgärderna för att minska kapitalbindningen har börjat ge effekt, vilket beräknas ge fortsatt resultat under andra halvåret 2009.

INVESTERINGAR, FINANSIERING OCH LIKVIDITET

Koncernens kassaflöde från den löpande verksamheten under perioden april – juni uppgick till 373 (-28) mkr och efter investeringar till 373 (-49) mkr. Koncernens kassapåverkande nettoinvesteringar uppgick till 0 (-21) mkr, där avyttring av materiella anläggningstillgångar ingår med 17,8 mkr.

Koncernens kassaflöde från den löpande verksamheten under perioden januari – juni uppgick till 235 (-217) mkr och efter investeringar till 228 (-254) mkr. Koncernens kassapåverkande nettoinvesteringar uppgick till -7 (-37) mkr, där avyttring av materiella anläggningstillgångar ingår med 19,9 mkr.

Nettoskulden minskade under april – juni med 309 mkr och uppgick till 2 352 mkr. Motsvarande period föregående år hade en ökning med 110 mkr till 2 661 mkr.

Valutaförändringar har ökat skulden med 139 mkr. Nettoskulden i förhållande till eget kapital minskade och uppgick till 129,7 (200,1) %.

Nettoskulden minskade under januari – juni med 224 mkr och uppgick till 2 352 där valuta förändringarna har minskat skulden med 8 mkr sedan årsskiftet. Motsvarande period föregående år hade en ökning med 304 mkr. Nettoskulden i förhållande till eget kapital minskade under årets första sex månader och uppgick till 129,7 % mot 140,5 % per 31 december 2008.

Koncernen hade cirka 3 425 mkr i kreditramar den 30 juni 2009 och kreditavtalet löper till och med april 2011. Räntan är baserad på respektive valutas basränta samt fast marginal. Koncernens policy är att ha kort räntebindning, vilket gör att ändrade korträntor snabbt får genomslag i koncernens räntenetto.

New Wave Group har träffat en ny överenskommelse avseende villkoren för finansieringen. Den nya överenskommelsen innebär ett åtagande (covenant) avseende soliditeten samt att totala kreditramen sänks från cirka 3 425 Mkr per 30 juni 2009 till 2 875 Mkr per 31 december 2009 och att en amortering därefter ska ske successivt ned till 2 475 Mkr per 30 april 2011. Den nya överenskommelsen ersätter tidigare överenskomna villkor och åtaganden (covenants).

PERSONAL OCH ORGANISATION

Antalet årsanställda den 30 juni 2009 uppgick till 2 370 (2 720) personer varav 48 % var kvinnor och 52 % var män. Av antalet anställda är 653 personer inom produktion. Den produktion som finns inom New Wave är hänförlig till Orrefors Kosta Boda, Seger, Dahetra, Toppoint och Cutter & Buck (brodyr).

TECKNINGSOPTIONER I NEW WAVE GROUP AB

New Wave har fyra program för teckningsoptioner utestående.

Under juni 2009 gavs ett nytt program ut som riktar sig till ledande befattningshavare. Programmet omfattar 1 000 000 optionsrätter och löper tom juni 2012 med ett lösenpris om 26,10 kr. Optionerna tecknades med en premie om 0,21 kr per styck.

I juli 2008 gavs två program ut som riktar sig dels till ledande befattningshavare och dels till styrelsen. Optionsprogrammet till ledande befattningshavare omfattar 1 800 000 optionsrätter och löper tom juni 2011 med ett lösenpris om 64,05 kr. Optionerna tecknades med en premie om 1,11 kr per styck. Optionsprogrammet till styrelsen omfattar 200 000 optionsrätter och löper tom juni 2013 med ett lösenpris om 85,40 kr. Optionerna tecknades med en premie om 0,88 kr per styck.

Tidigare program gavs ut under juli 2007 och omfattar 1 653 250 optionsrätter som löper tom juni 2010 med ett lösenpris om 102,50 kr. Optionerna tecknades med en premie om 7 kr per styck. Ursprungligen emitterades 2 000 000 optionsrätter, varefter 346 750 har makulerats.

Erhållna premier på samtliga ovanstående program har baserats på marknadsvärde.

UTSIKTERNA FÖR 2009

Då marknaden under andra kvartalet utvecklades sämre än förväntat inom Profil och Sport & Fritid, bedömer New Wave i nuläget att försäljning och resultat före skatt ej kommer att uppnå 2008 års nivå. Tredje kvartalet förväntas vara sämre och fjärde kvartalet något bättre än föregående år.

MODERBOLAGET

Omsättningen uppgick till 88 (70) mkr. Resultatet efter finansiella poster uppgick till 23,7 (-27,2) mkr. Nettouplåningen uppgick till 2 286 (1 690) mkr varav 1 870 (246) mkr avser finansiering till dotterbolag. Kassaflöde från investeringsverksamheten uppgick till 156 (-59) mkr. Balansomslutningen uppgår till 3 794 (2 874) mkr och det egna kapitalet till 1 076 (757) mkr.

RISKER OCH RISKKONTROLL

New Wave är, med sin internationella verksamhet, löpande utsatt för olika finansiella risker. De finansiella riskerna är valuta-, upplånings- och ränterisker samt likviditets- och kreditrisker. För att minimera dessa riskers påverkan på resultatet har koncernen upprättat en finanspolicy. För en utförligare beskrivning av koncernens hantering av risker hänvisas till årsredovisningen 2008; www.nwg.se.

Koncernens policy är att ha kort räntebindning, vilket gör att ändrade korträntor snabbt får genomslag i koncernens räntenetto.

Koncernens redovisade risker bedöms i allt väsentligt vara oförändrade. Konjunkturläget samt finanskrisen har dock skapat en osäkerhet, vilket innebär att de finansiella riskerna på marknaden totalt därmed har ökat.

REDOVISNINGSPRINCIPER

Denna rapport är upprättad enligt IAS 34 Delårsrapportering och årsredovisningsla-

gen samt enligt redovisningsrådet FRF 2 vad gäller moderbolaget. Tillämpade redovisningsprinciper överrensstämmer med vad som framgår av årsredovisningen för 2008.

KALENDARIUM

- 12 november 2009
Delårsrapport för tredje kvartalet
- 19 februari 2010
Bokslutskommuniké 2009
- 23 april 2010
Delårsrapport för första kvartalet

Styrelsen och verkställande direktören försäkrar att bokslutsrapporten ger en rättvisande översikt av företagets och koncernens verksamhet, ställning och resultat samt beskriver de väsentliga risker och osäkerhetsfaktorer som företaget och de företag som ingår i koncernen står inför.

Göteborg den 25 augusti 2009
New Wave Group AB (publ)

Anders Dahlvig Styrelseordförande	Kinna Bellander Styrelseledamot	Göran Härstedt Styrelseledamot
--------------------------------------	------------------------------------	-----------------------------------

Helle Kruse Nielson Styrelseledamot	Mats Årjes Styrelseledamot	Torsten Jansson Verkställande direktör
--	-------------------------------	---

FÖR YTTERLIGARE INFORMATION KONTAKTA:

Verkställande direktör Torsten Jansson

Telefon: 031-712 89 01

E-post: torsten.jansson@nwg.se

Finanschef Lars Jönsson

Telefon: 031-712 89 12

E-post: lars.jonsson@nwg.se

Informationen i denna rapport är sådan som New Wave ska offentliggöra enligt lagen om börs- och clearingverksamhet och/eller lagen om handel med finansiella instrument. Informationen lämnades för offentliggörande den 25 augusti 2009 klockan 7.00 (CET).

Koncernens resultaträkning

MSEK	3 mån april-juni 2009	3 mån april-juni 2008	6 mån jan-juni 2009	6 mån jan-juni 2008	12 mån jan-dec 2008	12 mån jan-dec 2007
Intäkter	1 022,9	1 245,4	2 002,4	2 260,4	4 604,2	4 194,0
Handelsvaror	-519,3	-626,8	-1 047,4	-1 159,1	-2 371,8	-2 196,1
Bruttoresultat	503,6	618,6	955,0	1 101,3	2 232,4	1 997,9
Övriga rörelseintäkter*	22,0	6,4	44,8	12,6	56,5	37,7
Externa kostnader	-220,1	-270,6	-487,8	-548,0	-1 105,6	-921,3
Personalkostnader	-182,8	-186,9	-414,0	-365,5	-731,0	-647,2
Avskrivning av materiella och immateriella anläggningstillgångar	-19,0	-16,7	-37,5	-29,2	-64,2	-53,9
Övriga kostnader	-8,7	-2,0	-23,3	-6,8	-20,4	-7,4
Andelar i intresseföretags resultat	0,4	0,0	0,9	0,0	1,1	0,0
Rörelseresultat	95,4	148,8	38,1	164,4	368,8	405,8
Finansiella intäkter	0,7	2,6	5,0	5,2	12,4	15,0
Finansiella kostnader	-13,5	-38,9	-33,3	-73,6	-148,4	-105,8
Finansnetto	-12,8	-36,3	-28,3	-68,4	-136,0	-90,8
Resultat före skatt	82,6	112,5	9,8	96,0	232,8	315,0
Skatt på periodens resultat	-22,1	-26,7	-2,6	-25,2	-84,9	-83,7
Periodens resultat	60,5	85,8	7,2	70,8	147,9	231,3
Hänförligt till:						
Moderbolagets aktieägare	60,6	81,2	7,0	66,2	144,6	229,3
Minoritetsintresse	-0,1	4,6	0,2	4,6	3,3	2,0
	60,5	85,8	7,2	70,8	147,9	231,3
Resultat per aktie						
Resultat per aktie före utspädning	0,91	1,22	0,10	1,07	2,18	3,46
Resultat per aktie efter utspädning	0,91	1,17	0,10	1,02	2,18	3,33
Vägt antal aktier före utspädning	66 343 543	66 343 543	66 343 543	66 343 543	66 343 543	66 343 543
Vägt antal aktier efter utspädning	66 343 543	69 496 793	66 343 543	69 496 793	66 343 543	68 843 543

* Avser valutakursvinster och realisationsvinster

Koncernens kassaflödesanalys

MSEK	3 mån april-juni 2009	3 mån april-juni 2008	6 mån jan-juni 2009	6 mån jan-juni 2008	12 mån jan-dec 2008	12 mån jan-dec 2007
Den löpande verksamheten						
Resultat före finansiella poster	95,4	148,8	38,1	164,4	368,8	405,8
Justering för poster som inte ingår i kassaflödet	-9,1	19,4	3,2	48,2	29,2	60,5
Erhållen ränta	0,7	2,6	5,0	5,2	12,4	15,0
Erlagd ränta	-13,5	-38,9	-33,3	-73,6	-148,4	-105,8
Betald inkomstskatt	-8,2	-16,9	-28,1	-35,6	-98,9	-116,2
Kassaflöde från den löpande verksamheten före förändring av rörelsekapitalet	65,3	115,0	-15,1	108,6	163,1	259,3
Förändring i rörelsekapital						
Ökning/minskning av varulager	199,3	-82,4	133,8	-200,8	-194,2	-119,0
Ökning/minskning av rörelsefordringar	47,3	-168,3	54,5	-59,6	153,0	-26,5
Ökning/minskning av rörelseskulder	61,5	107,4	61,5	-65,2	-389,9	-30,8
Kassaflöde från förändring i rörelsekapital	308,1	-143,3	249,8	-325,6	-431,1	-176,3
Kassaflöde från den löpande verksamheten	373,4	-28,3	234,7	-217,0	-268,0	83,0
Investeringsverksamheten						
Förvärv av materiella anläggningstillgångar	-17,9	-20,4	-22,3	-21,7	-61,3	-64,9
Avyttring av materiella anläggningstillgångar	17,8	1,7	19,9	1,7	8,5	8,5
Förvärv av immateriella anläggningstillgångar	0,0	0,3	-3,3	0,0	-0,1	0,0
Förvärv av dotterbolag*	0,0	-0,7	0,0	-0,7	-0,6	-1 087,3
Förvärv av finansiella tillgångar	-0,2	-1,7	-0,9	-15,9	-11,7	-22,0
Kassaflöde från investeringsverksamheten	-0,3	-20,8	-6,6	-36,6	-65,2	-1 165,7
Kassaflöde efter investeringsverksamheten	373,1	-49,1	228,1	-253,6	-333,2	-1 082,7
Finansieringsverksamheten						
Amortering av långfristig fordran	1,7	0,0	1,7	0,0	0,0	0,0
Amortering och upptagna lån	-339,4	125,9	-313,2	263,6	441,4	1 136
Optionspremie	0,2	0,0	0,2	0,0	2,1	11,5
Utbetald utdelning till moderbolagets aktieägare	-11,9	-66,3	-11,9	-66,3	-66,3	-66,3
Kassaflöde från finansieringsverksamheten	-349,4	59,6	-323,2	197,3	377,2	1 081,5
Årets kassaflöde	23,7	10,5	-95,1	-56,3	44,0	-1,2
Likvida medel vid periodens början	77,9	41,1	191,2	115,5	115,5	114,2
Valutakursdifferens i likvida medel	-6,4	0,7	-0,9	-6,9	31,7	2,5
Likvida medel vid periodens slut	95,2	52,3	95,2	52,3	191,2	115,5
*I posten ingår:						
Goodwill	-	-	-	-	0,1	-403,2
Varumärken	-	-	-	-	-	-251,0
Kundrelationer	-	-	-	-	-	-15,0
Rörelsekapital	-	-0,7	-	-0,7	-0,7	-223,7
Anläggningstillgångar	-	-	-	-	-	-23,1
Övertagna banktillgodohavanden	-	-	-	-	-	-171,3
Påverkan på kassaflödet	0,0	-0,7	0,0	-0,7	-0,6	-1 087,3

Koncernens balansräkning

MSEK	30-juni 2009	30-juni 2008	31-dec 2008	31-dec 2007
TILLGÅNGAR				
Immateriella anläggningstillgångar	435,8	381,3	444,6	387,9
Goodwill	827,1	745,6	831,1	764,7
Materiella anläggningstillgångar	400,7	376,7	415,3	380,8
Övriga långfristiga fordringar	189,6	199,0	190,6	186,7
Summa anläggningstillgångar	1 853,2	1 702,6	1 881,6	1 720,1
Varulager	2 081,2	2 062,9	2 200,3	1 862,1
Kundfordringar	789,3	908,2	835,8	883,0
Övriga fordringar	246,2	191,2	261,8	229,0
Likvida medel	95,2	52,3	191,2	115,5
Summa omsättningstillgångar	3 211,9	3 214,6	3 489,1	3 089,6
SUMMA TILLGÅNGAR	5 065,1	4 917,2	5 370,7	4 809,7
EGET KAPITAL OCH SKULDER				
Eget kapital	1 813,2	1 329,9	1 833,8	1 438,2
Långfristiga räntebärande skulder	2 415,8	2 675,0	2 716,5	2 414,9
Övriga långfristiga skulder	187,9	268,2	203,0	210,0
Summa långfristiga skulder	2 603,7	2 943,2	2 919,5	2 624,9
Kortfristiga räntebärande skulder	31,6	38,0	51,0	57,6
Övriga skulder	616,6	606,1	566,4	689,0
Summa kortfristiga skulder	648,2	644,1	617,4	746,6
Summa skulder	3 251,9	3 587,3	3 536,9	3 371,5
SUMMA EGET KAPITAL OCH SKULDER	5 065,1	4 917,2	5 370,7	4 809,7

Sammandrag avseende förändringar i koncernens eget kapital

MSEK	Aktiekapital	Övrigt tillskjutet kapital	Reserver	Balanserade vinstmedel inkl årets resultat	Summa	Minoritets-intresse	Totalt eget kapital
Ingående eget kapital 2008-01-01	199,1	217,1	-86,7	1 096,8	1 426,3	11,9	1 438,2
Årets omräkningsdifferenser	-	-	285,9	-	285,9	-	285,9
Kassaflödessäkring	-	-	10,1	-	10,1	-	10,1
Summa förmögenhetsförändringar redovisade direkt mot eget kapital, exklusive transaktioner mot bolagets ägare	0,0	0,0	296,0	0,0	296,0	0,0	296,0
Årets resultat	-	-	-	144,6	144,6	3,3	147,9
Summa förmögenhetsförändringar, exklusive transaktioner med bolagets ägare	0,0	0,0	0,0	144,6	144,6	3,3	147,9
Utdelningar	-	-	-	-66,3	-66,3	-	-66,3
Av personalen betald optionspremie	-	-	-	2,1	2,1	-	2,1
Kapitalsandelsförändring i minoriteten	-	-	-	-	0,0	15,9	15,9
Utgående eget kapital 2008-12-31	199,1	217,1	209,3	1 177,2	1 802,7	31,1	1 833,8

MSEK	Aktiekapital	Övrigt tillskjutet kapital	Reserver	Balanserade vinstmedel inkl årets resultat	Summa	Minoritets-intresse	Totalt eget kapital
Ingående eget kapital 2009-01-01	199,1	217,1	209,3	1 177,2	1 802,7	31,1	1 833,8
Periodens omräkningsdifferenser	-	-	-14,2	-	-14,2	-	-14,2
Kassaflödessäkring	-	-	-1,1	-	-1,1	-	-1,1
Summa förmögenhetsförändringar redovisade direkt mot eget kapital, exklusive transaktioner mot bolagets ägare	0,0	0,0	-15,3	0,0	-15,3	0,0	-15,3
Periodens resultat	-	-	-	7,0	7,0	0,2	7,2
Summa förmögenhetsförändringar, exklusive transaktioner med bolagets ägare	0,0	0,0	0,0	7,0	7,0	0,2	7,2
Utdelningar	-	-	-	-11,9	-11,9	-	-11,9
Av personalen tecknande optioner	-	-	-	0,2	0,2	-	0,2
Kapitalsandelsförändring i minoriteten	-	-	-	-	0,0	-0,8	-0,8
Utgående eget kapital 2009-06-30	199,1	217,1	182,3	1 172,5	1 782,7	30,5	1 813,2

Akkumulerad omräkningsdifferens i eget kapital

	6 månader 2009	6 månader 2008	Helår 2008	Helår 2007
Akkumulerad valutakursdifferens vid årets början	205,7	-80,2	-80,2	-32,6
Årets valutakursdifferens i utländska dotterbolag	-14,2	-117,2	285,9	-47,6
Akkumulerad omräkningsdifferens vid periodens slut	191,5	-197,4	205,7	-80,2

Nyckeltal koncernen

	6 mån jan-juni 2009	6 mån jan-juni 2008	12 mån jan-dec 2008	12 mån jan-dec 2007
Försäljningstillväxt %	-11,4	30,1	9,8	18,8
Antal årsanställda	2 370	2 720	2 562	2 350
Bruttovinstmarginal %	47,7	48,7	48,5	47,6
Rörelsemarginal före avskrivningar %	3,8	8,6	9,4	11,0
Rörelsemarginal %	1,9	7,3	8,0	9,7
Vinstmarginal %	0,5	4,2	5,1	7,5
Nettomarginal %	0,4	3,1	3,2	5,5
Avkastning på eget kapital %	0,8	9,6	9,2	17,1
Avkastning på sysselsatt kapital %	2,0	8,6	9,0	12,8
Soliditet %	35,8	27,1	34,1	29,9
Nettoskuldsättningsgrad %	129,7	200,1	140,5	163,9
Nettoskuld SEK Mkr	2 352,1	2 660,9	2 576,3	2 357,0
Räntetäckningsgrad ggr	1,3	2,3	2,6	4,0
Kapitalomsättningshastighet	0,8	0,9	0,9	1,0
Varulagrets omsättningshastighet ggr	1,0	1,2	1,2	1,3
Kassaflöde före investeringar SEK Mkr	234,8	-217,0	-268,0	83,0
Nettoinvesteringar SEK Mkr	-6,6	-36,6	-65,2	-1 165,7
Kassaflöde efter investeringar SEK Mkr	228,2	-253,6	-333,2	-1 082,7
Eget kapital per aktie SEK Kr	27,33	20,05	27,64	21,68
Eget kapital per aktie efter utspädning SEK Kr	27,33	19,14	27,64	20,89
Aktiekurs 31 december SEK Kr	-	-	6,25	67,50
Utdelning/aktie SEK Kr	-	-	0,18	1,00
P/E-tal	-	-	2,87	19,36
P/S-tal	-	-	0,09	1,07
Kurs/Eget kapital	-	-	0,23	3,11

Definitioner

Avkastning på eget kapital

Nettovinsten enligt resultaträkningen i procent av genomsnittligt justerat eget kapital.

Avkastning på sysselsatt kapital

Resultat efter finansnetto plus finansiella kostnader i procent av genomsnittligt sysselsatt kapital.

Bruttomarginal

Försäljning med avdrag för direkta varukostnader i procent av rörelsens intäkter.

EBITDA

Rörelseresultat före avskrivningar.

Kapitalomsättningshastighet

Intäkter dividerat med genomsnittlig balansomslutning.

Nettomarginal

Nettoresultatet i procent av periodens intäkter.

Nettoskuldsättningsgrad

Räntebärande skulder reducerade med finansiella räntebärande tillgångar i procent av eget kapital.

Räntetäckningsgrad

Resultat efter finansnetto plus finansiella kostnader dividerat med finansiella kostnader.

Rörelsemarginal

Rörelseresultat efter avskrivningar i procent av periodens intäkter.

Soliditet

Eget kapital inkl minoritet i procent av balansomslutningen.

Sysselsatt kapital

Balansomslutningen minskat med icke räntebärande skulder och icke räntebärande avsättningar.

Vinstmarginal

Resultat efter finansnetto i procent av periodens intäkter.

Moderbolagets resultaträkning

	6 mån jan-juni 2009	6 mån jan-juni 2008	12 mån jan-dec 2008	12 mån jan-dec 2007
MSEK				
Intäkter	74,6	68,5	133,0	87,0
Övriga rörelseintäkter*	13,6	2,2	16,8	5,0
Summa intäkter	88,2	70,7	149,8	92,0
Externa kostnader	-52,5	-52,6	-101,2	-73,1
Personalkostnader	-12,6	-17,1	-26,7	-24,7
Avskrivning av materiella och immateriella anläggningstillgångar	-3,0	-1,5	-2,7	-3,1
Övriga kostnader	-12,2	-3,4	-11,1	-3,0
Rörelseresultat	7,9	-3,9	8,1	-11,9
Resultat från andelar i koncernföretag	0,0	0,0	302,7	115,2
Finansiella intäkter	28,3	16,9	150,5	99,3
Finansiella kostnader	-12,5	-40,2	-186,7	-121,1
Finansnetto	15,8	-23,3	266,5	93,4
Resultat före skatt	23,7	-27,2	274,6	81,5
Bokslutsdispositioner	0,0	0,0	24,0	-5,0
Skatt på periodens resultat	-6,3	-2,0	-0,1	10,4
Periodens resultat	17,4	-29,2	298,5	86,9

* Avser valutakursvinster och realisationsvinster

Kassaflöde moderbolaget

	6 mån jan-juni 2009	6 mån jan-juni 2008	12 mån jan-dec 2008	12 mån jan-dec 2007
MSEK				
Den löpande verksamheten				
Rörelseresultat före finansiella poster	7,9	-3,9	8,1	-11,9
Justering för poster som inte ingår i kassaflödet	1,2	1,4	1,3	0,4
Erhållen utdelning	0,0	0,0	266,5	115,2
Erhållen ränta	28,3	16,9	150,5	99,3
Erlagd ränta	-12,5	-40,2	-186,7	-121,0
Betald inkomstskatt	-2,7	-11,5	-37,3	-14,7
Kassaflöde från den löpande verksamheten före förändring av rörelsekapital	22,2	-37,3	202,4	67,3
Förändring i rörelsekapital				
Minskning/ökning av kortfristiga fordringar	262,7	233,2	-164,4	113,1
Minskning/ökning av kortfristiga skulder	-179,0	-149,5	30,4	238,3
Kassaflöde från förändring i rörelsekapitalet	83,7	83,7	-134,0	351,4
Kassaflöde från den löpande verksamheten	105,9	46,4	68,4	418,7
Investeringsverksamheten				
Kapitaltillskott till dotterbolag	0,0	0,0	-48,6	-8,8
Koncernintern bolagsförsäljning	60,4	-42,9	725,4	7,1
Förvärv av materiella anläggningstillgångar	0,0	-0,5	-0,7	-2,1
Förvärv av immateriella anläggningstillgångar	0,0	0,2	1,7	-3,9
Förvärv av dotterbolag	0,0	0,0	0,6	-1 118,2
Minskning/ökning av övriga finansiella tillgångar	95,9	-15,9	-802,8	0,0
Kassaflöde från investeringsverksamheten	156,3	-59,1	-124,4	-1 125,9
Kassaflöde efter investeringsverksamheten	262,2	-12,7	-56,0	-707,2
Finansieringsverksamheten				
Upptagna lån	0,0	79,0	120,1	707,4
Amorterade lån	-250,3	0,0	0,0	0,0
Utbetald utdelning till moderbolagets aktieägare	-11,9	-66,3	-66,3	-66,3
Erhållna/lämnade koncernbidrag	0,0	0,0	2,2	65,8
Kassaflöde från finansieringsverksamheten	-262,2	12,7	56,0	706,9
Periodens kassaflöde	0,0	0,0	0,0	-0,3
Likvida medel vid årets början	0,0	0,0	0,0	0,3
Likvida medel vid periodens slut	0,0	0,0	0,0	0,0

Moderbolagets balansräkning

	30-juni 2009	30-juni 2008	31-dec 2008	31-dec 2007
MSEK				
TILLGÅNGAR				
Anläggningstillgångar				
Immateriella anläggningstillgångar	1,5	4,4	2,4	5,6
Materiella anläggningstillgångar	1,0	1,6	1,3	1,8
<i>Finansiella anläggningstillgångar</i>				
Andelar i koncernföretag	1 424,7	2 159,9	1 485,2	2 117,0
Andelar i intresseföretag	51,3	53,6	51,2	37,7
Fordringar hos koncernföretag	1 497,8	0,0	1 593,7	0,0
<i>Summa finansiella anläggningstillgångar</i>	<i>2 973,8</i>	<i>2 213,5</i>	<i>3 130,1</i>	<i>2 154,7</i>
Summa anläggningstillgångar	2 976,3	2 219,5	3 133,8	2 162,1
Omsättningstillgångar				
<i>Kortfristiga fordringar</i>				
Kundfordringar	0,6	0,1	0,6	0,2
Fordringar hos koncernföretag	763,6	623,8	1 033,5	833,5
Aktuell skattefordran	37,4	8,8	36,0	0,0
Övriga fordringar	9,0	14,5	3,0	27,1
Förutbetalda kostnader och upplupna intäkter	7,2	7,1	6,0	17,9
<i>Summa kortfristiga fordringar</i>	<i>817,8</i>	<i>654,3</i>	<i>1 079,1</i>	<i>878,7</i>
Likvida medel	0,0	0,0	0,0	0,0
Summa omsättningstillgångar	817,8	654,3	1 079,1	878,7
SUMMA TILLGÅNGAR	3 794,1	2 873,8	4 212,9	3 040,8
EGET KAPITAL OCH SKULDER				
Eget kapital				
<i>Bundet eget kapital</i>				
Aktiekapital	199,1	199,1	199,1	199,1
Reservfond	249,4	249,4	249,4	249,4
	448,5	448,5	448,5	448,5
<i>Fritt eget kapital</i>				
Balanserad vinst	537,2	248,8	250,6	228,4
Överkursfond	48,0	48,0	48,0	48,0
Årets resultat	17,4	-29,2	298,5	86,9
	602,6	267,6	597,1	363,3
Summa eget kapital	1 051,1	716,1	1 045,6	811,8
Obeskattade reserver	33,4	57,3	33,4	57,3
Långfristiga skulder				
Checkräkningskredit	2 285,8	1 689,9	2 536,0	1 610,9
Summa långfristiga skulder	2 285,8	1 689,9	2 536,0	1 610,9
Kortfristiga skulder				
Leverantörsskulder	22,7	20,2	15,7	27,7
Skulder till koncernföretag	391,8	378,1	573,2	520,3
Aktuell skatteskuld	5,0	0,0	0,0	0,6
Övriga skulder	0,0	0,6	0,0	0,7
Upplupna kostnader och förutbetalda intäkter	4,3	11,6	9,0	11,5
Summa kortfristiga skulder	423,8	410,5	597,9	560,8
SUMMA EGET KAPITAL OCH SKULDER	3 794,1	2 873,8	4 212,9	3 040,8

Sammandrag avseende förändringar i moderbolagets eget kapital

MSEK	Aktiekapital	Reservfond	Balanserade vinstmedel	Överkursfond	Årets resultat	Totalt eget kapital
Ingående eget kapital 2008-01-01	199,1	249,4	228,4	48,0	86,9	811,8
Omföring enligt stämmobeslut			86,9		-86,9	0,0
Koncernbidrag			1,6			1,6
Årets resultat					298,5	298,5
Summa förmögenhetsförändringar, exklusive transaktioner med bolagets ägare	0,0	0,0	1,6	0,0	298,5	300,1
Utdelningar			-66,3			-66,3
Utgående eget kapital 2008-12-31	199,1	249,4	250,6	48,0	298,5	1 045,6

Koncernbidrag 1,6 MSEK avser erhållet koncernbidrag om 2,2 MSEK med beräknad skatteeffekt på -0,6 MSEK hänförligt till koncernbidraget.

MSEK	Aktiekapital	Reservfond	Balanserade vinstmedel	Överkursfond	Årets resultat	Totalt eget kapital
Ingående eget kapital 2009-01-01	199,1	249,4	250,6	48,0	298,5	1 045,6
Omföring enligt stämmobeslut			298,5		-298,5	0,0
Koncernbidrag			0,0			0,0
Periodens resultat					17,4	17,4
Summa förmögenhetsförändringar, exklusive transaktioner med bolagets ägare	0,0	0,0	0,0	0,0	17,4	17,4
Utdelningar			-11,9			-11,9
Utgående eget kapital 2009-06-30	199,1	249,4	537,2	48,0	17,4	1 051,1

Omsättning och resultat per affärsområde

Affärsområde Profil	april-juni 2009	april-juni 2008	Förändring MSEK	jan-juni 2009	jan-juni 2008	Förändring MSEK
Intäkter	498,5	625,8	-127,3	941,0	1 099,8	-158,8
Resultat EBITDA	71,3	127,7	-56,4	94,1	156,1	-62,0
Affärsområde Sport och fritid						
Intäkter	367,8	451,1	-83,3	780,6	862,2	-81,6
Resultat EBITDA	28,7	46,2	-17,5	48,1	78,4	-30,3
Affärsområde Gåvor och heminredning						
Intäkter	156,6	168,5	-11,9	280,8	298,4	-17,6
Resultat EBITDA	14,4	-8,4	22,8	-66,6	-40,9	-25,7
Total intäkter	1 022,9	1 245,4	-222,5	2 002,4	2 260,4	-258,0
Total resultat EBITDA	114,4	165,5	-51,1	75,6	193,6	-118,0

Omsättning per region

	april-juni 2009	Andel av omsättningen	april-juni 2008	Andel av omsättningen	Förändring MSEK	Förändring %
Norden	462	45%	623	50%	-161	-26%
Mellan-Europa	188	19%	209	17%	-21	-10%
Södra Europa	130	13%	146	12%	-16	-11%
Nordamerika	209	20%	235	19%	-26	-11%
Övriga länder	33	3%	32	2%	1	3%
Totalt	1 022	100%	1 245	100%	-223	-18%

	jan-juni 2009	Andel av omsättningen	jan-juni 2008	Andel av omsättningen	Förändring MSEK	Förändring %
Norden	866	43%	1 079	47%	-213	-20%
Mellan-Europa	385	19%	399	18%	-14	-4%
Södra Europa	251	13%	264	12%	-13	-5%
Nordamerika	414	21%	446	20%	-32	-7%
Övriga länder	86	4%	72	3%	14	19%
Totalt	2 002	100%	2 260	100%	-258	-11%

Kvartalsvisa resultaträkningar

MSEK	2009		2008				2007				2006	
	Q1	Q2	Q1	Q2	Q3	Q4	Q1	Q2	Q3	Q4	Q1	Q2
Intäkter	979,5	1 022,9	1 015,0	1 245,4	1 117,3	1 226,5	760,4	977,5	1 124,7	1 331,4	755,3	896,7
Handelsvaror	-528,1	-519,3	-532,3	-626,8	-549,8	-662,9	-399,5	-508,3	-591,8	-696,5	-407,7	-468,8
Bruttoresultat	451,4	503,6	482,7	618,6	567,5	563,6	360,9	469,2	532,9	634,9	347,6	427,9
Bruttovinst i %	46,1	49,2	47,6	49,7	50,8	46,0	47,5	48,0	47,4	47,7	46,0	47,7
Övriga intäkter	22,9	22,0	6,2	6,4	23,2	20,7	2,3	18,6	6,8	10,0	1,8	5,5
Externa kostnader	-267,7	-220,1	-277,4	-270,6	-259,9	-297,7	-189,7	-204,7	-252,6	-274,3	-199,9	-184,4
Personalkostnader	-231,2	-182,8	-178,6	-186,9	-167,5	-198,0	-134,1	-150,2	-163,2	-199,7	-129,4	-132,3
Avskrivningar	-18,5	-19,0	-12,5	-16,7	-16,5	-18,5	-10,7	-10,1	-16,4	-16,7	-9,4	-9,3
Övriga kostnader	-14,7	-8,7	-4,8	-2,0	-4,0	-9,6	-2,0	-2,9	0,3	-2,7	-0,8	-3,7
Andelar i intresseföretags resultat	0,5	0,4	0,0	0,0	0,0	1,1	0,0	0,0	0,0	0,0	0,0	0,0
Rörelseresultat	-57,3	95,4	15,6	148,8	142,8	61,6	26,7	119,9	107,8	151,5	9,9	103,7
Ränteintäkter	4,3	0,7	2,6	2,6	2,6	4,6	1,4	2,0	4,1	7,5	2,0	4,2
Räntekostnader	-19,8	-13,5	-34,7	-38,9	-41,8	-33,0	-16,3	-21,4	-31,3	-36,9	-14,8	-18,8
Resultat efter finansnetto	-72,8	82,6	-16,5	112,5	103,6	33,2	11,8	100,5	80,6	122,1	-2,9	89,1
Skatt	19,5	-22,1	1,5	-26,7	-28,9	-30,8	-3,1	-26,5	-23,2	-30,9	0,8	-23,4
Periodens resultat	-53,3	60,5	-15,0	85,8	74,7	2,4	8,7	74,0	57,4	91,2	-2,1	65,7
Hänförligt till:												
Moderbolagets aktieägare	-53,6	60,6	-15,1	81,2	78,9	-0,4	8,6	74,0	55,8	90,8	-2,8	66,2
Minoritetsintresse	0,3	-0,1	0,1	4,6	-4,2	2,8	0,1	0,0	1,6	0,4	0,7	-0,5
	-53,3	60,5	-15,0	85,8	74,7	2,4	8,7	74,0	57,4	91,2	-2,1	65,7
Resultat per aktie												
Resultat per aktie före utspädning	-0,81	0,91	-0,23	1,22	1,19	-0,01	0,13	1,12	0,84	1,37	-0,04	1,03
Resultat per aktie efter utspädning	-0,81	0,91	-0,22	1,17	1,15	-0,01	0,13	1,09	0,84	1,27	-0,04	1,00
Vägt antal aktier före utspädning	66 343 543	66 343 543	66 343 543	66 343 543	66 343 543	66 343 543	66 343 543	66 343 543	66 343 543	66 343 543	64 517 776	64 517 776
Vägt antal aktier efter utspädning	66 343 543	66 343 543	68 996 793	69 496 793	68 446 793	66 343 543	67 843 543	67 843 543	66 448 692	68 843 543	66 003 728	66 040 365

Kvartalsvisa kassaflödesanalyser

MSEK Kvartal	2009 Q1	2009 Q2	2008 Q1	2008 Q2
Den löpande verksamheten				
Resultat före finansiella poster	-57,3	95,4	15,6	148,8
Justering för poster som inte ingår i kassaflödet	12,3	-9,1	28,8	19,4
Erhållen ränta	4,3	0,7	2,6	2,6
Erlagd ränta	-19,8	-13,5	-34,7	-38,9
Betald inkomstskatt	-19,9	-8,2	-18,7	-16,9
Kassaflöde från den löpande verksamheten före förändring av rörelsekapitalet	-80,4	65,3	-6,4	115,0
Förändring i rörelsekapital				
Ökning/minskning av varulager	-65,5	199,3	-118,4	-82,4
Ökning/minskning av rörelsefordringar	7,2	47,3	108,7	-168,3
Ökning/minskning av rörelseskulder	0,0	61,5	-172,6	107,4
Kassaflöde från förändring i rörelsekapital	-58,3	308,1	-182,3	-143,3
Kassaflöde från den löpande verksamheten	-138,7	373,4	-188,7	-28,3
Investeringsverksamheten				
Förvärv av materiella anläggningstillgångar	-4,4	-17,9	-1,3	-20,4
Avyttring av materiella anläggningstillgångar	2,1	17,8	0,0	1,7
Förvärv av immateriella anläggningstillgångar	-3,3	0,0	-0,3	0,3
Förvärv av dotterbolag*	0,0	0,0	0,0	-0,7
Förvärv av finansiella tillgångar	-0,7	-0,2	-14,2	-1,7
Kassaflöde från investeringsverksamheten	-6,3	-0,3	-15,8	-20,8
Kassaflöde efter investeringsverksamheten	-145,0	373,1	-204,5	-49,1
Finansieringsverksamheten				
Amortering av långfristig fordran	0,0	1,7	0,0	0,0
Amortering och upptagna lån	26,2	-339,4	137,7	125,9
Optionspremie	0,0	0,2	0,0	0,0
Utbetald utdelning till moderbolagets aktieägare	0,0	-11,9	0,0	-66,3
Kassaflöde från finansieringsverksamheten	26,2	-349,4	137,7	59,6
Årets kassaflöde	-118,8	23,7	-66,8	10,5
Likvida medel vid periodens början	191,2	77,9	115,5	41,1
Valutakursdifferens i likvida medel	5,5	-6,4	-7,6	0,7
Likvida medel vid periodens slut	77,9	95,2	41,1	52,3
*I posten ingår:				
Goodwill	-	-	-	-
Varumärken	-	-	-	-
Kundrelationer	-	-	-	-
Rörelsekapital	-	-	-	-0,7
Anläggningstillgångar	-	-	-	-
Övertagna banktillgodohavanden	-	-	-	-
Påverkan på kassaflödet	0,0	0,0	0,0	-0,7

New Wave Groups Aktie

Aktiekapitalet i New Wave uppgår till 199.030.629 kronor, fördelat på totalt 66.343.543 aktier, varje aktie på nominellt 3,00 kronor. Aktierna har lika rätt till andel i bolagets tillgångar och resultat. Varje aktie av serie A berättigar till tio röster och varje aktie av serie B berättigar till en röst. New Waves aktier av serie B är sedan den 11 december 1997 noterade vid Stockholmsbörsen och noteras nu på börsens Mid Cap-lista. En noteringspost uppgår till 100 aktier.

Utdelningspolitik

Styrelsens mål är att utdelningen till aktieägare ska motsvara 30 procent av koncernens resultat efter skatt över en konjunkturcykel.

Aktieägare

Antalet aktieägare uppgick den 30 juni 2009 till 13 216 (12 410). De institutionella investerarna kontrollerade totalt 39 procent av kapitalet och 10 procent av rösterna. De tio största aktieägarna svarade vid samma tidpunkt för 60 procent av kapitalet och 89 procent av rösterna. Utländska ägare svarade för 14 procent av kapitalet och 4 procent av rösterna.

New Waves tio största ägare 2009-06-30

Aktieägare	Antal Aktier	Antal Röster	Kapital %	Röster %
Torsten Jansson genom bolag	20 707 680	207 076 800	31,2%	81,4%
Fjärde AP-Fonden	5 280 026	5 280 026	8,0%	2,1%
AFA Försäkringar	4 851 336	4 851 336	7,3%	1,9%
Home Capital	2 866 881	2 866 881	4,3%	1,1%
UBS	2 305 668	2 305 668	3,5%	0,9%
Nordnet Pensionsförsäkring	857 027	857 027	1,3%	0,3%
Avanza Pension	760 563	760 563	1,1%	0,3%
Robur	715 048	715 048	1,1%	0,3%
Andra AP-Fonden	632 746	632 746	1,0%	0,2%
Domani AB	603 960	603 960	0,9%	0,2%
	39 580 935	225 950 055	59,7%	88,8%

Ägarfördelning i New Wave 2009-06-30

	Antal aktier	Antal röster	Kapital %	Röster %
Sverige	57 081 036	243 450 156	86,1%	95,6%
Ägare bosatta utanför Sverige, exkl.USA	8 773 741	10 573 741	13,2%	4,2%
USA	488 766	488 766	0,7%	0,2%
Totalt	66 343 543	254 512 663	100,0%	100,0%

Varumärken per affärsområde

Affärsområde Profil

baz

CLIQUE
REG. TRADEMARK



GAD
SPORTSWEAR

d-vice

goal
COMPETITIVE FOOTWEAR

GRIZZLY
active profile outfit

HARVEST
sports & leisure

HARVEST
• golf •

JINGHAM



INFINO

JOBMAN
WORKWEAR

NewWave

Lord
NELSON

LORD NELSON
VICTORY

MAC1ONE

MACHAIR

nightingale

queen
annel

PROJOB
SWEDISH WORKWEAR

TEXAS
BULL

Printer
ACTIVE WEAR

TOPPOINT

USB-PREMIUMS.COM

Affärsområde Sport & Fritid

ANNIKA
CUTTER & BUCK

C-BUCK

CLIQUE

CUTTER
& BUCK

CRAFT

EASTON

EXEL

PAX



sköna
marie

speedo

UMBRO

Affärsområde Gåvor & Heminredning

KOSTA
BODA
SWEDEN 1742

KOSTA
FORLAG

KOSTA LINNEWÄFVERI

Orrefors

Orrefors JERNVERK

sagaform



SEA glasbruk

New Wave Group i korthet

New Wave Group är en tillväxtkoncern som skapar, förvärvar och utvecklar varumärken och produkter inom profibranschen samt sport- gåvo- och inredningssektorn. Koncernen ska nå synergier genom att samordna design, inköp, marknadsföring, lager och distribution av sortimentet. Koncernen ska erbjuda sina produkter inom profilmarknaden och detaljhandelsmarknaden för att nå god riskspridning.

NewWave
G R O U P

New Wave Group AB (publ) Org nr 556350-0916
Orrekulla Industriegata 61, SE-425 36 Hisings Kärra
Phone +46 (0)31 712 89 00
Fax +46 (0)31 712 89 99
info@nwg.se
www.nwg.se