

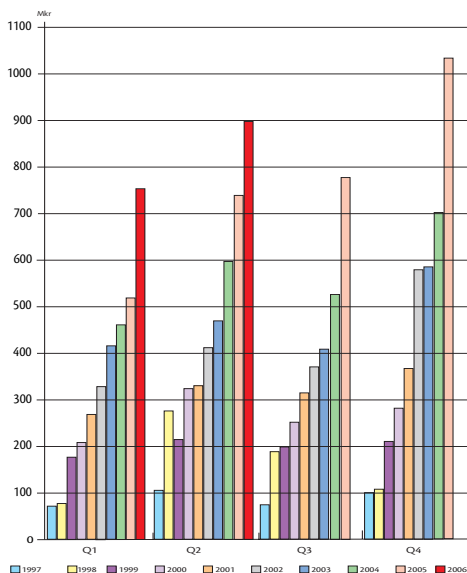
## Delårsrapport för New Wave Group AB (publ)

Q2 | JANUARI–JUNI 2006



### Resultatet ökade med 31%

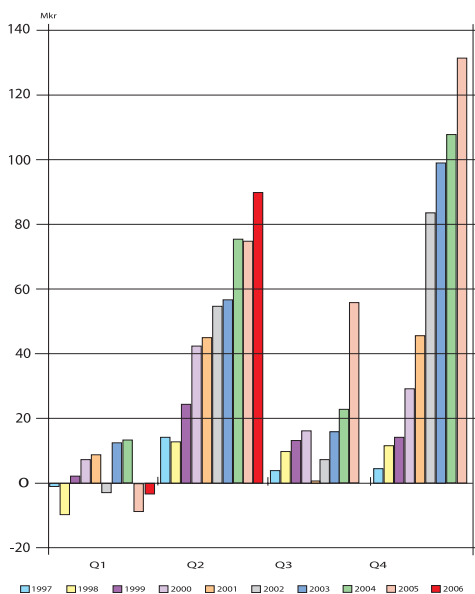
- Omsättningen ökade med 32% till 1 652 (1 255) mkr.
- Förvärvad omsättning uppgick till 245 mkr, vilket ger en organisk tillväxt om 12%.
- Resultatet efter finansnetto förbättrades med 20,2 mkr till 86,2 (66,0) mkr.
- Resultatet efter skatt förbättrades till 63,6 (49,2) mkr och vinst per aktie till 0,99 (0,78) kr.
- Nyetableringar belastade resultatet efter finansnetto med 23,9 mkr, vilket även inkluderar nyetableringar kring Orrefors Kosta Boda.
- Förvärvade enheter belastade resultatet efter finansnetto med 21,3 mkr.
- Andra kvartalet ökade omsättningen med 21% till 897 (739) mkr och resultatet med 14,6 mkr till 89,1 (74,5) mkr.
- Affärsområde Profils omsättning ökade med 17% till 1 040 (892) mkr. Resultatet (EBITDA) förbättrades med 27,3 mkr till 130,3 (103,0) mkr.
- Affärsområde Detaljhandels omsättning ökade med 69% till 612 (363) mkr. Resultatet (EBITDA) förbättrades med 7,6 mkr till 2,0 (-5,6) mkr.
- New Waves tidigare prognos om ökat resultat och omsättning för 2006 kvarstår.



## FÖRSÄLJNING

För perioden januari–juni ökade omsättningen med 32% till 1 652 (1 255) mkr. Förvärvat omsättning uppgick till 245 mkr, vilket ger en organisk tillväxt om 12% för perioden.

Andra kvartalet ökade försäljningen med 21% till 897 (739) mkr varav 108 mkr avser förvärvat omsättning, vilket ger en organisk tillväxt om 7%.



## RESULTAT

För perioden januari–juni förbättrades resultatet efter finansnetto med 20,2 mkr till 86,2 (66,0) mkr. Resultatet efter skatt förbättrades till 63,6 (49,2) mkr och vinst per aktie till 0,99 (0,78) kr. Resultatet efter finansnetto belastades av nyetableringar med 23,9 mkr och förvärvade enheter med 21,3 mkr. Kostnaden för nyetableringar inkluderar även de nya verksamheterna kring Orrefors Kosta Boda. De förvärvade enheterna är Intraco-koncernen som konsolideras från och med juli 2005 och Orrefors Kosta Boda-koncernen som konsoliderades från och med juni 2005.

Andra kvartalet ökade resultatet med 14,6 mkr till 89,1 (74,5) mkr, där förvärvade enheter belastade med 9,2 mkr och kostnaden för nyetableringar uppgick till 11,5 mkr.

Bruttomarginalen förbättrades jämfört med föregående år och uppgick till 46,9 (45,5) % för halvåret och till 47,7 (46,5) % för andra kvartalet.

Koncernens externa kostnader som en andel av omsättningen ökade och uppgick till 23,3 (21,3) % av koncernens omsättning. Ökningen av externa kostnader är främst hänförlig till förvärvade enheter, där bl a Orrefors Kosta Boda har höga kostnader för marknadsföring. Kostnaderna för personal minskade och uppgick till 15,8 (16,8) % av koncernens omsättning.

Avskrivningarna har ökat med 2,8 mkr till 18,7 (15,9) mkr. Förvärvade enheter, som inte var med motsvarande period föregående år, svarar för 2,0 mkr i avskrivningar.

## RAPPORTERING AV SEGMENT

Affärsområdena Profil och Detalj är primära segment. Det är distributionskanalen och inte produkten eller den geografiska marknaden som är utgångspunkt. Många produkter är gemensamma för de båda segmenten med gemensamma varulager och tillgångar, vilket gör en fördelning av avskrivningar och finansnetto svårt. New Wave har därför valt att presentera resultatet för de båda affärsområdena på EBITDA-nivå (Earning Before Interest, Tax and Depreciation), dvs rörelseresultatet justerat för avskrivningar.

## AFFÄRSOMRÅDE PROFIL

Affärsområde Profils omsättning ökade med 17% till 1 040 (892) mkr. Resultatet (EBITDA) förbättrades med 27,3 mkr till 130,3 (103,0) mkr.

## AFFÄRSOMRÅDE DETALJHANDEL

Affärsområde Detaljhandels omsättning ökade med 69% till 612 (363) mkr. Resultatet (EBITDA) förbättrades med 7,6 mkr till 2,0 (-5,6) mkr.

## GEOGRAFISK FÖRDELNING

### Sverige

Försäljningen ökade med 31% till 654 (499) mkr. Exklusive förvärvade enheter ökade försäljningen med 12%.

### Tyskland

Försäljningen ökade med 27% till 114 (90) mkr.

### Danmark

Försäljningen ökade med 20% till 61 (51) mkr.

### Norge

Försäljningen ökade med 31% till 142 (108) mkr. Exklusive förvärvade enheter ökade försäljningen med 22%.

### Finland

Försäljningen ökade med 9% till 96 (88) mkr.

### Italien

Försäljningen ökade med 29% till 103 (80) mkr.

### Spanien

Försäljningen ökade med 7% till 48 (45) mkr.

### Benelux

Försäljningen ökade med 19% till 170 (143) mkr. Benelux är New Wave-koncernens näst viktigaste marknad efter Sverige.

### Storbritannien

Försäljningen ökade med 59% till 51 (32) mkr.

### Frankrike

Försäljningen ökade med 5% till 43 (41) mkr.

### Schweiz

Försäljningen i Schweiz ökade med 38% till 51 (37) mkr. Craft SA går med underskott, vilket är resultatet av en medveten marknadsstrategi för att snabbt vinna marknadsandelar.

### Kina

På den lokala marknaden i Kina säljer New Wave profilkläder och presentreklam till företagsmarknaden och Craft-sortimentet till sportfackhandeln. I slutet av 2005 påbörjades etableringen av Orrefors Kosta Boda. Två till tre butiker, så kallade Flag Ship Stores, planeras öppna i centrala Shanghai under 2006.

### USA

Försäljningen i USA uppgick till 65 (16) mkr och är främst hänförlig till Orrefors Kosta Boda som 2005 endast bidrog med juni månads försäljning i New Waves siffror. Craft är lanserat sedan tidigare via en distributör och Sagaform har påbörjat sin lansering första halvåret 2006.

## INKÖP

New Wave har inköpskontor i Bangladesh, Vietnam, Hong Kong och Kina. Mycket resurser läggs för närvarande på att stärka upp inköpsorganisationen.

## NYETABLERINGAR

Ett antal nyetableringar/lanseringar har påbörjats där de flesta etableringar innebär att New Waves egna varumärken och produktsortiment adderas inom befintliga New Wave-bolag. Det tar normalt 12 – 24 månader innan en etablering är lönsam beroende på förutsättningarna på marknaden och i organisationen. De etableringar som pågår är:

Craft har etablerats i Schweiz via ett bolag som ägs till 51% och New Wave har option att förvärva resterande aktier.

New Waves egenutvecklade varumärke inom yrkeskläder, Projob, har lanserats i Danmark, Spanien, Finland och Benelux under 2005. Lansering sker även i Storbritannien, Tyskland, Italien och Frankrike under 2006.

Jobman har lanserats fullt ut i Norge och lansering har påbörjats i Italien, Tyskland och Holland.

Grizzly har börjat lagerföras i Tyskland.

Clique har under första kvartalet 2006 börjat lagerföras och säljas i Österrike.

Ett koncept med flera av koncernens varumärken lanserades i Wales under fjärde kvartalet 2005. Samma koncept har etablerats på Irland, men med distribution från Wales.

Ett samägt bolag i Ryssland där New Wave äger 51% och ledningen 49% har bildats, där New Wave har option på att förvärva alla aktier. New Wave Russia kommer att distribuera varumärkena Clique/New Wave och Sagaform varvid leverans till kund sker från Sverige.

Varumärkena New Wave och Clique har börjat lagerföras i Frankrike.

Konceptet INsideOUT lanseras i Italien och Spanien.

Sagaform lanseras i Belgien, Spanien, England och USA.

Orrefors och Kosta Boda kommer att lanseras i Kina och två till tre s.k. flagship-stores beräknas öppna i Shanghai under 2006.

Under varumärket Orrefors Jernverk kommer New Wave att lansera en kollektion av metallprodukter för kök och present. Exempel på sådana produkter är grytor, stekpannor och ljusstakar. Vidare kommer New Wave att lansera ett sortiment av hemtextil, såsom dukar, löpare och handdukar under varumärket Kosta Linnewärfveri. Koncepten håller på att utvecklas, vilket kostnadsför löpande. Lansering av Kosta Linnewärfveri beräknas ske hösten 2006 och Orrefors Jernverk till våren-07.

Övriga etableringar kring förvärvet av Orrefors Kosta Boda där New Wave är hel eller delägare är Orrefors Kosta Hotell & Konferens AB som driver hotell och restaurangverksamhet i Kosta och Orrefors, Orrefors Kosta Event AB som arrangerar event för att öka turistströmningen till området, Kosta Förlag AB som ska ge ut böcker som kompletterar verksamheten inom kök, glas och present samt NWG Factory Shop som driver försäljning av New Waves varumärken i koncernens outlets. En med kommunen samägd outlet med en butiksyta om 4 900 m<sup>2</sup> har byggts och invigs sommaren 2006. Merparten av denna yta har hyrts ut till externa hyresgäster som representerar attraktiva varumärken. Ytterligare en outlet om 2 000 m<sup>2</sup> har öppnats för försäljning av produkter under koncernens övriga varumärken inom glas, porslin och metall. Dessa verksamheter ska bidra till att de årligen 1 miljon besökarna till Glasriket blir ännu fler och att de får en ökad helhetsupplevelse. Alla etableringar ska vara och en för sig vara lönsamma och på sikt uppfylla koncernens avkastningskrav.

#### **KAPITALBINDNING**

Under perioden ökade kapitalbindning av varor med 126 mkr till 1 593 (1 467) mkr varav Orrefors Kosta Boda som producerande bolag med merparten av försäljningen under hösten stod för 81 mkr. Kundfordringarna minskade med 31 mkr till 678 (709) mkr.

#### **INVESTERINGAR, FINANSIERING OCH LIKVIDITET**

Koncernens kassapåverkande nettoinvesteringar uppgick under januari-juni 2006 till -38 (-78) mkr. Kassaflödet uppgick före investeringar och företagsförvärv till 52 (-89) mkr och efter investeringar och företagsförvärv till 13 (-167) mkr. Nettoskulden uppgick till 1 517 (1 366) mkr och koncernen hade cirka 2 300 mkr i kreditramar den 30 juni 2006.

#### **PERSONAL OCH ORGANISATION**

Antalet årsanställda den 30 juni 2006 uppgick till 2 197 (2 384) personer varav 40% var kvinnor och 60% var män. Av antalet anställda är 863 personer inom produktion. Den produktion New Wave har är hänförlig till Orrefors Kosta Boda, Seger, Dahetra och Toppoint.

#### **TECKNINGSOPTIONER I NEW WAVE GROUP AB**

New Wave har två program teckningsoptioner utestående varav det första är under ombildande till aktier. Det första löper till och med den 30 juni 2006 om 1 844 280 optionsrätter med ett lösenpris om 29,30 kr och det andra löper till och med den 30 juni 2008 om 1 500 000 optionsrätter med ett lösenpris om 73,10.

#### **UTSIKTERNA FÖR 2006**

En större mängd nyetableringar och flera förvärv har skett under 2005. Fokus under 2006 är att få nyetableringar lönsamma och att integrera förvärven Orrefors Kosta Boda och Intraco. För 2006 beräknas både försäljning och resultat överstiga föregående år i New Wave-koncernen.

#### **MODERBOLAGET**

Försäljningen uppgick till 41 (35) mkr. Resultatet efter finansiella poster uppgick till 4,5 (6,9) mkr. Netto-upplåningen uppgick till 994 mkr varav 717 mkr avser finansiering till dotterbolag. Nettoinvesteringarna uppgick till -54 (-71) mkr.

#### **REDOVISNINGSPRINCIPER**

Denna rapport är upprättad enligt IAS 34 och enligt redovisningsrådet RR 32 vad gäller moderbolaget. Tillämpade redovisningsprinciper överrensstämmer med vad som framgår av Årsredovisningen för 2005.

Denna rapport har ej granskats av bolagets revisorer.

#### **KALENDARIUM**

- 27 oktober  
Delårsrapport för tredje kvartalet.
- 16 februari 2007  
Bokslutskommuniké för 2006.

Kungälv den 14 juli 2006

New Wave Group AB (publ)

Torsten Jansson

VD

#### **FÖR YTTERLIGARE INFORMATION KONTAKTA:**

Verkställande direktör Torsten Jansson

Telefon: 0708-99 80 50, 0303-24 65 01

E-post: torsten.jansson@nwg.se

Vice verkställande direktör Göran Härstedt

Telefon: 0708-99 80 17, 0303-24 65 02

E-post: goran.harstedt@nwg.se

Finanschef Krister Magnusson

Telefon: 0708-99 80 21, 0303-24 65 11

E-post: krister.magnusson@nwg.se

# Resultaträkningar

	6 mån JAN-JUNI	6 mån JAN-JUNI	12 mån JAN-DEC	12 mån JAN-DEC
SEK MKR	2006	2005	2005	2004
Nettoomsättning	1 652,0	1 255,1	3 059,0	2 302,2
Handelsvaror	-876,5	-684,1	-1 638,7	-1 246,4
<b>Bruttoresultat</b>	<b>775,5</b>	<b>571,0</b>	<b>1 420,3</b>	<b>1 055,8</b>
Övriga rörelseintäkter*	7,3	4,5	25,8	20,0
Externa kostnader	-384,3	-267,8	-653,9	-440,2
Personalkostnader	-261,7	-210,3	-461,5	-341,1
Avskrivning av materiella och immateriella anläggningstillgångar	-18,7	-15,9	-31,5	-29,6
Övriga kostnader	-4,5	0	-3,5	-2,5
Andelar i intresseföretags resultat	0	0	-0,1	0,2
<b>Rörelseresultat</b>	<b>113,6</b>	<b>81,5</b>	<b>295,6</b>	<b>262,6</b>
Finansiella intäkter	6,2	6,1	6,9	4,2
Finansiella kostnader	-33,6	-21,6	-48,5	-32,6
<b>Finansnetto</b>	<b>-27,4</b>	<b>-15,5</b>	<b>-41,6</b>	<b>-28,4</b>
<b>Resultat före skatt</b>	<b>86,2</b>	<b>66,0</b>	<b>254,0</b>	<b>234,2</b>
Skatt på periodens resultat	-22,6	-16,8	-47,3	-61,3
<b>Periodens resultat</b>	<b>63,6</b>	<b>49,2</b>	<b>206,7</b>	<b>172,9</b>
<b>Hänförligt till:</b>				
Moderbolagets aktieägare	63,4	56,4	203,0	171,9
Minoritetsintresse	0,2	-7,2	3,7	1,0
	<b>63,6</b>	<b>49,2</b>	<b>206,7</b>	<b>172,9</b>
<b>Resultat per aktie</b>				
Resultat per aktie före utspädning	0,99	0,78	3,22	2,80
Resultat per aktie efter utspädning	0,96	0,77	3,17	2,74
Vägt antal aktier före utspädning	64 517 776	63 288 312	64 210 410	61 722 986
Vägt antal aktier efter utspädning	65 854 929	64 001 750	65 306 999	63 143 988

\* Avser valutakursvinster och realisationsvinster

## Kvartalsvisa resultaträkningar

SEK Mkr	2006		2005				2004			
Kvartal	Q1	Q2	Q1	Q2	Q3	Q4	Q1	Q2	Q3	Q4
Nettoomsättning	755,3	896,7	516,5	738,6	774,2	1 029,7	468,8	595,8	525,3	712,3
Handelsvaror	-407,7	-468,8	-288,6	-395,5	-413,6	-541,0	-256,7	-317,8	-298,0	-374,0
<b>Bruttoresultat</b>	<b>347,6</b>	<b>427,9</b>	<b>227,9</b>	<b>343,1</b>	<b>360,6</b>	<b>488,7</b>	<b>212,1</b>	<b>278,0</b>	<b>227,3</b>	<b>338,3</b>
<b>Bruttovinst i %</b>	<b>46,0</b>	<b>47,7</b>	<b>44,1</b>	<b>46,5</b>	<b>46,6</b>	<b>47,5</b>	<b>45,2</b>	<b>46,7</b>	<b>43,3</b>	<b>47,5</b>
Övriga intäkter	1,8	5,5	2,6	1,9	9,4	11,9	3,1	4,1	5,6	7,2
Externa kostnader	-199,9	-184,4	-122,0	-145,8	-172,0	-214,2	-105,5	-105,0	-106,2	-123,5
Personalkostnader	-129,4	-132,3	-99,8	-110,5	-115,4	-135,8	-78,8	-85,0	-81,4	-95,9
Avskrivningar	-9,4	-9,3	-7,4	-8,5	-10,0	-5,6	-7,5	-8,0	-7,8	-6,4
Övriga kostnader	-0,8	-3,7	-1,3	1,3	-2,6	-0,9	0,0	0,0	-2,7	0,2
<b>Rörelseresultat</b>	<b>9,9</b>	<b>103,7</b>	<b>0,0</b>	<b>81,5</b>	<b>70,0</b>	<b>144,1</b>	<b>23,4</b>	<b>84,1</b>	<b>34,8</b>	<b>119,9</b>
Ränteintäkter	2,0	4,2	5,2	0,9	0,3	0,5	0,7	0,0	1,6	1,2
Räntekostnader	-14,8	-18,8	-13,7	-7,9	-13,9	-13,0	-6,5	-8,2	-7,8	-9,1
<b>Resultat efter finansnetto</b>	<b>-2,9</b>	<b>89,1</b>	<b>-8,5</b>	<b>74,5</b>	<b>56,4</b>	<b>131,6</b>	<b>17,6</b>	<b>75,9</b>	<b>28,6</b>	<b>112,0</b>
Skatt	0,8	-23,4	1,3	-18,1	-12,0	-18,5	-4,3	-18,4	-6,9	-31,8
<b>Periodens resultat</b>	<b>-2,1</b>	<b>65,7</b>	<b>-7,2</b>	<b>56,4</b>	<b>44,4</b>	<b>113,1</b>	<b>13,3</b>	<b>57,5</b>	<b>21,7</b>	<b>80,2</b>
<b>Resultat per aktie</b>										
Resultat per aktie före utspädning	-0,04	1,01	-0,11	0,88	0,69	1,75	0,22	0,93	0,35	1,30
Resultat per aktie efter utspädning	-0,04	0,99	-0,11	0,88	0,68	1,72	0,22	0,92	0,35	1,30
Antal aktier före utspädning	64 517 776	64 517 776	63 665 348	63 903 044	64 005 499	64 517 776	59 160 848	61 772 986	61 447 142	61 722 986
Antal aktier efter utspädning	66 003 728	66 040 365	64 102 822	64 001 750	65 075 196	65 843 709	60 123 100	62 276 636	62 575 992	61 838 990

# Balansräkningar

SEK Mkr	30-jun 2006	30-jun 2005	31-dec 2005	31-dec 2004
<b>TILLGÅNGAR</b>				
Immateriella anläggningstillgångar	141,6	77,3	138,3	12,9
Goodwill	377,6	340,7	371,8	340,9
Materiella anläggningstillgångar	326,8	356,6	319,9	216,4
Övriga långfristiga fordringar	100,0	58,1	95,8	45,9
<b>Summa anläggningstillgångar</b>	<b>946,0</b>	<b>832,7</b>	<b>925,8</b>	<b>616,1</b>
Varulager	1 592,9	1 349,2	1 466,8	971,9
Kundfordringar	678,4	624,5	708,5	482,4
Övriga fordringar	193,0	118,6	147,5	77,1
Likvida medel	112,2	111,2	133,8	84,1
<b>Summa omsättningstillgångar</b>	<b>2 576,5</b>	<b>2 203,5</b>	<b>2 456,6</b>	<b>1 615,5</b>
<b>SUMMA TILLGÅNGAR</b>	<b>3 522,5</b>	<b>3 036,2</b>	<b>3 382,4</b>	<b>2 231,6</b>
<b>EGET KAPITAL OCH SKULDER</b>				
<b>Eget kapital</b>	<b>1 174,1</b>	<b>987,1</b>	<b>1 144,0</b>	<b>910,6</b>
Långfristiga räntebärande skulder	1 582,5	1 417,7	1 540,3	515,9
Övriga långfristiga skulder	104,1	60,9	104,4	57,3
<b>Summa långfristiga skulder</b>	<b>1 686,6</b>	<b>1 478,6</b>	<b>1 644,7</b>	<b>573,2</b>
Kortfristiga räntebärande skulder	46,2	59,1	82,2	454,4
Övriga skulder	615,6	511,4	511,5	293,4
<b>Summa kortfristiga skulder</b>	<b>661,8</b>	<b>570,5</b>	<b>593,7</b>	<b>747,8</b>
<b>Summa skulder</b>	<b>2 348,4</b>	<b>2 049,1</b>	<b>2 238,4</b>	<b>1 321,0</b>
<b>SUMMA EGET KAPITAL OCH SKULDER</b>	<b>3 522,5</b>	<b>3 036,2</b>	<b>3 382,4</b>	<b>2 231,6</b>
<b>Förändring i eget kapital</b>				
Ingående eget kapital	1 144,0	910,6	910,6	614,8
Justerings för ändrad redovisningsprincip	-	-	-	-13,6
Justerat eget kapital	1 144,0	910,6	910,6	601,2
Omräkningsdifferens	-18,6	21,7	23,9	-2,8
Kassaflödessäkring	-1,0	-8,8	-3,6	-
Kapitalandelsförändring i minoriteten	2,7	17,7	-2,9	5,1
Periodens resultat hänförligt till moderbolagets aktieägare	63,4	56,4	203,0	171,9
Periodens resultat hänförligt till minoriteten	0,2	-7,2	3,7	1,0
Utdelningar	-58,1	-47,3	-47,5	-36,3
Nyemission	0	44,0	44,0	169,7
Pågående nyemission	41,5	-	-	-
Optionspremie	0	0	12,8	0,8
	<b>1 174,1</b>	<b>987,1</b>	<b>1 144,0</b>	<b>910,6</b>



# Kassaflödesanalys

SEK Mkr

	1 jan - 30 jun 2006	1 jan - 30 jun 2005	1 jan - 31 dec 2005	1 jan - 31 dec 2004
<b>Den löpande verksamheten</b>				
Resultat före finansiella poster	113,6	81,4	295,6	242,4
Justering för poster som inte ingår i kassaflödet	21,0	8,5	17,9	48,5
Erhållen ränta	6,2	6,1	6,9	4,4
Erlagd ränta	-33,6	-21,6	-48,5	-32,6
Betald inkomstskatt	-37,0	-23,0	-53,7	-72,6
<b>Kassaflöde från den löpande verksamheten</b>				
<b>före förändring av rörelsekapital</b>	<b>70,2</b>	<b>51,4</b>	<b>218,2</b>	<b>190,1</b>
<b>Kassaflöde från förändring i rörelsekapital</b>				
Ökning av varulager	-122,3	-131,8	-244,7	-170,6
Ökning/minskning av rörelsefordringar	-4,4	-18,2	-90,1	-4,4
Ökning/minskning av rörelseskulder	108,6	9,9	19,2	-12,8
<b>Kassaflöde från den löpande verksamheten</b>	<b>52,1</b>	<b>-88,7</b>	<b>-97,4</b>	<b>2,3</b>
<b>Investeringsverksamheten</b>				
Förvärv av materiella anläggningstillgångar	-25,5	-21,3	-79,6	-33,9
Avyttring av materiella anläggningstillgångar	0	0	0,4	0,5
Förvärv av immateriella anläggningstillgångar	-4,4	-2,9	-8,9	-32,9
Förvärv av dotterbolag*	-2,2	-53,6	-88,3	-175,6
Förvärv av finansiella tillgångar	-7,3	0	-45,0	-3,5
Avyttring av finansiella tillgångar	0	0	1,2	0
<b>Kassaflöde från investeringsverksamheten</b>	<b>-39,4</b>	<b>-77,8</b>	<b>-220,2</b>	<b>-245,4</b>
<b>Kassaflöde efter investeringsverksamheten</b>	<b>12,7</b>	<b>-166,5</b>	<b>-317,6</b>	<b>-243,1</b>
<b>Finansieringsverksamheten</b>				
Nyemission	0	44,0	44,0	149,7
Pågående nyemission	41,5	-	-	-
Upptagna lån	0	191,5	365,2	192,1
Amortering av lån	-15,4	-	-	-
Utbetald utdelning till moderbolagets aktieägare	-58,1	-47	-47,5	-36,3
<b>Kassaflöde från finansieringsverksamheten</b>	<b>-32,0</b>	<b>188,2</b>	<b>361,7</b>	<b>305,5</b>
Årets kassaflöde	-19,3	21,7	44,1	62,4
Likvida medel vid årets början	133,8	84,1	84,1	21,9
Valutakursdifferens i likvida medel	-2,3	5,4	5,6	-0,2
<b>Likvida medel vid årets slut</b>	<b>112,2</b>	<b>111,2</b>	<b>133,8</b>	<b>84,1</b>

\*I posten ingår:

Goodwill	-0,7	-12,1	-46,1	-41,7
Varumärken	-	-48,0	-112,0	-
Rörelsekapital	-6,2	-228,2	-192,2	-196,2
Anläggningstillgångar	-0,1	-119,9	-87,7	-9,0
Övertagna lån	4,8	342,8	361,8	71,3
Betalt genom apporremission	-	12,1	-12,1	-
Påverkan på kassaflödet	-2,2	-53,3	-88,3	-175,6

## Nyckeltal

	IFRS				Sv. redovisn. std.	
	JAN - JUN 2006	JAN - JUN 2005	JAN - DEC 2005	JAN - DEC 2004	JAN - DEC 2003	JAN - DEC 2002
Försäljningstillväxt %	31,6	17,9	32,9	22,3	11,5	32,0
Antal årsanställda	2 197	2 384	2 032	1 269	806	729
Bruttovinstmarginal %	46,9	45,5	46,4	45,9	44,4	42,0
Rörelsemarginal före avskrivningar %	14,5	7,8	10,7	12,7	13,0	12,8
Rörelsemarginal %	6,7	6,5	9,7	11,4	10,9	10,6
Vinstmarginal %	3,8	3,9	6,8	7,5	7,1	6,2
Avkastning på eget kapital %	11,2	10,5	20,3	22,7	23,8	22,0
Avkastning på sysselsatt kapital %	8,6	7,6	13,0	16,6	16,5	16,9
Soliditet %	33,3	32,8	33,8	40,8	37,4	37,9
Nettoskuld sättningsgrad %	129,2	137,2	130,1	97,3	113,1	123,0
Nettoskuld SEK Mkr	1 516,5	1 365,6	1 488,7	886,2	692,5	629,0
Räntetäckningsgrad ggr	3,6	5,3	6,2	8,2	7,8	4,8
Kapitalomsättningshastighet ggr	1,0	0,5	1,2	1,2	1,2	1,3
Varulagrets omsättningshastighet ggr	1,2	1,3	1,5	1,5	1,6	1,6
Nettoinvesteringar SEK Mkr	38,0	77,8	175,2	245,4	80,0	153,6
Kassaflöde före investeringar SEK Mkr	52,1	-88,7	-97,4	2,3	75,9	160,7
Kassaflöde efter investeringar SEK Mkr	12,7	-166,5	-317,6	-243,1	-4,0	7,4
Eget kapital per aktie SEK Kr	18,20	15,73	17,82	14,75	10,57	8,90
Eget kapital per aktie efter utspädning SEK Kr	17,83	15,56	17,38	14,42	10,52	8,64
Aktiekurs 31 december SEK Kr	-	-	88,00	63,75	37,50	18,75
Utdelning/aktie SEK Kr	-	-	0,90	0,75	0,63	0,44
P/E-tal	-	-	27,33	25,93	16,30	10,45
P/S-tal	-	-	1,85	1,71	1,16	0,65
Kurs/Eget kapital	-	-	4,94	4,45	3,56	2,15

## Omsättning per land

SEK Mkr	JAN-JUN 2006	Andel av omsättningen	JAN-JUN 2005	MKR	FÖRÄNDRING %
Sverige	654	40%	499	155	31
Benelux	170	10%	143	27	19
Norge	142	9%	108	34	32
Tyskland	114	7%	90	24	27
Italien	103	6%	80	23	29
Finland	96	6%	88	8	9
USA	65	4%	16	49	306
Danmark	61	4%	51	10	20
England	51	3%	32	19	59
Schweiz	51	3%	37	14	38
Spanien	48	3%	45	3	7
Frankrike	43	3%	41	2	5
Övrigt utlandet	54	3%	25	29	116
<b>Totalt</b>	<b>1 652</b>	<b>100%</b>	<b>1 255</b>	<b>397</b>	<b>32</b>

## Definitioner

### AVKASTNING PÅ EGET KAPITAL

Nettovinsten enligt resultaträkningen i procent av genomsnittligt justerat eget kapital.

### AVKASTNING PÅ SYSSELSATT KAPITAL

Resultat efter finansnetto plus finansiella kostnader i procent av genomsnittligt sysselsatt kapital.

### BRUTTOMARGINAL

Försäljning med avdrag för direkta varukostnader i procent av rörelsens nettoomsättning.

### EBITDA

Rörelseresultat före avskrivningar.

### KAPITALOMSÄTTNINGSHASTIGHET

Omsättningen dividerat med genomsnittlig balansomslutning.

### NETTOSKULDSÄTTNINGSGRAD

Räntebärande skulder reducerade med finansiella räntebärande tillgångar i procent av eget kapital.

### RÄNTETÄCKNINGSGRAD

Resultat efter finansnetto plus finansiella kostnader dividerat med finansiella kostnader.

### RÖRELSEMARGINAL

Rörelseresultat efter avskrivningar i procent av årets fakturering.

### SOLIDITET

Eget kapital inkl minoritet i procent av balansomslutningen.

### SYSSELSATT KAPITAL

Balansomslutningen minskat med icke räntebärande skulder och icke räntebärande avsättningar.

### VINSTMARGINAL

Nettovinst i procent av rörelsens nettoomsättning.

## New Waves aktie

Aktiekapitalet i New Wave uppgår till 193.553.328 kronor, fördelat på totalt 64.517.776 aktier, varje aktie på nominellt 3,00 kronor. Aktierna har lika rätt till andel i bolagets tillgångar och resultat. Varje aktie av serie A berättigar till tio röster och varje aktie av serie B berättigar till en röst. New Waves aktier av serie B är sedan den 11 december 1997 noterade vid Stockholmsbörsen och noteras nu på börsens O-lista. En noteringspost uppgår till 100 aktier.

### UTDELNINGSPOLITIK

Styrelsens mål är att utdelningen till aktieägare ska motsvara 30 procent av koncernens resultat efter skatt över en konjunkturcykel.

### AKTIEÄGARE

Antalet aktieägare uppgick den 30 juni 2006 till 12 072 (7 574). De institutionella investerarna kontrollerade totalt 41 procent av kapitalet och 12 procent av rösterna. De tio största aktieägarna svarade vid samma tidpunkt för 65 procent av kapitalet och 89 procent av rösterna. Utländska ägare svarade för 7 procent av kapitalet och 3 procent av rösterna.

### NEW WAVES TIO STÖRSTA AKTIEÄGARE 2006-06-30

AKTIEÄGARE	Antal aktier	Antal röster	Kapital %	Röster %
Torsten Jansson	21 916 436	208 285 556	34,0%	81,1%
Robur	5 894 652	5 894 652	9,1%	2,3%
Fjärde AP-Fonden	3 836 700	3 836 700	5,9%	1,5%
AMF Pension	3 000 000	3 000 000	4,6%	1,2%
OKOBank OY	1 699 200	1 699 200	2,6%	0,7%
Lannebo fonder	1 432 320	1 432 320	2,2%	0,6%
Livförsäkringsaktiebolaget Skandia	1 294 762	1 294 762	2,0%	0,5%
Domani AB	903 960	903 960	1,4%	0,4%
SEBs småbolagsfond	901 672	901 672	1,4%	0,4%
Skandia Fonder	885 737	885 737	1,4%	0,3%
	<b>41 765 439</b>	<b>228 134 559</b>	<b>64,7%</b>	<b>88,8%</b>

### ÄGARFÖRDELNING I NEW WAVE 2006-06-30

	Antal aktier	Antal röster	Kapital %	Röster %
Sverige	59 738 819	250 247 939	92,6%	97,4%
Ägare bosatta utanför Sverige, exkl.USA	4 088 874	5 888 874	6,3%	2,3%
USA	690 083	690 083	1,1%	0,3%
<b>Totalt</b>	<b>64 517 776</b>	<b>256 826 896</b>	<b>100,0%</b>	<b>100,0%</b>

## *New Wave i korthet*

New Wave är ett tillväxtföretag inriktat på att leverera profilkläder, presentreklam och arbetskläder till företag samt kläder, skor, glas, presenter och hemtextil till konsumenter genom återförsäljare. Detta åstadkoms genom att vi etablerar, förvärvar och utvecklar varumärken inom nämnda produktområden.

New Wave verkar inom två affärsområden, dels på marknaden för kläder och presentreklam genom försäljning till oberoende profilföretag, dels på detaljhandelsmarknaden via återförsäljare i främst present-, sport- och skofackhandeln. Genom att verka inom båda dessa marknadssegment får koncernen en bra riskspridning. Stora samordningsfördelar uppnås genom att stora delar av sortiment etc. kan vara gemensamt för båda affärsområdena.

New Waves konkurrenskraft ligger framför allt i design, inköp, logistik och marknadsföring av ägda varumärken. Produkterna tillverkas främst i Asien och till en mindre del i Europa. Koncernens mest kända egna varumärken är Orrefors, Kosta Boda, Craft, Sagaform, Seger, Grizzly, New Wave, Clique, James Harvest Sportswear, Printer Active Wear, Hurricane, Toppoint, Mac One, Jingham, Jobman, ProJob, Sea Glas och Pax, samt licensierade Umbro, Nordica och Rollerblade. New Wave har sedan starten visat stark tillväxt med goda marginaler.

*NewWave*  
G R O U P

New Wave Group AB (publ)

Box 2129, 442 02 Ytterby

Tel 0303-24 65 00

Fax 0303-24 65 99

info@nwg.se

www.nwg.se