

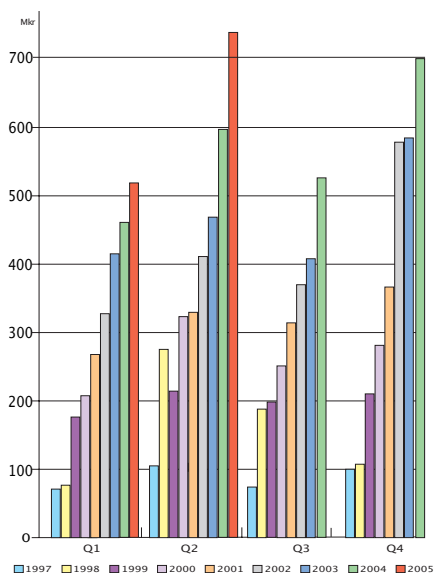
Delårsrapport för New Wave Group AB (publ)

Q2 | JANUARI–JUNI 2005



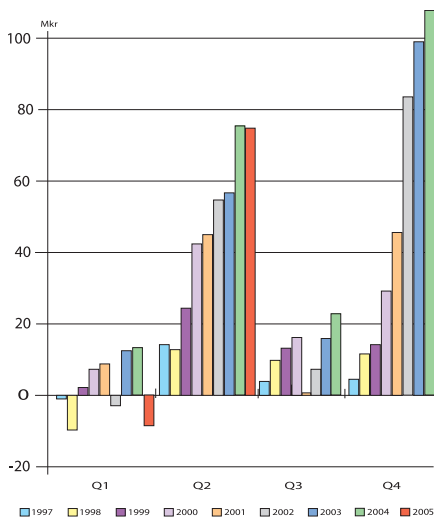
Resultatet ökade med 13% till 85,8 mkr i andra kvartalet (exklusive förvärvade enheter)

- Under januari–juni ökade försäljningen med 18 % till 1 255 (1 065) mkr.
- Resultatet efter finansnetto minskade med 27,5 mkr till 66,0 (93,5) mkr. Förvärvade enheter (Dahetra & Orrefors Kosta Boda) har påverkat resultatet negativt med 14,6 mkr. New Wave har dock en resultatgaranti från Royal Scandinavia A/S att koncernen inte ska gå med förlust under perioden juni – december 2005, dvs den period av 2005 förvärvet konsolideras med New Wave. Det innebär att förlusten hänförlig till Orrefors Kosta Boda kommer att hämtas hem under resterande del av året.
- Kostnaden för nyetableringar uppgick till 17,7 mkr.
- Resultatet efter skatt minskade till 49,2 (70,8) mkr och vinst per aktie till 1,55 (2,29) kr.
- Affärsområde Profils försäljning ökade med 20 % till 892 (742) mkr. Resultatet på EBITDA-nivå (rörelseresultatet justerat för avskrivningar) ökade med 4,5 mkr till 103,0 (98,5) mkr.
- Affärsområde Detaljhandels försäljning ökade med 12 % till 363 (323) mkr. Resultat på EBITDA-nivå minskade med 30,2 mkr till -5,6 (24,5) mkr där Orrefors Kosta Boda-koncernen belastade med 9,9 mkr.
- New Wave har per den 1 juli förvärvat 51 % av aktierna i Intraco-koncernen (teknikrelaterade profilprodukter) för cirka € 4 m med option att förvärva resterande aktier.
- New Waves tidigare prognos om ökat resultat och omsättning för 2005 kvarstår. Den höga takt av nyetableringar beräknas ge bra tillskott till fjärde kvartalet.



FÖRSÄLJNING

Under januari–juni ökade försäljningen med 18 % till 1 255 (1 065) mkr. De förvärvade koncernerna Dahetra och Orrefors Kosta Boda (konsolideras från och med 1 januari respektive 1 juni) bidrog med 99 mkr. Omfattningen under andra kvartalet ökade med 24% till 738 (596) mkr, där de förvärvade bolagen bidrog med 83 mkr.



RESULTAT

Resultatet efter finansnetto minskade med 27,5 mkr till 66,0 (93,5) mkr. Förvärvade enheter (Dahetra & Orrefors Kosta Boda) har påverkat resultatet negativt med 14,6 mkr. New Wave har dock en resultatgaranti från Royal Scandinavia A/S att koncernen inte ska gå med förlust under perioden juni – december 2005, dvs den period under 2005 förvärvet konsolideras med New Wave. Det innebär att en stor del av förlusten från förvärvade enheter kommer att hämtas hem under resterande del av året. Kostnaden för nyetableringar uppgick till 17,7 mkr.

Resultat efter finansnetto för andra kvartalet uppgick till 74,5 (75,9) mkr där förvärvade enheter har belastat resultatet med 11,3 mkr och nyetableringar med 6,4 mkr.

Bruttovinstmarginalen minskade jämfört med föregående år och uppgick till 45,5 (46,0) %. Orsaken är prispress och deflation inom vissa produktgrupper.

Koncernens externa kostnader som en andel av omsättningen ökade och uppgick till 21,3 (19,8) % av koncernens omsättning. Kostnaderna för personal ökade och uppgick till 16,8 (15,4) % av koncernens omsättning.

Avskrivningarna har ökat med 0,4 mkr till 15,9 (15,5) mkr. Förvärvade enheter, som inte var med motsvarande period föregående år, svarar för 2,0 mkr i övriga avskrivningar.

RAPPORTERING AV SEGMENT

Affärsområde Profil

Affärsområde Profils försäljning ökade med 20 % till 892 (742) mkr. Resultatet på EBITDA-nivå (rörelseresultatet justerat för avskrivningar) ökade med 4,5 mkr till 103,0 (98,5) mkr.

Affärsområde Detaljhandel

Affärsområde Detaljhandels försäljning ökade med 12 % till 363 (323) mkr. Resultat på EBITDA-nivå minskade med 30,2 mkr till -5,6 (24,5) mkr, där Orrefors Kosta Boda-koncernen belastade affärsområdet med 9,9 mkr.

GEOGRAFISK FÖRDELNING

Sverige

I Sverige ökade försäljningen med 7 % till 499 (465) mkr. Orrefors Kosta Boda-koncernen bidrog med 28 mkr.

Tyskland

I Tyskland ökade försäljningen med 15 % till 90 (78) mkr.

Danmark

Försäljningen på danska marknaden ökade med 113 % till 51 (24) mkr. Förvärvet av Dahetrakoncernen bidrog med 25 mkr. Projob och MacOne/Jingham lanseras under 2005.

Norge

Försäljningen på den norska marknaden ökade med 26 % till 108 (86) mkr. Förvärvet av Dahetra A/S bidrog med 11 mkr. Jobman lanseras under 2005.

Finland

Försäljningen på den finska marknaden minskade med 1 %. Projob lanseras under 2005.

Italien

Försäljningen på den italienska marknaden ökade med 18 %. Jobman, Projob och INsideOUT lanseras under 2005.

Spanien

Försäljningen i Spanien minskade med 4 % till 45 (47) mkr. Minskningen i Spanien avser sk tradingförsäljning till ett par stora detaljhandelskedjor. Trading är försäljning av kundens egna varumärken sk privat lable. Denna försäljning är ojämnare än traditionell profilförsäljning. I slutet av 2004 lanserades varumärkena Craft och INsideOUT i Spanien.

Benelux

Försäljningen i Benelux ökade med 18 % till 143 (121) mkr. I höstas lanserades Sagaform och under 2005 lanseras Projob.

Storbritannien

Försäljningen i Storbritannien ökade med 14 % till 32 mkr. En etablering av ett multi brand-koncept förbereds i Wales där flertalet av koncernens varumärken kommer att ingå. Bolaget startas under tredje kvartalet.

Frankrike

Försäljningen i Frankrike ökade med 28 % till 41 (32) mkr.

Schweiz

Omsättningen uppgick till 37 (20) mkr. Sedan september förra året har även Craft etablerats i ett bolag som ägs till 51 % av New Wave. Craft etableringen går enligt plan och ger till en början ett större underskott som i sin helhet konsolideras i New Wave-koncernens resultat.

Kina

På den lokala marknaden i Kina säljer New Wave profilkläder och presentreklam till företagsmarknaden och Craft till sportfackhandeln.

INKÖP

New Wave har inköpskontor i Bangladesh, Vietnam, Hong Kong och Kina sedan tidigare och sedan slutet av 2004 i Turkiet samt ytterligare ett i Guandong i Kina. New Wave har för närvarande stort fokus på att stärka upp inköpsorganisationen och sedan mitten av juni har Joakim Holmberg tillträtt som inköpschef inom New Wave-koncernen med placering i Shanghai. Joakim kommer senast från Lindex där han varit inköpschef och stationerad i Asien under de senaste 11 åren.

NYETABLERINGAR

Etableringen i Schweiz med försäljningsstart 2004 har gått över förväntan och under andra halvåret 2004 har även Craft börjat att säljas på denna marknad via ett bolag som ägs till 51 %. Craft Suisse SA har belastat resultatet under 2005 med 5 mkr.

Produktutvecklingen av New Waves satsning på yrkeskläder under namnet Projob går enligt plan och lanseringen skedde i augusti 2004. Kollektionen har mottagits mycket positivt av återförsäljarna. Projob lanseras i Danmark, Finland, Benelux och Italien under 2005.

Konceptet INsideOUT lanserades i Italien och i Spanien hösten 2004.

Jobman lanseras i Norge, Italien, Tyskland och Holland.

Planering för en etablering i Wales med ett koncept med flera av koncernens varumärken ha påbörjats och lansering beräknas ske under hösten. Samma koncept kommer att etableras på Irland.

Ett samägt bolag i Ryssland håller på att registreras där New Wave kommer att äga 51% och management 49%. New Wave Russia kommer att distribuera varumärkena Clique/New Wave och Sagaform där leverans till kund sker från Sverige.

Dahetra kommer att börja sälja varumärkena Mac One och Jingham i Danmark.

Varumärkena New Wave och Clique har börjat lagerföras i Frankrike.

Andra lanseringar som har påbörjats är Sagaform och Craft, som började säljas och lagerföras i Belgien respektive Spanien under hösten 2004.

FÖRVÄRV

Dahetra

New Wave Group har förvärvat Dahetra A/S med dotterbolag i Danmark, Sverige, Norge och Bangladesh. Den fasta delen av köpeskillingen uppgår till cirka 20 mkr med tillägg av en rörlig del som är beroende av koncernens resultatutveckling under 2005–2009. Av den fasta delen erläggs 10 mdkk genom en riktad apportemission av New Waves Groups B-aktier till kurs 125 SEK per aktie.

Dahetra-koncernen är en av de ledande aktörerna i Nordeuropa inom textiltryck, transferframställning och broderi. Antalet anställda är 94 personer fördelat på försäljning, administration, design och produktion. Koncernen omsatte 2004 cirka 80 mkr med en mindre förlust. Dahetra konsolideras fr o m 1 januari 2005.

Förvärvet medför att New Wave har tagit ytterligare ett steg mot att bli en komplett leverantör genom att kunna erbjuda både produkter och märkning. Genom förvärvet går New Wave också in i ett nytt segment med bastextil till lågpris. Genom att även kunna tillhandahålla märkning blir hanteringen för koncernens kunder lättare, då färre parter blir inblandade med minskad ledtid och kapitalbindning för New Waves kunder.

Orrefors Kosta Boda-koncernen (OKB)

New Wave Group förvärvade per 1 juni 2005 51 % av aktierna i Orrefors Kosta Boda Holding AB med dotterbolag. Därtill har Royal Scandinavia A/S ställt ut en köpoption avseende resterande 49 % av aktierna i Orrefors Kosta Boda Holding AB till förmån för New Wave Group, vilken får utövas under perioden 2005-06-01 – 2007-12-31.

Köpeskillingen för det initiala förvärvet motsvarar den förvärvade andelen av Orrefors Kosta Boda-koncernens eget kapital per den 31 maj 2005. Lösen för köpoptionen motsvarande 49% av Orrefors Kosta Boda-koncernens eget kapital den 31 maj 2005 med ett tillägg om 5% per år tills optionen utnyttjas.

Royal Scandinavia A/S har lämnat en garanti att Orrefors Kosta Boda-koncernen inte kommer att redovisa förlust under perioden 1 juni 2005 – 31 december 2005, vilket innebär att New Wave Group ersätts för eventuella förluster under nämnda period.

Magnus Andersson, fd VD Sagaform, har tillträtt som VD för Orrefors Kosta Boda-koncernen.

Nya verksamheter:

Under varumärket ORREFORS SMIDE kommer New Wave Group att lansera en kollektion av metallprodukter för kök och present. Exempel på sådana produkter är grytor, stekpannor och ljusstakar. Vidare kommer New Wave Group att lansera ett sortiment av hemtextil, såsom t ex dukar, löpare samt handdukar under varumärket BODA LINNEWÄFVERI.

Glaseriet i Småland har idag ca en miljon besökare årligen. New Wave Group har sedan tillträdet etablerat två butiker/outlets och kommer att etablera fler för försäljning av produkter under koncernens övriga varumärken.

Distribution/Synergier:

New Wave Group bedömer att man genom förvärvet bör kunna tillföra Orrefors Kosta Boda-koncernen en relativt stor försäljningsvolym inom affärsområde Profil.

På vissa marknader bedömer New Wave Group att Orrefors Kosta Boda-koncernen bör kunna dela säljkår med Sagaform för att därigenom erhålla en bättre bearbetning av marknaden, och detta till lägre kostnader.

Orrefors Kosta Boda-koncernen omsätter årligen ca 21 MUSD i USA. Detta ger New Wave Group en ingång till den amerikanska marknaden som kommer att utnyttjas till att inom 6–24 månader, genom eller tillsammans med Orrefors Kosta Boda-koncernen, lansera Sagaform i USA inom såväl affärsområde Detaljhandel som affärsområde Profil.

Kostnadsbesparingar

New Wave Groups förhoppning är även att på 1–2 års sikt kunna åstadkomma omfattande besparingar inom Orrefors Kosta Boda-koncernen avseende bl a inköp, logistik och marknadsföring. Hitills har drygt 50 personer sagts upp inom tjänstemannasidan.

OKBs påverkan på New Wave Group:

Den 30 juni konsoliderar New Wave Group en förlust om 9,9 mkr hänförlig till OKB. Resultatgaranti från säljaren innebär att denna förlust kommer att vändas till åtminstone ett nollresultat per 31 december 2005. Därefter är målsättningen att Orrefors Kosta Boda-koncernen tillsammans med de nya verksamheter som New Wave Group planerar att etablera i anknytning till förvärvet, skall ge en liten positiv resultatpåverkan för 2006 och att denna positiva resultatpåverkan skall öka för varje år därefter. Målet är att senast 2010 uppnå en rörelsemarginal om minst 10 %.

OKBs balansräkning 30 juni-05

Anläggningstillgångar	157
Omsättningstillgångar	373
Summa tillgångar	530
Eget kapital	35
Räntebärande skulder	321
Räntefria skulder	174
Summa skulder och eget kapital	530

Detta har gjorts sedan tillträdet 1 juni

Ny VD tillsatt.

Drygt 50 personer sagts upp inom tjänstemannasidan. Inköpsstopp infört.

Omförhandlingar av löner.

Omförhandlingar av diverse kontrakt.

Öppnat upp två outlets i Glasriket.

Intraco-koncernen

New Wave Group har per den 1 juli förvärvat 51 % av aktierna i Intraco-koncernen för cirka € 4 m med option att förvärva resterande aktier.

Intraco-koncernen är verksam med grossistförsäljning av tekniskt relaterade profil- och gåvoartiklar, såsom telefoni- och datatillbehör samt tekniskt relaterade kontorsartiklar. Som exempel på framgångsrika produktgrupper kan nämnas USB-minnen och SIM-kortläsare. Intraco-koncernen är innovativ avseende tekniska nyheter för profilmarknaden.

Intraco-koncernen omsatte år 2004 cirka € 8 m med god lönsamhet och antalet anställda uppgår till ungefär 30. Förvärvet beräknas medföra ingen eller en mindre positiv resultatmässig effekt innevarande år. Därefter förväntas förvärvet leda till positiva resultat effekter.

KAPITALBINDNING

Under perioden ökade kapitalbindning av varor med 425 mkr till 1 349 (924) mkr, av vilka förvärvade enheter har bidragit med 257 mkr. Kundfordringarna ökade med 185 mkr till 625 (440) mkr, varav förvärvade enheter bidrog med 136 mkr.

INVESTERINGAR, FINANSIERING OCH LIKVIDITET

Koncernens kassapåverkande nettoinvesteringar uppgick under januari–juni 2005 till -79 (-181,5) mkr. Kassaflödet uppgick före investeringar och företagsförvärv till -88,7 (-47,6) mkr och efter investeringar och företagsförvärv till -166,5 (-229,1) mkr. Nettoskulden uppgick till 1 366 (859) mkr och koncernen hade cirka 2 200 mkr i kreditramar den 30 juni 2005.

PERSONAL OCH ORGANISATION

Antalet årsanställda den 30 juni 2005 uppgick till 2 384 (970) personer varav 39% var kvinnor och 61% var män.

TECKNINGSOPTIONER I NEW WAVE GROUP AB

New Wave har ett program för teckningsoptioner till anställda utestående. Det löper till och med den 30 juni 2006 om 922 140 optionsrätter med ett lösenpris om 58,60 kr.

UTSIKTERNA FÖR 2005

New Wave är inne i en expansiv fas med flera etableringar av befintliga koncept på nya marknader, vilket kommer att leda till hög tillväxt. Dessa offensiva satsningar ger en hög tillväxt, men har belastat resultatet under 2004 och kommer att belasta resultatet för 2005. För 2005 beräknas både försäljning och resultat överstiga föregående år, pga alla nyetableringar är dock risknivån i prognosen högre än tidigare år.

MODERBOLAGET

Försäljningen uppgick till 35,2 (35,8) mkr. Resultatet efter finansiella poster uppgick till 6,9 (7,9) mkr. Netto-upplåningen ökade med 340 mkr och nettoinvesteringarna uppgick till 70,7 (267,5) mkr.

REDOVISNINGSPRINCIPER

Denna rapport är upprättad i enlighet med International Financial Reporting Standards IFRS.

ÖVERGÅNG TILL IFRS

I bokslutskommunikén lämnades en mer utförlig beskrivning om de väsentliga effekterna av övergången till IFRS.

De väsentligaste förändringarna i redovisningsprinciperna för New Wave-koncernen avser redovisningen av goodwill, finansiella instrument samt minoritetsintressen. Enligt övergångsreglerna i IFRS 1 har New Wave valt att inte tillämpa IFRS 3 på äldre förvärv. Jämförelsetal avseende förvärv gjorda under 2003 och tidigare har därför inte omarbetats. Förvärv som genomförts under 2004 redovisas i enlighet med IFRS 3.

Avskrivning av goodwill upphör per 1 januari 2005 och så kallat impairment test ska utföras. Alla jämförelsetal har justerats i kvartalsrapporten. IAS 32 och 39 avseende finansiella instrument tillämpas från år 2005 utan omräkning av tidigare år.

IFRS 2 Share Based Payment medför ingen effekt på New Wavekoncernen. De aktierelaterade optionsprogram som finns träffas inte av IFRS 2.

KALENDARIUM

- 27 oktober 2005
Delårsrapport för tredje kvartalet.
- 17 februari 2006
Bokslutskommuniké för 2005.
- 26 april 2006
Delårsrapport för första kvartalet.

Stockholm den 15 juli 2005
New Wave Group AB (publ)
Torsten Jansson
VD

FÖR YTTERLIGARE INFORMATION KONTAKTA:

Verkställande direktör Torsten Jansson
Telefon: 0708-99 80 50, 0303-24 65 01
E-post: torsten.jansson@nwg.se
Vice verkställande direktör Göran Härstedt
Telefon: 0708-99 80 17, 0303-24 65 02
E-post: goran.harstedt@nwg.se
Finanschef Krister Magnusson
Telefon: 0708-99 80 21, 0303-24 65 11
E-post: krister.magnusson@nwg.se

Resultaträkningar

	6 Mån JAN-JUNI 2005	6 Mån JAN-JUNI 2004	12 Mån JAN-DEC 2004	12 Mån JAN-DEC 2003
MKR				
Nettoomsättning	1255,1	1064,6	2 302,2	1 881,9
Övriga intäkter	4,5	7,2	20,0	13,5*
Rörelsens kostnader				
Handelsvaror	-684,1	-574,5	-1246,4	-1047,2
Övriga externa kostnader	-267,8	-210,5	-440,2	-335,1
Personalkostnader	-210,3	-163,8	-341,1	-263,9
Avskrivning av materiella och immateriella anläggningstillgångar	-15,9	-15,5	-29,6	-23,6
Övriga kostnader	0,0	0,0	-2,5	-4,5
Rörelseresultat	81,5	107,5	262,4	221,1
Finansnetto	-15,5	-14,0	-28,2	-23,8
Resultat efter finansiella poster	66,0	93,5	234,2	197,3
Skatt på periodens resultat	-16,8	-22,7	-61,3	-46,5
Periodens resultat	49,2	70,8	172,9	150,8
Resultat per aktie				
Resultat per aktie före utspädning	1,55	2,29	5,60	5,10
Resultat per aktie efter utspädning	1,54	2,27	5,48	5,08
Antal aktier före utspädning	31 644 156	30 861 493	30 861 493	29 580 424
Antal aktier efter utspädning	32 000 875	31 138 318	31 571 994	29 698 378

* Avser valutakursvinster och realisationsvinster.

Kvartalsvisa resultaträkningar (mkr)

Kvartal	2005		2004				2003			
	Q1	Q2	Q1	Q2	Q3	Q4	Q1	Q2	Q3	Q4
Nettoomsättning	516,5	738,6	468,8	595,8	525,3	712,3	415,2	468,8	413,2	584,7
Övriga intäkter	2,6	1,9	3,1	4,1	5,6	7,2	0,4	1,4	-0,3	12,0
Handelsvaror	-288,6	-395,5	-256,7	-317,8	-298,0	-374,0	-239,4	-260,5	-236,6	-310,7
Bruttoresultat	230,5	345,0	215,2	282,1	232,9	345,5	176,2	209,7	176,3	286,0
Bruttovinst i %	44,1	46,15	45,2	46,7	43,3	47,5	42,3	44,4	42,7	46,9
Externa kostnader	-122,0	-145,8	-105,5	-105,0	-106,2	-123,5	-83,1	-71,8	-84,5	-95,7
Personalkostnader	-99,8	-110,5	-78,8	-85,0	-81,4	-95,9	-63,4	-66,5	-59,2	-74,8
Avskrivningar	-7,4	-8,5	-7,5	-8,0	-7,8	-6,4	-6,6	-4,9	-6,4	-5,7
Övriga kostnader	-1,3	1,3	0,0	0,0	-2,7	0,2	-2,0	-0,4	-1,9	-0,2
Rörelseresultat	0,0	81,5	23,4	84,1	34,8	119,9	21,1	66,1	24,3	109,6
Ränteintäkter	5,2	0,9	0,7	0,0	1,6	1,2	0,6	0,7	0,8	0,6
Räntekostnader	-13,7	-7,9	-6,5	-8,2	-7,8	-9,1	-5,7	-6,6	-6,7	-7,5
Resultat efter finansnetto	-8,5	74,5	17,6	75,9	28,6	112,0	16,0	60,2	18,4	102,7
Skatt	1,3	-18,1	-4,3	-18,4	-6,9	-31,8	-3,1	-14,8	-4,1	-24,5
Periodens resultat	-7,2	56,4	13,3	57,5	21,7	80,2	12,9	45,4	14,3	78,2

Balansräkningar

MKR	30-jun 2005	30-jun 2004	31-dec 2004	31-dec 2003
Tillgångar				
Immateriella anläggningstillgångar	77,3	14,7	14,2	17,3
Goodwill	340,7	354,9	340,9	265,0
Övriga anläggningstillgångar	414,7	259,8	262,7	232,4
Varulager	1349,2	924,3	971,9	677,8
Kundfordringar	624,5	440,4	482,4	378,8
Övriga kortfristiga fordringar	118,6	132,4	71,3	67,3
Likvida medel	111,2	42,2	84,1	21,9
Summa tillgångar	3036,2	2 168,7	2 227,5	1 660,5
Summa skulder och eget kapital				
Eget kapital	987,1	819,9	910,6	630,8
Räntebärande skulder	1476,8	901,3	970,3	714,4
Räntefria skulder	572,3	447,5	346,6	315,3
Summa skulder och eget kapital	3036,2	2 168,7	2 227,5	1 660,5
Förändring i eget kapital				
Eget kapital	886,4	612,6	612,6	511,2
Effekt av byte av redovisningsprincip	-	-	-9,5	-
Eget kapital efter byte av redovisningsprincip	886,4	612,6	603,1	511,2
Effekt från införande av IFRS ¹	41,9	-3,8	4,1	2,2
Justerad ingående balans	928,3	608,8	607,2	513,4
Optionspremie	-	0,8	0,8	4,5
Omräkningsdifferens	21,7	5,8	-2,7	-11,2
Kassaflödessäkring	-8,8	-	-	-
Nyemission	44,0	170,0	169,7	-
Resultat för perioden ²	49,2	70,8	171,9	149,5
Utdelning	-47,3	-36,3	-36,3	-25,4
Eget kapital	987,1	819,9	910,6	630,8

¹ I posten ingår minoritetsintresse med 25,9 (0,3; 8,2; 2,2) Mkr.

² Av periodens resultat är 7,2 (-1,9; -1,0; -1,3) Mkr hänförlig till minoriteten.

Kassaflödesanalys

MKR	1 jan - 30 jun 2005	1 jan - 30 jun 2004	1 jan - 31 dec 2004	1 jan - 31 dec 2003	1 jan - 31 dec 2002
<i>Den löpande verksamheten</i>					
Resultat före finansiella poster	81,4	98,4	242,4	205,1	179,3
<i>Poster som inte ingår i kassaflödet</i>					
Förändring av pensionsavsättningar	-	-	0,4	0,2	-
Omräkningsdifferens	-5,4	-0,3	0,1	1,4	-0,1
Avskrivningar	15,9	25,8	49,7	39,6	36,7
Reavinst vid avyttring av anläggningstillgångar	-2,0	-1,1	-1,8	-1,1	-
Erhållen ränta	6,1	1,6	4,4	2,7	2,1
Erlagd ränta	-21,6	-15,6	-32,6	-26,5	-36,2
Betald inkomstskatt	-23,0	-30,2	-72,6	-47,7	-41,0
Kassaflöde från den löpande verksamheten före förändring av rörelsekapital	51,4	78,6	190,0	173,7	140,8
Förändring av rörelsekapital	-140,1	-126,2	-187,7	-97,7	19,9
Kassaflöde efter förändring av rörelsekapital	-88,7	-47,6	2,3	76,0	160,7
Förvärv av dotterbolag *	-53,6	-137,1	-175,6	-7,1	-111,4
Investering i anläggningstillgångar	-24,2	-45,3	-70,7	-79,1	-41,6
Försäljning i anläggningstillgångar netto	-	0,9	0,9	4,8	-0,6
Amortering av långfristig fordran	-	-	-	1,5	0,4
Kassaflöde från investeringsverksamheten	-77,8	-181,5	-245,4	-79,9	-153,2
Amortering långfristig fordran	-	-	-	-	0,4
Upptagna lån	191,5	114,6	191,7	38,5	16,3
Nyemission	44,0	150,8	149,7	-	-
Pågående nyemission	-	20,0	-	-	-
Utbetald utdelning	-47,3	-36,3	-36,3	-25,4	-21,8
Kassaflöde från finansieringsverksamheten	188,2	249,1	305,1	13,1	-5,1
Årets kassaflöde	21,7	20,0	62,0	9,2	2,4
Likvida medel vid årets början	84,1	21,9	21,9	14,2	12,1
Kursdifferens i likvida medel	5,4	0,3	0,2	-1,4	0,1
Likvida medel vid årets slut	111,2	42,2	84,1	22,0	14,2
*I posten ingår:					
Goodwill	-12,1	-	-41,7	-7,1	-79,5
Varumärken	-48,0	-	-	-	-
Rörelsekapital	-228,2	-199,4	-196,2	-	-77,0
Anläggningstillgångar	-119,9	-9,0	-9,0	-	-50,1
Övertagna lån	342,8	71,3	71,3	-	95,2
Betalt genom apportemission	12,1	-	-	-	-
Påverkan på kassaflödet	-53,3	-137,1	-175,6	-7,1	-111,4

Nyckeltal

MKR	JAN-JUN 2005	JAN-JUN 2004	JAN-DEC 2004	JAN-DEC 2003	JAN-DEC 2002
Försäljningstillväxt %	17,9	20,4	22,3	11,5	32,0
Antal årsanställda	2 384,0	970,0	1 269,0	806,0	729,0
Bruttovinstmarginal %	45,5	46,0	45,9	44,4	42,0
Rörelsemarginal före avskrivningar %	7,8	11,5	11,8	13,0	12,2
Rörelsemarginal %	6,5	10,1	10,5	10,9	10,6
Vinstmarginal %	3,9	6,6	6,6	7,1	6,2
Avkastning på eget kapital %	10,5	19,8	20,3	23,8	22,0
Avkastning på sysselsatt kapital %	7,6	14,2	11,7	16,5	16,9
Soliditet %	32,8	37,8	40,5	37,4	37,9
Nettoskuldssättningsgrad %	137,2	105,4	100,0	113,1	123,0
Nettoskuld Mkr	1 365,6	859,1	886,2	692,5	629,0
Räntetäckningsgrad ggr	5,3	6,7	5,7	7,8	4,8
Kapitalomsättningshastighet ggr	0,5	1,1	1,2	1,2	1,3
Varulagrets omsättningshastighet ggr	1,3	1,4	1,5	1,6	1,6
Nettoinvesteringar Mkr	-77,8	181,5	245,4	80,0	153,6
Kassaflöde före investeringar Mkr	-88,7	-47,6	2,3	76,0	160,7
Kassaflöde efter investeringar Mkr	-166,5	-229,1	-243,1	-4,0	7,1
Eget kapital per aktie Kr	31,46	26,57	28,72	21,13	17,80
Eget kapital per aktie efter utspädning Kr	31,11	26,33	28,20	21,04	17,27
Aktiekurs 31 december Kr	-	-	127,50	75,00	37,50
Utdelning/aktie Kr	-	-	1,45	1,25	0,88
P/E-tal	-	-	25,93	16,30	10,45
P/S-tal	-	-	1,71	1,16	0,65
Kurs/Eget kapital	-	-	4,45	3,56	2,15

Definitioner

AVKASTNING PÅ EGET KAPITAL

Nettovinsten enligt resultaträkningen i procent av genomsnittligt justerat eget kapital.

AVKASTNING PÅ SYSSELSATT KAPITAL

Resultat efter finansnetto plus finansiella kostnader i procent av genomsnittligt sysselsatt kapital.

BRUTTOMARGINAL

Försäljning med avdrag för direkta varukostnader i procent av rörelsens nettoomsättning.

KAPITALOMSÄTTNINGSHASTIGHET

Omsättningen dividerat med genomsnittlig balansomslutning.

NETTOSKULD-SÄTTNINGSGRAD

Räntebärande skulder reducerade med finansiella räntebärande tillgångar i procent av eget kapital.

RÄNTETÄCKNINGSGRAD

Resultat efter finansnetto plus finansiella kostnader dividerat med finansiella kostnader.

RÖRELSEMARGINAL

Rörelseresultat efter avskrivningar i procent av årets fakturering.

SOLIDITET

Eget kapital inkl minoritet i procent av balansomslutningen.

SYSSELSATT KAPITAL

Balansomslutningen minskat med icke räntebärande skulder och icke räntebärande avsättningar.

VINSTMARGINAL

Nettovinst i procent av rörelsens nettoomsättning.

Nyckeltalen per 30 juni är påverkade av förvärvet av Orrefors Kosta Boda-koncernen som konsolideras från och med 1 juni 2005. Det innebär att 100% av OKBs balansräkning är med, men bara en månads omsättning och en förlust om 9,9 mkr.

Omsättning per land (mkr)

LAND	JAN - Juni	JAN - Juni	FÖRÄNDRING	
	2005	2004	MKR	%
Sverige	499	465	34	7
Benelux	143	121	22	18
Norge	108	86	22	26
Tyskland	90	78	12	15
Finland	88	89	-1	-1
Italien	80	68	12	18
Danmark	51	24	27	114
Spanien	45	47	-2	-4
Frankrike	41	32	9	28
Schweiz	37	20	17	85
England	32	28	4	14
Övrigt utlandet	25	7	18	257
USA	16		16	N/A
Totalt	1 255	1 065	190	18

New Waves aktie

Aktiekapitalet i New Wave uppgår till 189.864.936 kronor, fördelat på totalt 31.644.156 aktier, varje aktie på nominellt 6,00 kronor. Aktierna har lika rätt till andel i bolagets tillgångar och resultat. Varje aktie av serie A berättigar till tio röster och varje aktie av serie B berättigar till en röst. New Waves aktier av serie B är sedan den 11 december 1997 noterade vid Stockholmsbörsen och noteras nu på börsens O-lista. En noteringspost uppgår till 100 aktier.

UTDELNINGSPOLITIK

Styrelsens mål är att utdelningen till aktieägare ska motsvara minst 30 procent av koncernens resultat efter skatt över en konjunkturcykel.

AKTIEÄGARE

Antalet aktieägare uppgick den 30 juni 2005 till 7 574 (5 098). De institutionella investerarna kontrollerade totalt 34 procent av kapitalet och 8,2 procent av rösterna. De tio största aktieägarna svarade vid samma tidpunkt för 62 procent av kapitalet och 86 procent av rösterna. Utländska ägare svarade för 8,6 procent av kapitalet och 2,8 procent av rösterna.

NEW WAVES TIO STÖRSTA AKTIEÄGARE 2005-06-30

AKTIEÄGARE	Antal Aktier	Antal Röster	Kapital %	Röster %
Torsten Jansson	10 929 750	104 114 310	34,5%	79,7%
Robur	2 909 362	2 909 362	9,2%	2,2%
AMF Pension	1 500 000	1 500 000	4,7%	1,1%
Fjärde AP-Fonden	1 105 600	1 105 600	3,5%	0,8%
Tredje AP Fonden	842 300	842 300	2,7%	0,6%
Andra AP Fonden	835 706	835 706	2,6%	0,6%
SEBs småbolagsfond	799 736	799 736	2,5%	0,6%
Livförsäkrings AB Skandia	681 456	681 456	2,2%	0,5%
OKOBank OY	610 300	610 300	1,9%	0,5%
Domani AB	451 980	451 980	1,4%	0,3%
	20 666 190	113 850 750	65,3%	87,1%

ÄGARFÖRDELNING I NEW WAVE 2005-06-30

	Antal aktier	Antal röster	Kapital %	Röster %
Sverige	29 194 793	124 449 353	92,3%	95,2%
Ägare bosatta utanför Sverige, exkl.USA	2 255 204	3 155 204	7,1%	2,4%
USA	194 159	194 159	0,6%	0,1%
Totalt	31 644 156	130 678 716	100,0%	97,8%



New Wave i korthet

New Wave är ett tillväxtföretag inriktat på att leverera profilkläder, presentreklam och arbetskläder till företag samt kläder, skor, glas, presenter och hemtextil till konsumenter genom återförsäljare. Detta åstadkoms genom att vi etablerar, förvärvar och utvecklar varumärken inom nämnda produktområden.

New Wave verkar inom två affärsområden, dels på marknaden för kläder och presentreklam genom försäljning till oberoende profilmåtag, dels på detaljhandelsmarknaden via återförsäljare i främst present-, sport- och skofackhandeln. Genom att verka inom båda dessa marknadssegment får koncernen en bra riskspridning. Stora samordningsfördelar uppnås genom att stora delar av sortiment etc. kan vara gemensamt för båda affärsområdena.

New Waves konkurrenskraft ligger framför allt i design, inköp, logistik och marknadsföring av ägda varumärken. Produkterna tillverkas främst i Asien och till en mindre del i Europa. Koncernens mest kända egna varumärken är Craft, Sagaform, Seger, Grizzly, New Wave, Clique, James Harvest Sportswear, Printer Active Wear, Goal, Hurricane, Toppoint, Mac One, Jingham, Jobman, Projob, Orrefors, Kosta Boda och Pax, samt licensierade Umbro, Nordica, Rollerblade, Rudy Concept och Exel. New Wave har sedan starten visat stark tillväxt med goda marginaler.

*New Wave
Dressing people, marketing companies.*

NewWave
G R O U P

New Wave Group AB (publ)
Box 2129, 442 02 Kungälv
Tel 0303-24 65 00
Fax 0303-24 65 99
info@nwg.se
www.nwg.se